

ZARZĄDZENIE Nr 314.2022
Wójta Gminy Jeleniewo
z dnia 16 maja 2022 roku

w sprawie przedstawienia raportu o stanie Gminy Jeleniewo za rok 2021

Na podstawie art. 28aa ust. 1 ustawy z dnia 8 marca 1990 r. o samorządzie gminnym (t.j. Dz.U. z 2022 r. poz. 559) zarządza się, co następuje:

- § 1. Przedstawić raport o stanie Gminy Jeleniewo za rok 2021 stanowiący załącznik do niniejszego zarządzenia.
- § 2. Raport o stanie Gminy Jeleniewo podlega przedłożeniu Radzie Gminy w Jeleniewie oraz publikacji na stronie internetowej Gminy Jeleniewo w Biuletynie Informacji Publicznej.
- § 3. Zarządzenie wchodzi w życie z dniem podpisania.

WÓJT GMINY JELENIEWO

Kazimierz Urynowicz



Załącznik
do Zarządzenia Nr 314.2022
Wójta Gminy Jeleniewo
z dnia 16 maja 2022 r.



RAPORT O STANIE GMINY JELENIEWO ZA 2021 ROK

Urząd Gminy Jeleniewo
ul. Słoneczna 3
16-404 Jeleniewo
www.jeleniewo.com.pl



Spis treści

1.	Charakterystyka gminy	5
1.1.	Położenie administracyjne	5
1.2.	Rada Gminy	6
1.3.	Urząd Gminy Jeleniewo	7
1.4.	Sołectwa.....	8
1.5.	Ludność i dynamika zmian.....	9
1.6.	Gospodarstwa rolne	10
1.7.	Organizacje pozarządowe działające na terenie gminy	10
1.8.	Działalność gospodarcza	11
2.	Budżet i finanse gminy.....	12
2.1.	Wykonanie budżetu Gminy Jeleniewo w 2021 roku.....	12
2.2.	Kredyty i pożyczki.....	16
3.	Inwestycje.....	18
3.1.	Dofinansowanie do zadania powiatowego: Remont drogi powiatowej 1134B Suwałki – Potasznia – Okrągłe – Jeleniewo w km 10+00 do 12+600	20
3.2.	Przebudowa i rozbudowa drogi gminnej nr 101796B Jeleniewo – Kazimierówka	22
3.3.	Przebudowa drogi gminnej nr 101792B we wsi Szurpiły i drogi wewnętrznej we wsi Szurpiły i Wodзилki.....	24
3.4.	Budowa drogi gminnej nr 101791B Malesowizna (Turtul) – droga do Suwalskiego Parku Krajobrazowego	25
3.5.	Przebudowa (modernizacja) chodnika łączącego ul. Słoneczną z ul. Ogrodową w Jeleniewie	27
3.6.	Instalacje OZE na budynkach mieszkalnych w Gminie Jeleniewo.....	28
4.	Fundusz sołecki	29
5.	Infrastruktura edukacyjna, kulturalna, techniczna	33
5.1.	Oświata	33
5.2.	Ochrona zdrowia.....	33
5.3.	Infrastruktura sportowa i rekreacyjna.....	35
5.4.	Kultura	39
5.5.	Wydarzenia kulturalne.....	40
5.6.	Infrastruktura techniczna	43
6.	Mienie komunalne i gospodarka przestrzenna	44
6.1.	Gospodarka nieruchomościami	44



6.2. Stan mienia komunalnego	47
7. Ochrona środowiska i gospodarowanie odpadami.....	49
7.1. Program Priorytetowy „Czyste Powietrze”	49
7.2. Zwrot podatku akcyzowego zawartego w cenie oleju napędowego wykorzystywanego do produkcji rolnej	49
7.3. Odpady komunalne.....	49
8. Bezpieczeństwo publiczne	51
8.1. Ochotnicze Straże Pożarne	51
9. Pomoc społeczna	54
9.1. Domy pomocy społecznej	54
9.2. Przeciwdziałanie przemocy	54
9.3. Składki na ubezpieczenie zdrowotne, emerytalne, zasiłki celowe i okresowe.....	55
9.4. Dodatek mieszkaniowy.....	56
9.5. Zasiłki stałe.....	56
9.6. Dożywianie.....	57
9.7. Stypendia i zasiłki szkolne	57
9.8. Stypendia socjalne	58
9.9. Świadczenia rodzinne, świadczenia z funduszu alimentacyjnego oraz składki na ubezpieczenia emerytalne i rentowe z ubezpieczenia społecznego dzienne	58
9.10. Karta Dużej Rodziny.....	59
9.11. Program 500+.....	60
9.12. Wspieranie rodziny	60
9.13. Rodziny zastępcze.....	61
9.14. Współpraca z Bankiem Żywności w Białymstoku	61
Zakończenie.....	63



1. CHARAKTERYSTYKA GMINY

1.1. Położenie administracyjne

Uchwałą Wojewódzkiej Rady Narodowej w Białymstoku Nr XXI/72/72, z dnia 9 grudnia 1972 r., tworzy się z dniem 1 stycznia 1973 roku w powiecie suwalskim Gminę Jeleniewo.

Jeleniewo – gmina wiejska w województwie podlaskim, w powiecie suwalskim. W latach 1975–1998 gmina położona była w województwie suwalskim. Siedziba gminy to Jeleniewo.

Według danych z 31 grudnia 2021 gminę zamieszkiwało 3 119 osób. Powierzchnia: 131,4 km². Gęstość zaludnienia 23,7 osoby/km².

Gmina Jeleniewo położona jest w północno-wschodniej części Polski, w województwie podlaskim. Teren gminy stanowi środkową część powiatu suwalskiego zlokalizowanego w północnej części województwa podlaskiego, w odległości około 12 km od Suwałk, około 130 km od Białegostoku, około 25 km od granicy polsko-litewskiej i około 50 km od granicy z Rosją. W najbliższym otoczeniu Gmina sąsiaduje:

- od strony zachodniej z gminą Przerośl,
- od strony południowej z gminą Suwałki i miastem Suwałki,
- od strony wschodniej z gminą Szypliszki,
- od strony północnej z gminami Wiżajny i Rutka Tartak.



Rysunek 1.1. 1. Podział administracyjny powiatu suwalskiego

Źródło: https://www.osp.org.pl/hosting/katalog.php?id_w=11&id_p=236&id_g=1813



Siedzibą gminy jest wieś Jeleniewo - położona w jej centralnej części, która stanowi ośrodek administracyjno-usługowy i jednocześnie jest jednym z 33 sołectw na terenie gminy Jeleniewo.

Gmina Jeleniewo położona jest w zasięgu mikroregionu Wzgórza Jeleniewskie, który wchodzi w skład mezoregionu Pojezierza Wschodniosuwalskiego i makroregionu Pojezierze Litewskie.

Jednym z najcenniejszych walorów Gminy Jeleniewo jest bez wątpienia unikatowy krajobraz polodowcowy. Wizytówką tego krajobrazu jest Suwalski Park Krajobrazowy, który w 61,5 % położony jest na terenie gminy Jeleniewo. Rzeźba terenu została w większości ukształtowana przez lądolód w czasie ostatniego zlodowacenia. Pozostałościami po tym są doliny rzeczne i wysoczyzny morenowe. Na terenie gminy znajduje się 20 jezior, z czego 15 z nich położonych jest na terenie Suwalskiego Parku Krajobrazowego. 60,6 % Gminy Jeleniewo znajduje się w obszarze NATURA 2000 - „Ostoja Suwalska” i „Jeleniewo”.

1.2. Rada Gminy

Władzę lokalną stanowi Rada Gminy. Jest ona organem stanowiąco - kontrolnym, do której należą wszystkie sprawy pozostające w zakresie działania gminy, o ile ustawy nie stanowią inaczej. Kompetencje Rady Gminy określone są w ustawie o samorządzie gminnym i w ustawach szczególnych.

Uprawnienia kontrolne Rady Gminy realizowane są przy udziale Komisji Rewizyjnej. Kontrola Rady Gminy podlega działalności Wójta, gminnych jednostek organizacyjnych oraz jednostek pomocniczych gminy.

Działalność Rady Gminy jest jawna, a ograniczenia jawności mogą wynikać wyłącznie z ustaw. Jawność działania przejawia się w szczególności w respektowaniu prawa obywateli do uzyskiwania informacji, wstępu na sesję Rady Gminy i posiedzenia jej komisji, a także dostępu do dokumentów wynikających z wykonywania zadań publicznych, w tym protokołów z posiedzeń organów gminy i komisji rady gminy.

Rada Gminy obraduje na sesjach, zwoływanych w miarę potrzeby, nie rzadziej jednak niż raz na kwartał. Podejmowane przez radę uchwały podlegają ocenie organów nadzoru, tj. wojewody, a w zakresie spraw finansowych - regionalnej izby obrachunkowej. Nadzór nad działalnością gminy sprawowany jest na podstawie kryterium zgodności z prawem. Rada Gminy podejmuje uchwały w głosowaniu jawnym, chyba że ustawa stanowi inaczej. Rada może podejmować oświadczenia, apele, deklaracje.

Kadencja Rady Gminy trwa 5 lat licząc od dnia wyboru rady. Rada Gminy Jeleniewo liczy 15 radnych. Przy Radzie działają następujące stałe komisje:

- Komisja Rewizyjna – 3 osoby,
- Komisja ds. społeczno-gospodarczych i inwestycji – 8 osób,
- Komisja skarg, wniosków i petycji – 3 osoby.



W 2021 r. odbyło się 10 posiedzeń Sesji Rady Gminy Jeleniewo.

Rok	2019	2020	2021
Ilość sesji Rady Gminy	8	10	10
Ilość uchwał	49	55	63

Podczas 10 posiedzeń sesji, podjęto 63 uchwały, które dotyczyły spraw bieżących takich jak:

- sprawy finansowe dotyczące m.in. zmiany Wieloletniej Prognozy Finansowej na lata 2021-2029, zmiany budżetu Gminy Jeleniewo na rok 2021, stawek podatków,
- sprawy z zakresu gospodarki komunalnej oraz ochrony środowiska,
- sprawy z zakresu działalności Gminnego Ośrodka Pomocy Społecznej,
- pozostałe sprawy.

1.3. Urząd Gminy Jeleniewo

Urząd Gminy w Jeleniewie jest jednostką organizacyjną, przy pomocy, której Wójt realizuje zadania wynikające z przepisów prawa oraz uchwał podejmowanych przez Radę Gminy. Siedziba Urzędu Gminy w Jeleniewie mieści się przy ul. Słonecznej 3.

Struktura organizacyjna Urzędu Gminy Jeleniewo kształtuje się następująco:

1. Wójt
2. Zastępca Wójta
3. Sekretarz Gminy
4. Referat Finansowy, którym kieruje Skarbnik Gminy
5. Samodzielne stanowiska pracy:
 - 1) Kierownik Urzędu Stanu Cywilnego
 - 2) Stanowisko pracy do spraw kadrowych i kancelaryjnych
 - 3) Stanowisko pracy do spraw informacji i obsługi organów gminy
 - 4) Stanowisko pracy do spraw rolnictwa i gospodarki ziemią
 - 5) Stanowisko pracy ds. promocji i funduszy europejskich
 - 6) Stanowisko pracy do spraw ochrony środowiska i gospodarki komunalnej,
 - 7) Stanowisko ds. inwestycji i zagospodarowania przestrzennego,
 - 8) Stanowiska pomocnicze i obsługi:
 - trzech kierowców autobusów szkolnych
 - sekretarka,
 - sprzątaczką,
 - pracownik gospodarczy
6. Organem pomocniczym wójta w zapewnieniu wykonywania zadań zarządzania kryzysowego jest Gminny Zespół Zarządzania Kryzysowego o charakterze stałym.
7. W Urzędzie funkcjonuje Pełnomocnik do spraw ochrony informacji niejawnych.
8. W Urzędzie funkcjonuje Inspektor Ochrony Danych (RODO)

W urzędzie na dzień 31.12.2021 r. **zatrudnionych było 18 pracowników.**



Wójt Gminy Jeleniewo w roku 2021 **wydał 89 zarządzeń**, z czego prawie połowa tyczyła się budżetu gminy i była objęta nadzorem Regionalnej Izby Obrachunkowej w Białymstoku.

W samym 2021 r. do tutejszego Urzędu **wpłynęło 5787 pism**, jednakże wiele kwestii i spraw jest poruszanych w bezpośrednich rozmowach bezpośrednio z wójtem lub pracownikami gminy.

Zakres działania urzędu gminy jest bardzo szeroki. Począwszy od Referatu Finansowego, który zajmuje się gminną księgowością oraz poborem opłat lokalnych i podatków, poprzez Urząd Stanu Cywilnego, dzięki któremu prowadzona jest ewidencja ludności, nadawanie numerów ewidencyjnych PESEL, poświadczenia zameldowania i udzielanie informacji adresowych, sprawy meldunkowe, sporządzanie aktów małżeństwa, urodzeń i zgonów, itd., kończąc na samodzielnych stanowiskach pracy, gdzie specjaliści i inspektorzy dbają m.in. o ewidencję przedsiębiorców, nadzór nad realizacją inwestycji, współpracę z podmiotami podległymi, dobry stan techniczny obiektów użyteczności publicznej, dróg i chodników, działania na rzecz środowiska naturalnego. Należy też wspomnieć o współpracy z organizacjami pozarządowymi oraz o akcjach informacyjnych i promocyjnych.

Jednostki organizacyjne działające przy Urzędzie Gminy Jeleniewo:

1. Gminny Ośrodek Pomocy Społecznej w Jeleniewie, przy GOPS działa zespół interdyscyplinarny ds. przeciwdziałania przemocy w rodzinie,
2. Zakład Gospodarki Komunalnej i Mieszkaniowej w Jeleniewie,
3. Gminna Biblioteka Publiczna w Jeleniewie,
4. Szkoła Podstawowa im. Danuty Siedzikówny „Inki” w Jeleniewie.

1.4. Sołectwa

Organem uchwałodawczym sołectwa jest zebranie wiejskie. Organami sołectwa, wybieranymi na okres kadencji są: sołtys, jako organ wykonawczy sołectwa, rada sołecka, jako organ wspomagający działalność sołtysa.

Sołectwa: Bachanowo (Sołtys – Bogdan Suchocki), Białorogi (Sołtys – Grzegorz Bogdan), Błaskowizna (Sołtys – Karol Borowski), Czajewszczyzna (Sołtys – Stanisław Bogdan), Czerwone Bagno (Sołtys – Henryk Dąbrowski), Gulbieniszki (Sołtys – Sylwester Sinkiewicz), Hultajewo (Sołtys – Renata Bartoszewicz), Ignatówka (Sołtys – Irena Kalinko), Jeleniewo (Sołtys – Waldemar Sokołowski), Kazimierówka (Sołtys Lucyna Waszkiewicz), Krzemianka (Sołtys – Stanisław Aneszko), Leszczewo (Sołtys – Hanna Bronikowska), Łopuchowo (Sołtys – Janina Korotko), Malesowizna (Sołtys – Józef Żyliński), Okragłe (Sołtys – Jan Kruszek), Podwysokie Jeleniewskie (Sołtys – Stanisław Siłkowski), Prudziszki (Sołtys – Łucja Bierdziewska), Rutka (Sołtys – Łukasz Nowicki), Rychtyn (Sołtys – Krystyna Baluta), Sidory (Sołtys – Alicja Dorołowicz), Sidory Zapolne (Sołtys – Mariusz Olszewski), Suchodoły (Sołtys – Józef Burzycki), Sumowo (Sołtys – Joanna Bogdan), Szeszupka (Sołtys – Zbigniew Grzędziński), Szurpiły (Sołtys – Zdzisław Domański), Ścibowo (Sołtys – Eugeniusz Walenda), Udryn (Sołtys – Jacek Gałazyn), Udziejek (Sołtys – Zdzisław



Dzienisiewicz), Wodziłki (Sołtys – Jerzy Nowikow), Wołownia (Sołtys – Marek Waszkiewicz), Zarzeczce Jeleniewskie (Sołtys – Karol Pojawa), Żywa Woda (Sołtys – Wiesław Pietrolaj).



Rysunek 1.4. 1. Mapa Gminy Jeleniewo

Źródło: <https://www.google.pl/maps>

Kadencja organów jednostki pomocniczej trwa 5 lat i kończy się z chwilą wyboru nowych organów. Na początku roku 2019 odbyły się wybory sołtysów i członków rad sołeckich na nową kadencję. Na terenie gminy są 33 sołectwa. W 2021 roku **nastąpiła zmiana Sołtysa w sołectwie Prudziszy.**

W 2021 roku w sołectwach odbywały się wiejskie zebrania sołeckie. Dotyczyły one m.in. podjęcia uchwały sołectwa w związku z planem rozdysponowania Funduszu Sołeckiego na rok 2022.

1.5. Ludność i dynamika zmian

W okresie od 1 stycznia 2021 r. do 31 grudnia 2021 r. liczba mieszkanek i mieszkańców stałych gminy Jeleniewo zmniejszyła się o 26 osób, przez co na dzień 31 grudnia 2021 r. wynosiła 3 119 osób wg. danych z USC w Jeleniewie, w tym 1532 kobiety i 1687 mężczyzn. W odniesieniu do poszczególnych kategorii wiekowych:

- liczba mieszkanek w wieku przedprodukcyjnym (18 lat i mniej) wynosiła 321, a liczba mieszkańców – 341,
- liczba mieszkanek w wieku produkcyjnym (19-60 lat) wynosiła 839, a liczba mieszkańców w wieku produkcyjnym (19-65) wynosiła 1024,
- liczba mieszkanek w wieku poprodukcyjnym (powyżej 60 lat) wynosiła 372, a liczba mieszkańców (powyżej 65 lat): 222.



W 2021 r. w gminie Jeleniewo było 28 urodzeń i 35 zgonów. Zgodnie z tym, przyrost naturalny Gminy Jeleniewo można uznać za ujemny, wynoszący -7.

Rok	urodzenia	zgony	przyrost naturalny
2018	37	30	+7
2019	33	24	+9
2020	28	34	-6
2021	28	35	-7

Przeważająca liczba zgonów nad urodzeniami może wynikać z pandemii COVID-19, która rozpoczęła się w 2020 roku.

1.6. Gospodarstwa rolne

Powierzchnia Gminy Jeleniewo wynosi 1 313 hektarów. Ze względu na strukturę użytkowania gruntów, przyszłość gminy nieodmiennie wiąże się z rozwojem rolnictwa. Z kolei z drugiej strony **coraz większe znaczenie zyskuje rozwój funkcji usługowych i rekreacyjnych (turystycznych).**



Rysunek 1.6. 1. Struktura gruntów w Gminie Jeleniewo

1.7. Organizacje pozarządowe działające na terenie gminy

Na terenie Gminy Jeleniewo aktywnie działają dwie organizacje pozarządowe:

- 1) Społeczno - Oświatowe Stowarzyszenie Pomocy Pokrzywdzonym i Niepełnosprawnym EDUKATOR w Łomży, które prowadzi Szkołę Podstawową w Prudziszkach
- 2) Fundacja PRO-SUDOVIA w Suwałkach, która prowadzi niepubliczne przedszkole „Przyjaciele Tuptusia” .



1.8. Działalność gospodarcza

Zgodnie z Centralną Ewidencją i Informacją o Działalności Gospodarczej (CEIDG), według stanu na dzień 31 grudnia 2021 r. ilość zarejestrowanych podmiotów gospodarczych, które mają główne miejsce prowadzenia działalności w gminie Jeleniewo **obejmowała 242 pozycji, z czego status „aktywny” posiadało 114 podmiotów, status „wykreślony” posiadało 116 podmiotów, status „zawieszony” posiadały 28 podmioty**, a liczba podmiotów do prowadzenia działalności wyłącznie w formie spółki cywilnej obejmowała 1 pozycję. Podmioty gospodarcze funkcjonujące na terenie gminy to przede wszystkim małe i średnie zakłady rodzinne. Do wiodących branż w gminie zaliczyć należy: usługi ogólnobudowlane, działalność agroturystyczną, przetwórstwo przemysłowe, handel i naprawy pojazdów samochodowych. Istotną rolę w rozwoju funkcji turystycznej odgrywa gastronomia.

Tabela 1.8.1. Liczba zarejestrowanych działalności po przeważającym kodzie PKD wg rodzaju sekcji działalności gospodarczej

Kod Sekcji	Nazwa Sekcji	Ilość podmiotów
A	ROLNICTWO, LEŚNICTWO, ŁOWIECTWO I RYBACTWO	2
B	GÓRNICTWO I WYDOBYWANIE	1
C	PRZETWÓRSTWO PRZEMYSŁOWE	16
E	DOSTAWA WODY; GOSPODAROWANIE ŚCIEKAMI I ODPADAMI ORAZ DZIAŁALNOŚĆ ZWIĄZANA Z REKULTYWACJĄ	2
F	BUDOWNICTWO	45
G	HANDEL HURTOWY I DETALICZNY; NAPRAWA POJAZDÓW SAMOCHODOWYCH, WŁĄCZAJĄC MOTOCYKLE	21
H	TRANSPORT I GOSPODARKA MAGAZYNOWA	12
I	DZIAŁALNOŚĆ ZWIĄZANA Z ZAKWATEROWANIEM I USŁUGAMI GASTRONOMICZNYMI	11
J	INFORMACJA I KOMUNIKACJA	6
K	DZIAŁALNOŚĆ FINANSOWA I UBEZPIECZENIOWA	4
M	DZIAŁALNOŚĆ PROFESJONALNA, NAUKOWA I TECHNICZNA	6
N	DZIAŁALNOŚĆ W ZAKRESIE USŁUG ADMINISTROWANIA I DZIAŁALNOŚĆ WSPIERAJĄCA	4
P	EDUKACJA	2
Q	OPIEKA ZDROWOTNA I POMOC SPOŁECZNA	5
R	DZIAŁALNOŚĆ ZWIĄZANA Z KULTURĄ, ROZRYWKĄ I REKREACJĄ	1
S	POZOSTAŁA DZIAŁALNOŚĆ USŁUGOWA	4
SUMA:		142



2. BUDŻET I FINANSE GMINY

2.1. Wykonanie budżetu Gminy Jeleniewo w 2021 roku

Budżet Gminy na 2021 rok został uchwalony w dniu 29 grudnia 2020 roku Uchwałą Nr XXI.123.2020 Rady Gminy Jeleniewo.

Informacja z wykonania planu dochodów budżetu Gminy za rok 2021 r.

Tabela 2.1. 1. Informacja z wykonania planu dochodów budżetu Gminy za rok 2021 r.

Lp.	Wyszczególnienie dochodów	Plan wyjściowy według pierwotnej uchwały z dnia 29 grudnia 2020 r.	Plan po zmianach na 2021 r.	Wykonanie na 31.12.2021 r.	% Wykonania
1.	- dochody bieżące	16 066 611,55	17 633 046,71	17 585 782,70	99,73
2.	- dochody majątkowe	803 725,64	1 599 668,48	3 339 779,69	212,41
	Dochody ogółem	16 870 337,19	19 232 715,19	20 925 562,39	108,80

Dochody majątkowe to otrzymane środki przeznaczone na realizację zadań inwestycyjnych. W 2021 roku dochody majątkowe kształtowały się na poziomie 3 339 779,69 zł z przeznaczeniem na:

- 7 178,60 zł – dotacja w ramach funduszu sołeckiego zadań inwestycyjnych zrealizowanych w roku 2020,
- 1 145 730 zł – środki, otrzymane z Ministerstwa Finansów, na realizację inwestycji kanalizacyjnych,
- 600 000 zł – środki z Rządowego Funduszu Inwestycji Lokalnych z przeznaczeniem na sfinansowanie wydatków majątkowych w zakresie inwestycji „Termomodernizacja budynku Gminnej Biblioteki Publicznej w Jeleniewie”,
- 425 700 zł – środki otrzymane od Zarządu Województwa Podlaskiego na realizację inwestycji pn. „Budowa drogi gminnej nr 101791B Malesowizna (Turtul) – droga do Suwalskiego Parku Krajobrazowego”,
- 125 724,88 zł – środki z Rządowego Funduszu Rozwoju Dróg Samorządowych otrzymane na realizację zadania pn. „Przebudowa i rozbudowa drogi gminnej nr 101796B Jeleniewo - Kazimierówka”,
- 12 446,21 zł – sprzedaż działek Gminy Jeleniewo,
- 1 020 000 zł – dochody otrzymane z budżetu Unii Europejskiej na realizację projektu grantowego pn. „Instalacje OZE na budynkach mieszkalnych w Gminie Jeleniewo”,
- 3 000 zł – sprzedaż samochodu OSP (marki STAR).

Ponadto, w wyniku przedłużającej się, w związku z pandemią Sars-Cov 2, procedury weryfikacyjnej złożonych, w 2020 roku, do Urzędu Marszałkowskiego Województwa Podlaskiego wniosków o płatność zrealizowanych inwestycji:

- Zagospodarowanie miejsca wypoczynku nad jeziorem Kamendul – w wysokości 229 974 zł,
- Instalacja fotowoltaiczna na budynkach użyteczności publicznej w Gminie Jeleniewo - w wysokości 325 313,96 zł



w 2020 roku nie otrzymano wskazanych wyżej dochodów. Refundacja poniesionych w 2020 roku wydatków nastąpiła w 2021r. Z tego tytułu otrzymano łącznie 555 287,96 zł.

Dochody bieżące to wszystkie pozostałe dochody, które wpływają na konto jednostki samorządu terytorialnego Urzędu Gminy. Plan dochodów bieżących, wynoszący 17 633 046,71 zł, został wykonany w 99,73%, tj. w kwocie 17 585 782,70 zł.

Informacja z wykonania planu wydatków budżetu Gminy za rok 2021 r.

Tabela 2.1. 1. Informacja z wykonania planu wydatków budżetu Gminy za rok 2021 r.

Lp.	Wyszczególnienie dochodów	Plan wyjściowy według pierwotnej uchwały z dnia 29 grudnia 2020 roku	Plan po zmianach na 2021 rok	Wykonanie na 31.12.2021 r.	% wykonania
1.	- wydatki bieżące	14 929 835,75	16 525 718,67	14 958 821,61	90,52
2.	- wydatki majątkowe	1 488 515,22	2 637 743,53	2 321 636,91	88,02
	Wydatki ogółem	16 418 350,97	19 163 462,20	17 280 458,52	90,17

Zobowiązania wymagalne na koniec 2021 roku nie wystąpiły.

Wydatki majątkowe 2021 roku osiągnęły wartość 2 321 636,91 zł, co dało 88,02 % wykonania planu (2 637 743,53 zł). Brak całkowitego wykonania wydatków majątkowych wynika z częściowej realizacji zadania „Instalacje OZE na budynkach mieszkalnych w Gminie Jeleniewo”. Z powodu przeciągającej się procedury kompletowania dokumentacji powykonawczej ze strony grantobiorców, niemożliwe było wydatkowanie otrzymanej na ten cel zaliczki – otrzymano 1 020 000 zł, wydatkowano 709 343,18 zł.

Na zadania majątkowe wydatkowano środki z kilku źródeł finansowania:

- środki własne budżetu 436 111,30 zł,
- środki z funduszu sołeckiego 20 411,39 zł,
- środki z Zarządu Województwa Podlaskiego 425 700 zł,
- środki z budżetu UE 709 343,18 zł,
- środki z Rządowego Funduszu Rozwoju Dróg Samorządowych 125 724,88 zł,
- środki z Rządowego Funduszu Inwestycji Lokalnych 604 346,61 zł.

Jak wynika z podanych wyżej wartości środki własne budżetu stanowiły tylko 18,78 % całości budżetu majątkowego. Pozostała wartość zrealizowanych wydatków inwestycyjnych to pozyskane środki ze źródeł zewnętrznych.



Zadania majątkowe do wydatków ogółem wyniosły 12,36%. **Zostały wykonane następujące zadania:**

Nazwa zadania inwestycyjnego	Plan na rok 2021	Wykonanie w roku 2021	% wykonania
	1 428 395,46	1 424 235,63	
Przebudowa i rozbudowa drogi gminnej nr 101796B Jeleniewo – Kazimierówka	218 520,48	218 520,48	100,00
Przebudowa drogi gminnej nr 101792B we wsi Szurpily i drogi wewnętrznej we wsi Szurpily i Wodzilki	520 322,98	520 322,98	100,00
Wykonanie dokumentacji technicznej na realizację zadania „Przebudowa drogi gminnej nr 101798B we wsi Udryn i części drogi gminnej Udryn – Jeleniewo nr 101762B we wsi Udryn	3 700,00	2 750,00	74,32
Przebudowa (modernizacja) chodnika łączącego ul. Słoneczną z ul. Ogrodową w Jeleniewie	42 927,00	42 927,00	100,00
Regulacja drogi gminnej dz. nr geod. 298/7	10 000,00	8 075,86	80,76
Regulacja drogi gminnej nr 146010B Zarzecze Jeleniewskie (środki z funduszu sołeckiego Zarzecze Jeleniewskie)	5 500,00	5 497,02	99,95
Budowa drogi gminnej nr 101791B Malesowizna (Turtul) – droga do Suwalskiego Parku Krajobrazowego	587 450,00	586 167,29	99,78
Wykonanie dokumentacji technicznej na realizację zadania Przebudowa dróg gminnych Okrągłe – Zarzecze Jeleniewskie i we wsi Okrągłe, w tym program funkcjonalno-użytkowy (droga Okrągłe)	39 975,00	39 975,00	100,00
	14 050,00	14 041,07	99,94
Wykonanie dokumentacji projektowej na zadaniu pn. „Rozbudowa infrastruktury turystyczno-rekreacyjnej na miejscu wypoczynku nad jeziorem Hańcza w Błaskowiznie”	14 050,00	14 041,07	99,94
	1 520,00	1 520,00	100,00
Regulacja drogi gminnej nr 146009B	1 400,00	1 400,00	100,00
Regulacja drogi gminnej we wsi Żywa Woda	120,00	120,00	100,00
	12 300,00	12 300,00	100,00
Wykonanie programu funkcjonalno – użytkowego na zagospodarowanie terenu/budowę nowego obiektu publicznego w miejscu budynku „Zębiec” w Jeleniewie	12 300,00	12 300,00	100,00
	57 439,31	56 189,31	97,82
Dofinansowanie zakupu samochodu osobowego typu SUV w wersji oznakowanej dla Komendy Miejskiej Policji w Suwałkach	32 500,00	31 250,00	96,15
Modernizacja (roboty budowlane) budynku o kubaturze 792,10 m ³ Ochotniczej Straży Pożarnej w Podwysokim Jeleniewskim, działka	24 939,31	24 939,31	100,00



nr 106/2 w Podwysokim Jeleniewskim w Gminie Jeleniewo			
	1 099 038,76	788 381,90	71,73
Instalacje OZE na budynkach mieszkalnych w Gminie Jeleniewo	1 035 071,34	724 414,52	69,99
Budowa oświetlenia ulicznego we wsi Udziejek – drugi etap (środki z funduszu sołeckiego – Udziejek)	10 967,42	10 967,38	100,00
Dofinansowanie kosztów realizacji inwestycji i zakupów inwestycyjnych samorządowych zakładów budżetowych	53 000,00	53 000,00	100,00
	25 000,00	24 969,00	99,88
Wykonanie dokumentacji projektowej na zadaniu pn. „Termomodernizacja budynku Gminnej Biblioteki Publicznej w Jeleniewie”	25 000,00	24 969,00	99,88
OGÓLEM ZADANIA INWESTYCYJNE W ROKU 2021	2 637 743,53	2 321 636,91	88,02

Realizacja budżetu Gminy w 2021 roku to czas niepewności co do skutków gospodarczo-finansowych panującej epidemii COVID-19 oraz rosnących cen, nie tylko w kontekście realizacji zadań inwestycyjnych, ale także w odniesieniu do wydatków bieżących. To również czas wspomaganie, w kontekście finansowym, samorządów w zakresie realizacji wydatków majątkowych, które pozwoliło zmniejszyć finansowanie inwestycji własnymi środkami budżetu gminy i zrównoważyło wzrosty cen. Otrzymane przez Gminę w 2021 roku środki finansowe na realizację inwestycji (np. środki kanalizacyjne, Rządowego Funduszu Inwestycji Lokalnych czy Rządowego Funduszu Rozwoju Dróg Samorządowych), niewydatkowane w całości, oznaczają możliwość wykorzystania ich w roku 2022 i kolejnych latach.

Rok budżetowy 2021 to dla Gminy Jeleniewo, pomimo ciągłych wahań gospodarczych, rok korzystny finansowo. Zakończył się nadwyżką budżetu w wysokości 3 645 103,87 zł, która w porównaniu do 2020 roku (245 810,68 zł) jest wyższa o 3 399 293,19 zł oraz wolnymi środkami w wysokości 4 198 070,25 zł (dla porównania, wolne środki 2020 roku wyniosły 1 004 952,60 zł). Warto zaznaczyć, że na kwotę wolnych środków składają się m.in.:

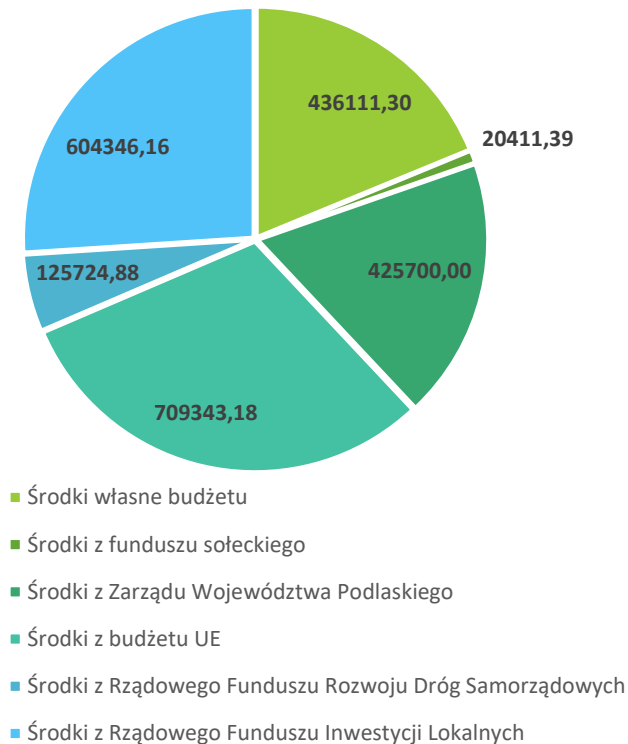
- środki Rządowego Funduszu Inwestycji Lokalnych (600 868,85 zł),
- otrzymane środki na realizację inwestycji kanalizacyjnych (1 145 730 zł),
- środki UE przeznaczone na finansowanie projektu grantowego „Instalacji OZE na budynkach mieszkalnych w Gminie Jeleniewo, niewykorzystane do końca 2021 roku (310 656,82 zł),
- środki otrzymane na realizację Programu „Laboratoria Przyszłości”, niewykorzystane do końca 2021 roku (18 728,30 zł),
- niewykorzystane w 2021r. wolne środki z 2020r., stanowiące niewydatkowany w pełni kredyt bankowy, zaciągnięty na pokrycie zaplanowanego deficytu budżetowego roku 2020,
- środki związane ze szczególnymi zasadami wykonywania budżetu określonymi w odrębnych ustawach.

Dzięki pozyskaniu dodatkowych środków na finansowanie inwestycji, m.in. z Rządowego Funduszu Inwestycji Lokalnych, Rządowego Funduszu Rozwoju Dróg



Samorządowych, z budżetu Unii Europejskiej czy Zarządu Województwa Podlaskiego, środki budżetowe własne Gminy mogły zostać zaangażowane w minimalnym nakładzie.

Struktura finansowania inwestycji przedstawiona jest poniżej:



Dzięki oszczędnemu i celowemu wydatkowaniu środków publicznych, dodatkowym pozyskanym funduszom oraz systematycznemu monitorowaniu dochodów i wydatków sytuacja finansowa Gminy jest stabilna, nadwyżka finansowa znacznie przewyższa planowaną nadwyżkę a na rachunku bankowym pozostają wolne środki.

2.2. Kredyty i pożyczki

Nazwa banku	Kwota pozostała do spłaty na dzień 1.01.2021r.	Kwota spłaty w 2021r.	Stan zobowiązań na 31.12.2021r.	Data zakończenia spłat (zgodnie z harmonogramem spłat)
BS w Suwałkach	220 000,00	110 000,00	110 000,00	15-10-2022 r.
WFOŚiGW w Białymstoku	719 242,57	247 841,02	471 401,55	31-12-2023 r.
BGK oddz. Białystok	192 500,00	38 500,00	154 000,00	15-10-2025 r.
BGK oddz. Białystok	278 226,00	55 645,20	222 580,80	15-10-2025 r.
BGK oddz. Białystok	1 475 831,56	0,00	1 475 831,56	31-12-2029 r.
Razem	2 885 800,13	451 986,22	2 433 813,91	-



W zakresie zobowiązań wynikających z zaciągniętych pożyczek i kredytów, na dzień 31 grudnia 2021 r., pozostają do spłaty kredyty i pożyczki w wysokości 2 433 813,91 zł. Wszystkie raty kredytów i pożyczek są spłacane według harmonogramu, bez opóźnień w spłacie, zaś data całkowitej spłaty, zgodnie z harmonogramami, przypada na 31 grudnia 2029r.



3. INWESTYCJE

Władze samorządowe Gminy Jeleniewo prowadzą aktywną politykę inwestycyjną. Realizacja zadań inwestycyjnych nie byłaby możliwa, gdyby nie możliwość wsparcia ze środków pozabudżetowych. Gmina Jeleniewo skutecznie wnioskuje i wykorzystuje środki ze źródeł zarówno krajowych, jak i unijnych. Pozwala to na realizację przedsięwzięć niezwykle złożonych i kosztownych, których wykonanie poprawia jakość życia mieszkańców i atrakcyjność gminy.

Tabela 3.1. Wykaz wydatków na zadania majątkowe zrealizowane w roku 2021

Lp.	Nazwa zadania inwestycyjnego	Wykonanie w roku 2021
1.	Dofinansowanie do zadania powiatowego: Remont drogi powiatowej 1134B Suwałki – Potasznia – Okrągłe – Jeleniewo w km 10+00 do 12+600	396 202,11
2.	Przebudowa i rozbudowa drogi gminnej nr 101796B Jeleniewo – Kazimierówka	218 520,48
3.	Przebudowa drogi gminnej nr 101792B we wsi Szurpiły i drogi wewnętrznej we wsi Szurpiły i Wodziłki	520 322,98
4.	Wykonanie dokumentacji technicznej na realizację zadania „Przebudowa drogi gminnej nr 101798B we wsi Udryn i części drogi gminnej Udryn – Jeleniewo nr 101762B we wsi Udryn	2 750,00
5.	Przebudowa (modernizacja) chodnika łączącego ul. Słoneczną z ul. Ogrodową w Jeleniewie	42 927,00
7.	Regulacja drogi gminnej dz. nr geod. 298/7	8 075,86
8.	Regulacja drogi gminnej nr 146010B Zarzeczce Jeleniewskie (środki z funduszu sołectkiego Zarzeczce Jeleniewskie)	5 497,02
9.	Budowa drogi gminnej nr 101791B Malesowizna (Turtul) – droga do Suwalskiego Parku Krajobrazowego	586 167,29
10.	Wykonanie dokumentacji technicznej na realizację zadania Przebudowa dróg gminnych Okrągłe – Zarzeczce Jeleniewskie i we wsi Okrągłe, w tym program funkcjonalno-użytkowy (droga Okrągłe)	39 975,00
11.	Wykonanie dokumentacji projektowej na zadaniu pn. „Rozbudowa infrastruktury turystyczno-rekreacyjnej na miejscu wypoczynku nad jeziorem Hańcza w Błaskowiźnie”	14 041,07
12.	Regulacja drogi gminnej nr 146009B	1 400,00
13.	Regulacja drogi gminnej we wsi Żywa Woda	120,00
14.	Wykonanie programu funkcjonalno – użytkowego na zagospodarowanie terenu/budowę nowego obiektu publicznego w miejscu budynku „Zębiec” w Jeleniewie	12 300,00
15.	Dofinansowanie zakupu samochodu osobowego typu SUV w wersji oznakowanej dla Komendy Miejskiej Policji w Suwałkach	31 250,00
16.	Modernizacja (roboty budowlane) budynku o kubaturze 792,10 m ³ Ochotniczej Straży Pożarnej w Podwysokim Jeleniewskim, działka nr 106/2 w Podwysokim Jeleniewskim w Gminie Jeleniewo	24 939,31
17.	Instalacje OZE na budynkach mieszkalnych w Gminie Jeleniewo	724 414,52
18.	Budowa oświetlenia ulicznego we wsi Udziejek – drugi etap (środki z funduszu sołectkiego – Udziejek)	10 967,38
19.	Dofinansowanie kosztów realizacji inwestycji i zakupów inwestycyjnych samorządowych zakładów budżetowych	53 000,00



20.	Wykonanie dokumentacji projektowej na zadaniu pn. „Termomodernizacja budynku	24 969,00
OGÓLEM ZADANIA INWESTYCYJNE NA ROK 2021:		2 717 839,02

Dwa zadania, spośród wymienionych wyżej, finansowane są środkami UE. Są to:

- „Instalacje OZE na budynkach mieszkalnych w Gminie Jeleniewo” – Regionalny Program Operacyjny Województwa Podlaskiego na lata 2014-2020,
- „Rozbudowa infrastruktury turystyczno – rekreacyjnej na miejscu wypoczynku nad jeziorem Hańcza w Błaskowiźnie” w ramach Regionalnego Programu Operacyjnego Województwa Podlaskiego.

Tabela 3.2. Wykaz wydatki na programy i projekty realizowane ze środków pochodzących z Regionalnego Programu Operacyjnego Województwa Podlaskiego na lata 2014-2020

Lp.	Nazwa zadania inwestycyjnego	Środki z budżetu krajowego	Środki z budżetu UE
1.	Instalacje OZE na budynkach mieszkalnych w Gminie Jeleniewo	15 071,34	709 343,18
2.	Rozbudowa infrastruktury turystyczno – rekreacyjnej na miejscu wypoczynku nad jeziorem Hańcza w Błaskowiźnie	14 041,07	-
OGÓLEM ZADANIA WSPÓLFINANSOWANE ZE ŚRODKÓW UNII EUROPEJSKIEJ:		29 112,41	709 343,18

W 2021 r. rozstrzygnięto I turę naboru wniosków do Programu Polski Ład. Gmina Jeleniewo otrzymała 3 020 175,00 zł dofinansowania na następujące zadania:

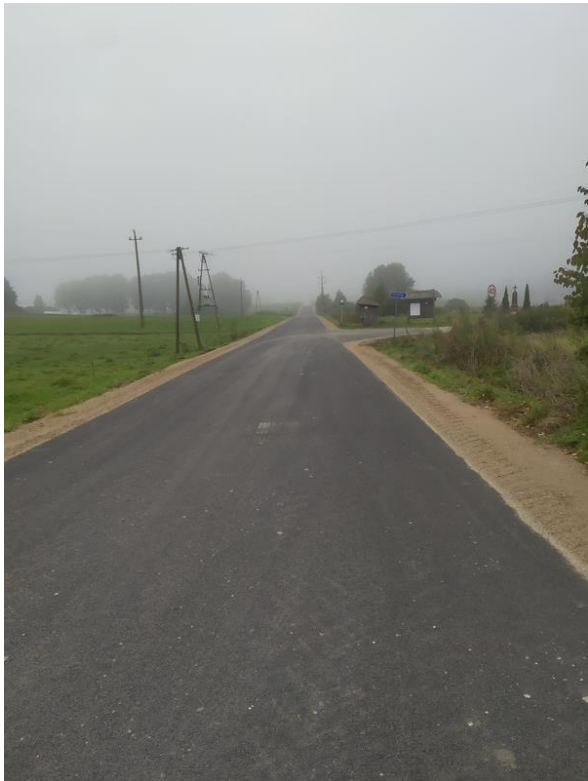
- 1) Modernizacja infrastruktury wodno-kanalizacyjnej w Gminie Jeleniewo - 912 000,00 zł.
- 2) Przebudowa i rozbudowa drogi gminnej nr 146009B droga we wsi Okrągłe, gmina Jeleniewo - 1 811 175,00 zł.
- 3) Przebudowa wraz z rozbudową drogi gminnej nr 101778B Sidorówka-Gulbieniszki we wsi Gulbieniszki - 297 000,00 zł.



3.1. Dofinansowanie do zadania powiatowego: Remont drogi powiatowej 1134B Suwałki - Potasznia - Okrągłe - Jeleniewo w km 10+00 do 12+600

23 września 2021 nastąpił oficjalny odbiór techniczny wyremontowanej drogi powiatowej nr 1134B Suwałki (ul. Szpitalna, Krzywólka, ul. bez nazwy) - Potasznia - Okrągłe – Jeleniewo.

Inwestycja została dofinansowana przez Gminę Jeleniewo.



- Przebudowy drogi dokonała firma STRABAG Sp. z o.o, a zakres prac obejmował m.in.
- wykonanie warstwy wyrównawczo-wzmacniającej z betonu asfaltowego,
 - wykonanie warstwy ścieralnej z betonu asfaltowego,
 - wykonanie poboczy z mieszanki kruszywa naturalnego.

Długość odcinka – 2,600 km.

Wartość zadania w wyniku przeprowadzonego przetargu – 792 404,22 zł.

Kwota dotacji celowej z Gminy Jeleniewo – 396 202,11 zł.

Środki własne Powiatu – 396 202,11 zł.

Środki z dotacji celowej dla Powiatu Suwalskiego w wyniku otrzymania przez Starostwo dofinansowania na powyższą inwestycję, zostały zwrócone Gminie Jeleniewo w kwocie: 196 579,70 zł.





3.2. Przebudowa i rozbudowa drogi gminnej nr 101796B Jeleniewo – Kazimierówka

Zadanie zostało dofinansowane z Rządowego Funduszu Rozwoju Dróg (nabór na 2021 r). Umowa z Wojewodą Podlaskim nr 94G/RFRD/2021 z dnia 16 lipca 2021 r.

Łączna wartość zadania: 218 520,48 zł, wartość dofinansowania z Rządowego Funduszu Rozwoju Dróg (nabór na 2021 r.) wyniosła: 125 724,88 zł.



W ramach inwestycji wykonano przebudowę i rozbudowę drogi z nawierzchni żwirowej na bitumiczną o długości 255,40 m. Początek trasy km 0+000 od drogi powiatowej nr 1133B Kruszki - Szurpiły-Jeleniewo, koniec trasy w km 0+255,40 na krawędzi drogi gminnej nr 101785B ul. Słoneczna w Jeleniewie w zakresie i parametrach technicznych:

- klasa drogi "D" - dojazdowa;
- przekrój drogowy jednojezdniowy 1/2;
- kategoria ruchu KR1-2;
- prędkość projektowa - $V_p = 30$ km/h
- obciążenie 100 kN/oś;
- szerokość jezdni podstawowa 4,50 m, szerokość pasa ruchu podstawowa 2,25 m.

Nawierzchnia jezdni z betonu asfaltowego na podbudowie gr. 20 cm z mieszanki niezwiązanej o uziarnieniu 0/31,5 mm z kruszywa C50/30 (beton asfaltowy o łącznej grubości 10 cm, w tym: warstwa wiążąca 6 cm i warstwa ścierna 4 cm).

- obustronne pobocza z mieszanki kruszywa naturalnego doziarnionego łamanym 50 %;
- spadek poprzeczny jezdni 2% jednostronny;
- spadek podłużny zjazdów max. 5 %;
- budowa chodnika przy skrzyżowaniu z drogą powiatową i drogą gminną o szer. 2,0 m z płytki betonowej ograniczonego obrzeżem betonowym (przy przejściu płytki z wypustkami)
- budowa miejsc dostępu (zjazdy) o nawierzchni bitumicznej na szer. pobocza drogi i z kruszywa C50/30 do granicy pasa drogowego;



- zabezpieczenie rurami osłonowymi kolidującej sieci telefonicznej
- przebudowa przepustów pod zjazdami;
- odwodnienie drogi - rowy drogowe otwarte;
- oznakowanie pionowe zgodnie z projektem organizacji ruchu.



W ramach inwestycji wykonano:

- roboty przygotowawcze;
- elementy odwodnienia, przebudowa przepustów pod zjazdami;
- roboty ziemne;
- podbudowy;
- nawierzchnie (nawierzchnia z betonu asfaltowego – warstwa wiążąca grub. 6 cm i warstwa ścieralna grub. 4 cm);
- elementy ulic (krawężniki betonowe, obrzeża betonowe);
- roboty wykończeniowe (humusowanie skarp, pobocza z kruszywa);
- urządzenia bezpieczeństwa ruchu (oznakowanie pionowe).



3.3. Przebudowa drogi gminnej nr 101792B we wsi Szurpiły i drogi wewnętrznej we wsi Szurpiły i Wodziłki

Zakres zadania:

Przebudowa drogi gminnej nr 101792B we wsi Szurpiły (długości 1,792 km) i drogi wewnętrznej (długości 0,251 km) oznaczonej nr geod. 25/1, 26/1, 26/2, 15/1 - obręb Szurpiły oraz nr geod. 37/2, 85/1, 83/7 - obręb Wodziłki, gmina Jeleniewo. Długość łączna przebudowywanej drogi wynosi 2,043 km. Projekt zakłada poszerzenie korpusu drogi gminnej do podstawowej szerokości do 5,0 m i do 7,0 m w miejscach mijanki, jezdni szer. 3,5 m, w miejscach mijanki 5,5 m, obustronne pobocza. Droga wykonana w konstrukcji nawierzchni z mieszanki kruszywa naturalnego 0/31,5 mm doziarnionego w 50% kruszywem łamanym, stabilizowana mechanicznie na podłożu stabilizowanym cementem $R_m=1,5$ Mpa (doziarnienie i zestabilizowanie istniejącej nawierzchni).



Kwota dofinansowania ze środków Rządowego Funduszu Inwestycji Lokalnych (Środki Funduszu Przeciwdziałania COVID-19 dla jednostek samorządu terytorialnego): 500 000,00 zł



Całkowita wartość inwestycji: 520 322,98 zł.



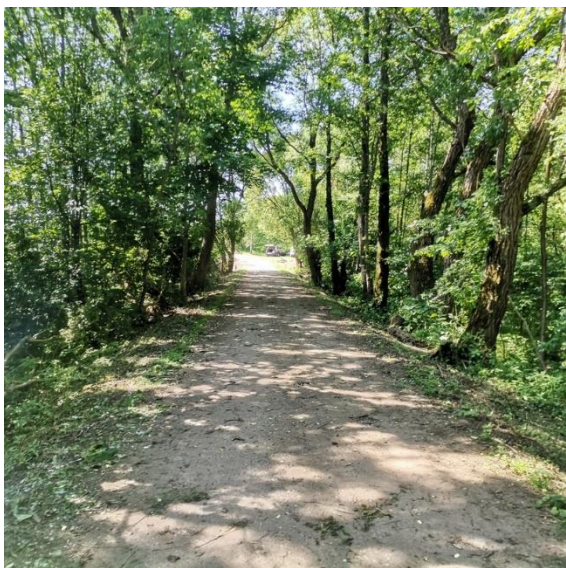
3.4. Budowa drogi gminnej nr 101791B Malesowizna (Turtul) – droga do Suwalskiego Parku Krajobrazowego

Zadanie zostało dofinansowane ze środków otrzymanych z dotacji z budżetu Województwa Podlaskiego zgodnie z umową Nr DIT-I.8031.11.2021 z dnia 21 kwietnia 2021r.

„Zrealizowano przy wsparciu finansowym Województwa Podlaskiego” Łączna wartość zadania: 586.167,29 zł brutto, **wartość dofinansowania z dotacji z budżetu Województwa Podlaskiego w kwocie 425.700,00 zł, pozostała wartość w kwocie 104.346,16 zł** ze środków **Rządowego Funduszu Inwestycji Lokalnych** (Środki Funduszu Przeciwdziałania COVID-19 dla jednostek samorządu terytorialnego), pozostała wartość w kwocie 56.121,13 zł z budżetu gminy Jeleniewo.

W ramach inwestycji wykonano przebudowę drogi gminnej nr 101791B droga Malesowizna (Turtul) – droga do Suwalskiego Parku Krajobrazowego o długości 501,90 m z nawierzchni żwirowej na bitumiczną o długości 309 m oraz o nawierzchni brukowcowej 192,90 m. Początek trasy km 0+000 od drogi powiatowej nr 1133B Kruszki - Szurpiły-Jeleniewo, koniec trasy w km 0+501,90.

Inwestycja polegała na poszerzeniu korpusu drogi do 6,50 m, karczowaniu pni z zasypaniem dołów, utwardzeniu nawierzchni z betonu asfaltowego (warstwa wiążąca o grub. 6 cm, warstwa ścieralna o grub. 4 cm) na podbudowie z kruszywa łamanego 0/31,5 mm kat. C50/30 stabilizowanego mechanicznie o grub. 20 cm na odcinku 309 m, oraz nawierzchni z brukowca (kamienia) na podsypce i podbudowie z kruszywa łamanego 0/31,5 mm kat. C50/30 stabilizowanego mechanicznie o grub. 20 cm na odcinku 192,90 m. Wykonanie przebudowy i budowy zjazdów do działek przyległych wraz z przepustami, przebudowa skrzyżowania z drogą powiatową nr 1133B, wykonanie kanału technologicznego o długości 494 m wraz ze studzienkami oraz przebudowa przepustu fi 80 cm pod drogą gminną wraz z zabezpieczeniem i umocnieniem skarp przydrożnych w celu zabezpieczenia przed rozmywaniem i osuwaniem. Wykonanie oznakowania pionowego zgodnie z projektem stałej organizacji ruchu.



Stan drogi przed budową i po wybudowaniu.



W ramach inwestycji wykonano:

- a) opracowanie dokumentacji projektowej (formuła zaprojektuj i wybuduj)
- b) roboty przygotowawcze;
- c) roboty ziemne;
- d) podbudowy;
- e) nawierzchnie i elementy ulic (nawierzchnia z betonu asfaltowego – warstwa wiążąca grub. 6 cm i warstwa ścieralna grub. 4 cm; nawierzchnia brukowcowa, krawężniki betonowe);
- f) roboty wykończeniowe i odwodnienie (humusowanie skarp, pobocza z kruszywa, przepusty pod zjazdami i drogą);
- g) urządzenia bezpieczeństwa ruchu (oznakowanie pionowe);
- h) zabezpieczenie przed rozmywaniem i osuwaniem skarpy przy przepuszczeniu śr. 800 mm.



Stan drogi przed budową i po wybudowaniu.



3.5. Przebudowa (modernizacja) chodnika łączącego ul. Słoneczną z ul. Ogrodową w Jeleniewie

Całkowity koszt inwestycji wyniósł: 42 927,00 zł – środki z budżetu gminy.
Wykonawca: Budownictwo Przyrodnicze DANBUD Aleksander Daniłowicz.



Stan chodnika w trakcie budowy.

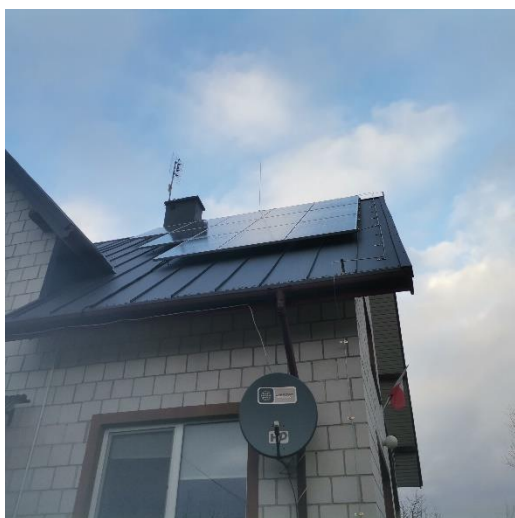


Stan chodnika aktualny.



3.6. Instalacje OZE na budynkach mieszkalnych w Gminie Jeleniewo

Wniosek Gminy Jeleniewo na dofinansowanie instalacji OZE (tj. instalacji fotowoltaicznych i kolektorów słonecznych) z przeznaczeniem dla Mieszkańców Gminy Jeleniewo, złożony do Regionalnego Programu Operacyjnego Województwa Podlaskiego na lata 2014-2020 (RPOWP) Osi Priorytetowej V. Gospodarka niskoemisyjna, Działanie 5.1 Energetyka oparta na odnawialnych źródłach energii, dla projektu grantowego dotyczącego instalacji OZE na budynkach mieszkalnych, w lutym 2020 r., tj. projekt nr **WND-RPPD.05.01.00-20-0852/20** pn. „Instalacje OZE na budynkach mieszkalnych w Gminie Jeleniewo” został rozpatrzony pozytywnie i zakwalifikowany do dofinansowania 75% kosztów kwalifikowanych przedsięwzięcia.



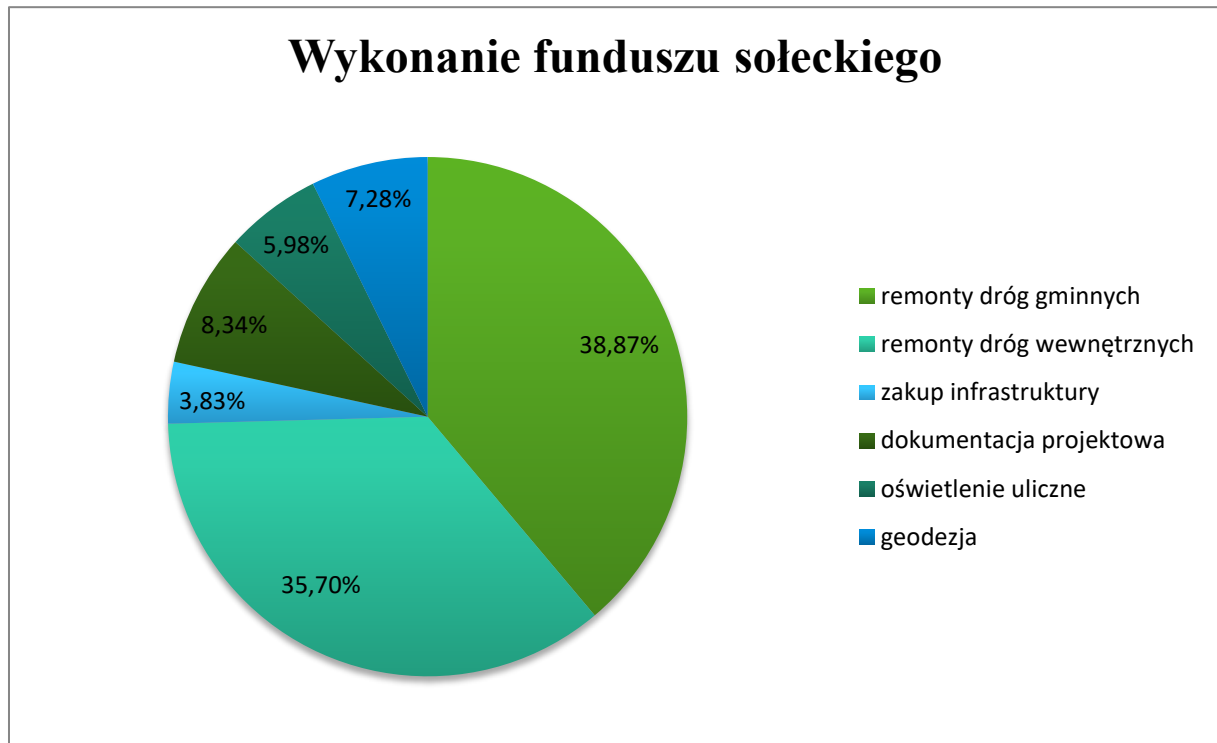
W ramach dofinansowania zamontowano instalacje fotowoltaiczne (51 sztuki) i instalacje kolektorów słonecznych (3 sztuki) na budynkach mieszkalnych Gminy Jeleniewo, poprzez udzielenie grantu przekazywanego Mieszkańcom w formie refundacji poniesionych kosztów, po zakończeniu montażu instalacji i przedstawieniu rozliczenia z przeprowadzonej inwestycji.





4. FUNDUSZ SOŁECKI

W 2021 roku realizowany był fundusz sołecki. Plan wygospodarowanych w ramach funduszy sołeckich środków wynosił 184 443,54 zł, które wykonano w wysokości 172 669,38 zł (93,62%).



Rysunek 4. 1. Wykonanie funduszu sołeckiego w roku 2021

W 2021 roku realizowany był fundusz sołecki. Plan wygospodarowanych w ramach funduszy sołeckich środków wynosił 184 443,54 zł, które wykonano w wysokości 172 669,38 zł (93,62%).

Fundusz sołecki został realizowany w sołectwach, które złożyły wnioski. Na niektórych zadaniach wykonanie jest niższe od planu. Wynika to z:

- niższych kosztów zakupów niż planowano,
- opóźnień w realizacji z powodu pandemii.

W ramach funduszu sołeckiego zostały zrealizowane zadania inwestycyjne na kwotę 20 411,39 zł, w tym:

- regulacja drogi gminnej dz. nr geod. 298/7 – środki z funduszu sołeckiego Błaskowizna – 8 075,86 zł,
- regulacja drogi gminnej nr 146010B Zarzecze Jeleniewskie - środki z funduszu sołeckiego Zarzecze Jeleniewskie – 3 797,04 zł,
- budowa oświetlenia ulicznego we wsi Udziejek – drugi etap – środki z funduszu sołeckiego Udziejek - 8 538,49 zł.



Pozostałe wydatki dotyczyły przede wszystkim remontów dróg gminnych i wewnętrznych, zakupów usług drogowych, gospodarki gruntami i nieruchomościami oraz zakupów z przeznaczeniem na oznakowanie kierunków posesji.

W 2021 roku na Fundusz Sołecki z budżetu Gminy Jeleniewo zaplanowano środki w kwocie 184 443,54 zł, zaś wydatkowano 93,26 % planu, czyli 172 669,38 zł. Wydatki kształtowały się następująco:

Tabela 4.1. 1. Wydatki na Fundusz Sołecki w 2021 roku

Przeznaczenie	Plan po zmianach na dzień 31.12.2021r.	Wykonanie 2021 roku	% wykonania planu
Bachanowo:	3 000,00	2 615,60	87,19
Słupek blokujący	500,00	500,00	100,00
Remont drogi gminnej	2 500,00	2 115,60	84,62
Białorogi:	12 000,00	7 562,05	63,02
Remont drogi gminnej	1 944,70	879,45	45,22
Remont drogi wewnętrznej	5 055,30	5 055,30	100,00
Podział działek	5 000,00	1 627,30	32,55
Błaskowizna:	13 670,81	11 746,67	85,93
Wydatki inwestycyjne – Regulacja drogi gminnej dz. nr geod. 298/7	10 000,00	8 075,86	80,76
Remont drogi wewnętrznej	3 670,81	3 670,81	100,00
Czajewszczyzna:	5 000,00	5 000,00	100,00
Remont drogi wewnętrznej	5 000,00	5 000,00	100,00
Gulbieniszki:	5 000,00	5 000,00	100,00
Remont drogi gminnej	5 000,00	5 000,00	100,00
Hultajewo:	5 000,00	5 000,00	100,00
Remont drogi gminnej	5 000,00	5 000,00	100,00
Jeleniewo:	6 470,20	5 169,74	79,90
Remont drogi gminnej	2 921,25	2 921,25	100,00
Remont drogi wewnętrznej	78,75	78,75	100,00
Podział działki nr 275, 376	3 470,20	2 196,74	63,30
Kazimierówka:	5 000,00	5 000,00	100,00
Remont drogi gminnej	3 277,95	3 277,95	100,00
Remont drogi wewnętrznej	1 722,05	1 722,05	100,00
Leszczewo:	5 000,00	5 000,00	100,00
Remont drogi gminnej	270,60	270,60	100,00
Remont drogi wewnętrznej	4 729,40	4 729,40	100,00
Łopuchowo:	6 642,24	6 642,24	100,00



Remont drogi wewnętrznej	6 642,24	6 642,24	100,00
Prudziszki:	20 726,72	18 406,95	88,81
Remont drogi gminnej	15 614,85	15 614,85	100,00
Zakup usług	2 319,77	0,00	0,00
Remont drogi wewnętrznej	2 792,10	2 792,10	100,00
Rutka:	6 000,00	5 940,90	99,02
Remont drogi gminnej	59,10	0,00	0,00
Remont drogi wewnętrznej	5 940,90	5 940,90	100,00
Rychtyn:	10 319,26	10 319,26	100,00
Tabliczki strzałkowe wraz z obejmami do tablic dwustronnych	1 419,26	1 419,26	100,00
Remont drogi gminnej	2 730,60	2 730,60	100,00
Remont drogi wewnętrznej	6 169,40	6 169,40	100,00
Sidory:	12 000,00	11 147,50	92,90
Remont drogi gminnej	3 238,70	2 386,20	73,68
Remont drogi wewnętrznej	7 761,30	7 761,30	100,00
Rozbiórka wiaty przystankowej w m. Sidory	1 000,00	1 000,00	100,00
Sidory Zapolne:	9 260,87	9 260,87	100,00
Remont drogi gminnej	9 260,87	9 260,87	100,00
Sidorówka:	5 000,00	5 000,00	100,00
Remont drogi gminnej	5 000,00	5 000,00	100,00
Sumowo:	5 000,00	4 643,25	92,87
Remont drogi gminnej	3 155,00	2 798,25	88,69
Remont drogi wewnętrznej	1 845,00	1 845,00	100,00
Szeszupka:	4 701,87	4 701,87	100,00
Remont drogi gminnej	3 336,57	3 336,57	100,00
Remont drogi wewnętrznej	1 365,30	1 365,30	100,00
Ścibowo:	5 000,00	5 000,00	100,00
Remont drogi gminnej	4 981,50	4 981,50	100,00
Remont drogi wewnętrznej	18,50	18,50	100,00
Udryn:	5 000,00	5 000,00	100,00
Remont drogi gminnej	695,00	695,00	100,00
Remont drogi wewnętrznej	4 305,00	4 305,00	100,00
Udziejek:	13 538,52	13 538,49	99,99
Remont drogi gminnej	5 000,00	5 000,00	100,00
Wydatki inwestycyjne - Budowa oświetlenia ulicznego	8 538,52	8 538,49	99,99
Wodzilki:	11 113,05	11 113,05	100,00
Remont drogi gminnej	8 653,05	8 635,05	100,00



Remont drogi wewnętrznej	2 460,00	2 460,00	100,00
Wołownia:	5 000,00	4 981,50	99,63
Remont drogi gminnej	5 000,00	4 981,50	99,63
Zarzecze Jeleniewskie:	5 000,00	4 879,44	97,59
Remont drogi gminnej	1 200,00	1 082,40	90,20
Wydatki inwestycyjne – Podział geodezyjny działek nr dz. 3/1, 6/2, 2/2	3 800,00	3 797,04	99,92
Razem	184 443,54	172 669,38	93,62

Mimo coraz mniejszego zwrotu środków w ramach funduszu sołeckiego, gmina sukcesywnie go realizuje. Pozwala on na polepszenie stanu dróg gminnych i wewnętrznych w sołectwach, dzięki niemu jest możliwość poprawienia życia mieszkańców.



5. INFRASTRUKTURA EDUKACYJNA, KULTURALNA, TECHNICZNA

5.1. Oświata

Infrastrukturę edukacyjną na terenie Gminy Jeleniewo tworzą:

- Szkoła Podstawowa im. Danuty Siedzikówny „INKI” w Jeleniewie – jednostka organizacyjna Gminy Jeleniewo,
- Szkoła Podstawowa w Prudyszczkach - prowadzona przez Społeczno –Oświatowe Stowarzyszenie Pomocy Pokrzywdzonym i Niepełnosprawnym EDUKATOR w Łomży,
- Przedszkole – prowadzone przez FUNDACJĘ PRO-SUDOVIA,

5.2. Ochrona zdrowia

W Jeleniewie funkcjonuje Niepubliczny Zakład Opieki Zdrowotnej CORDIS, który świadczy usługi zdrowotne w zakresie opieki lekarza rodzinnego oraz specjalistów w dziedzinie ginekologii, pediatrii, kardiologii i neurologii. W Jeleniewie funkcjonuje także gabinet stomatologiczny oraz apteka.

W 2022 r. Gminny Ośrodek Pomocy Społecznej w Jeleniewie decyzją Wojewody Podlaskiego nr ZK.I.967.338.2021 z dnia 10 czerwca 2021 r. w sprawie podjęcia działań na rzecz promocji szczepień przeciwko COVID-19 otrzymał do wykonania nowe zadanie. W ramach tego działania zorganizowano festyn rodzinny w dniu 11 lipca 2021 r. w czasie którego odbyło się rozstrzygnięcie konkursu na rymowanek promującą szczepienia, rozdano ulotki promujące szczepienia, przeprowadzono animacje i konkursy dla dzieci dotyczące szczepień oraz zorganizowano mobilny punkt szczepień w czasie gminnych dożynek

Przy Urzędzie Gminy działa GKRPA. Gminna Komisja Profilaktyki i Rozwiązywania Problemów Alkoholowych i Narkomanii w Jeleniewie została powołana Zarządzeniem Wójta Gminy Jeleniewo Nr 2/10 z dnia 16 grudnia 2010 r. zwana dalej „Komisją”. Zadania komisji określa Regulamin Komisji, który stanowi załącznik do niniejszego Zarządzenia Wójta. W skład komisji weszło 6 osób. W 2021 roku nie dokonano zmian w składzie Gminnej Komisji Profilaktyki i Rozwiązywania Problemów Alkoholowych i Narkomanii w Jeleniewie.

Gminna Komisja w 2021 roku realizowała zadania zawarte w Załączniku Nr 1 do uchwały Nr XXII.127.2021 Rady Gminy Jeleniewo z dnia 22 stycznia 2021 roku w sprawie uchwalenia Gminnego Programu Profilaktyki i Rozwiązywania Problemów Alkoholowych i Narkomanii na rok 2021.

Jednym z głównych zadań Gminnej Komisji jest realizacja programu nałożonego przez ustawę o wychowaniu w trzeźwości i przeciwdziałaniu alkoholizmowi oraz ustawę o przeciwdziałaniu narkomanii - Gminnego Programu Profilaktyki i Rozwiązywania Problemów



Alkoholowych i Narkomanii. Program ten finansowany jest z budżetu gminy, ze środków pochodzących z wpłat za wydanie zezwoleń na sprzedaż napojów alkoholowych na terenie gminy Jeleniewo oraz ze środków niewykorzystanych w roku poprzednim. Środki te wydawane są wyłącznie na realizację zadań określonych w Gminnym Programie. W 2021 roku wysokość środków pochodzących z opłat za zezwolenia za rok 2021 wynosiła 41 567,65 złotych oraz kwota wpływu z części opłaty za zezwolenia na sprzedaż napojów alkoholowych w obrocie hurtowym – 4 143,08 zł + kwota niewykorzystana w budżecie za 2020 rok – 33 519,48 zł co dało łącznie budżet na 2021 rok w wysokości – 79 230,21 zł.

W 2021 roku Gminna Komisja odbyła 14 posiedzeń, na których brała pod uwagę wiele spraw dotyczących różnych kierunków profilaktyki uzależnień ze szczególnym uwzględnieniem dzieci i młodzieży szkolnej.

Mając powyższe na uwadze komisja na każdym posiedzeniu podejmowała próby zapobiegania występowaniu nałogów wśród dzieci i młodzieży z terenu gminy Jeleniewo, próbując wypełnić ich wolny czas dodatkowymi zajęciami pozaszkolnymi. Komisja podejmowała decyzje zgodne z treścią Gminnego Programu Profilaktyki Rozwiązywania Problemów Alkoholowych i Narkomanii na 2021 rok, a w szczególności na dofinansowania programów profilaktycznych i n/w imprez w ramach programów dla dzieci i młodzieży na łączną kwotę – 3.000,00 zł spotkania ph. „Babcie w wnukami aktywnie spędzają wolny czas, czyli spotkania warsztatowe w Bibliotece jako sposób na zdrowe, bezalkoholowe spędzenie wolnego czasu – młodzież i seniorzy” w dniach od 02.11.2021 r. do 15.12.2021 r. – wnioskodawca: Gminna Biblioteka Publiczna w Jeleniewie, kwota dofinansowania 3 000,00zł, uczestnicy – liczba szacunkowa ok. 130 osób.

Komisja wydała 3 postanowienia dotyczące opiniowania wniosków o wydanie zezwolenia na sprzedaż napojów alkoholowych. Komisja opiniując wnioski brała pod uwagę lokalizację przedmiotowego punktu sprzedaży, czy jest zgodna z uchwałą Rady Gminy Jeleniewo z dnia 13 maja 2019 r. w sprawie ustalenia maksymalnej liczby zezwoleń na sprzedaż napojów alkoholowych oraz zasad usytuowania miejsc sprzedaży i podawania napojów alkoholowych na terenie Gminy Jeleniewo(Uchwała Nr VI.33.2019) oraz z uchwałą Rady Gminy Jeleniewo z dnia 9 sierpnia 2018 r. w sprawie wprowadzenia odstępstwa od zakazu spożywania napojów alkoholowych w miejscach publicznych na terenie Gminy Jeleniewo (Nr XXXIV.196.2018).

W roku 2021 na terenie gminy Jeleniewo funkcjonowało:

- 5 punktów sprzedaży napojów alkoholowych wysokoprocentowych przeznaczonych do spożycia poza miejscem sprzedaży,
- 1 punkt sprzedaży napojów alkoholowych wysokoprocentowych przeznaczonych do spożycia w miejscu sprzedaży,
- 2 punkty sprzedaży napojów alkoholowych niskoprocentowych przeznaczonych do spożycia w miejscu sprzedaży.

Komisja rozpatrzyła 10 wniosków dotyczących wszczęcia postępowania w kierunku leczenia odwykowego. Wnioskodawcami byli: Posterunek Policji w Słobódce (8 wniosków), Posterunek Policji w Filipowie (1 wniosek) oraz Zespół Interdyscyplinarny w Gminie Jeleniewo (1 wniosek). W wyniku podjętych działań komisja w trakcie rozmów z osobami (wobec, których wpłynęły wnioski) motywowała do podjęcia terapii u terapeuty uzależnień,



leczenia odwykowego w przedmiocie uzależnienia od alkoholu w placówkach leczenia typu stacjonarnego i niestacjonarnego oraz poddanie się opinii w przedmiocie uzależnienia przez biegłych specjalistów w tym zakresie.

W ramach posiadanego budżetu dofinansowała imprezy i programy profilaktyczne dla dzieci i młodzieży oraz społeczności lokalnej na kwotę – 3 000,00zł.

5.3. Infrastruktura sportowa i rekreacyjna

Dostępność infrastruktury sportowej na terenie gminy przedstawia się następująco:

- Boisko wielofunkcyjne sportowe przy Szkole Podstawowej w Jeleniewie:

Zagospodarowanie terenu: boisko do siatkówki, koszykówki, piłki ręcznej, o nawierzchni poliuretanowej; powierzchnia boiska – 485 m²; powierzchnia chodnika wokół boiska – 207 m²; ogrodzenie; monitoring.

- Boisko sportowe w Jeleniewie przy ul. Sportowej

Boisko gminne do piłki nożnej o nawierzchni ze sztucznej trawy o wymiarach zewnętrznych 64 m x 34 m ze strefami bezpieczeństwa szer. 2,0 m po obwiedni pola gry. Wyposażenie boiska: 2 bramki aluminiowe do piłki nożnej, linie pola gry wklejane.



Rysunek 5.3.1. Boisko sportowe

- Siłownia na wolnym powietrzu

Znajduje się przy gminnym boisku sportowym przy ul. Sportowej w Jeleniewie.



Rysunek 5.3.2. Siłownia na wolnym powietrzu

- Miejsce wypoczynku nad jeziorem Hańcza w Błaskowiźnie

Zagospodarowanie terenu: wiata rekreacyjna, wiata przebieralni z prysznicami, palenisko, wiata sanitarna, boisko piaszczyste do siatkówki plażowej, ławki, plaża piaszczysta, pomost pływający, oświetlenie terenu, parking o nawierzchni żwirowej, stojak na rowery, wewnętrzne ciągi komunikacyjne, tablice informacyjne.



Rysunek 5.3.3. Miejsce wypoczynku nad jeziorem Hańcza w Błaskowiźnie

- Miejsce wypoczynku nad jeziorem Kamendul w Łopuchowie

Zagospodarowanie terenu: utwardzona powierzchnia gruntu, w tym do 10 miejsc parkingowych o nawierzchni żwirowej oraz komunikacja wewnętrzna i dojście do jeziora utwardzonego kostką ażurową; boisko do piłki siatkowej, utwardzone z bruku kamiennego palenisko na ognisko, pomost pływający w kształcie litery L o łącznej długości 32,4 m i szerokości 2,4 m na jeziorze Kamendul, wiata wypoczynkowa z grillem o konstrukcji drewnianej z jedną ścianą murowaną z cegły wraz ze stołem i ławami, 2 altany ze stołem i ławami o konstrukcji drewnianej, wiata śmietnikowa o konstrukcji drewnianej, wiata na toaletę, tablica informacyjna

- Plac komunikacyjno – wypoczynkowy w Szurpiłach

Zagospodarowanie terenu: plac wielofunkcyjny o nawierzchni z kostki betonowej o powierzchni 1061m², wiata rekreacyjna, ławki, kosze na śmieci, tablica informacyjna. Na placu znajduje się Miejsce Obsługi Rowerzystów (MOR - na szlaku rowerowym Green Velo), na



którym wiata dla około 6 osób, stół z ławami, stojak na rowery – 3 sztuki, tablica informacyjna z opisem szlaku rowerowego, kosz na śmieci

- Miejsce Obsługi Rowerzystów (MOR) w miejscowości Prudziszki

MOR na szlaku rowerowym Green Velo. Na utwardzonym placu znajduje się wiata dla około 6 osób, stół z ławami, stojak na rowery – 3 sztuki, tablica informacyjna z opisem szlaku rowerowego, kosz na śmieci.

- Otwarta Strefa Aktywności OSA w Jeleniewie

Inwestycja została wykonana w 2018 roku w parku gminnym w Jeleniewie. W skład OSA wchodzi: siłownia plenerowa składająca się z 6 urządzeń sprawnościowych na nawierzchni trawiastej, strefa relaksu składająca się z urządzeń do gier: stół do gry w ping ponga, stół do gry w warcaby/szachy oraz ławki i kosze na śmieci, plac zabaw o charakterze sprawnościowym składający się z 3 urządzeń: wieża linowa, trampolina wkopana w grunt, huśtawka z siedziskiem w postaci gniazda. Urządzenia zamontowano na nawierzchni bezpiecznej – piasku i ogrodzono.



Rysunek 5.3.4. OSA w Jeleniewie

- Plac zabaw jako element zagospodarowania terenu obok punktu przedszkolnego w Jeleniewie

Plac zabaw o nawierzchni piaskowej. Wyposażenie placu zabaw składa się z urządzeń: huśtawka podwójna, huśtawka wagowa, karuzela tarczowa, ścianka wspinaczkowa mała, oraz zestaw zabawowy

- Plac zabaw przy Szkole Podstawowej w Prudziszkach – wyposażenie placu składa się z urządzeń rekreacyjnych dla dzieci szkolnych.



Rysunek 5.3.5. Plac zabaw przy Szkole Podstawowej w Prudziszkach



5.4. Kultura

Infrastrukturę kultury w Gminie Jeleniewo tworzą 2 obiekty:

1) Gminna Biblioteka Publiczna w Jeleniewie:

W budynku Gminnej Biblioteki Publicznej znajdują się następujące placówki:

- Gminna Biblioteka Publiczna pełniąc funkcje biblioteki i domu kultury, w tym sala widowiskowa o powierzchni 154m², pomieszczenia zbioru książek i wypożyczalnia,
- Ochotnicza Straż Pożarna w Jeleniewie wraz z pomieszczeniem garażowym,
- oddział przedszkolny.

Zagospodarowanie terenu wokół biblioteki tworzą zieleń, wiata rekreacyjna, obelisk kamienny upamiętniający powstanie Jeleniewa w latach 1765-1772 i nazwisko założyciela Antoniego Tyzenhauza. Zagospodarowanie terenu obok biblioteki uzupełniono o MOR Jeleniewo.

Na terenie gminy Jeleniewo działa jedna biblioteka publiczna jako instytucja kultury.

Zbiory biblioteczne:

W 2021r. do Biblioteki Publicznej w Jeleniewie przybyło 257 vol. na kwotę 9254.

- z zakupu ze środków samorządowych – 183 vol. na kwotę 6254.

- z zakupu ze środków samorządowych Ministerstwa Kultury – 74 vol. na kwotę 3000 zł.

Darowizny – 203 vol.

Stan księgozbioru na dzień 31.12.2021 r. wynosił 13693vol.

W Gminnej Bibliotece Publicznej w Jeleniewie w ramach struktury czytelniczej osoby zaliczane do specjalnych grup czytelniczych stanowią małą ilość. Osobom starszym i niepełnosprawnym wymiany książek dokonują domownicy lub książki dostarczane są przez młodzież.

W 2021 roku Biblioteka Publiczna w Jeleniewie była organizatorem kilku spotkań:

- Czerwiec – Święto Rodziny. Konkursy, zabawy, Bieg Rodzinny.
- Lipiec – sierpień 2021 – wakacje w Bibliotece - warsztaty dla dzieciaków z terenu Gminy.
- Sierpień – Święto Plonów.
- Wrzesień – grudzień: Spotkania z dziećmi i młodzieżą: warsztaty plastyczne, lekcje biblioteczne, Andrzejki, Mikołajki, spotkania choinkowe.

W związku z obostrzeniami wynikającymi z panującej epidemii, biblioteka nie mogła organizować większej ilości zaplanowanych imprez.

2) Izba Pamięci Jaćwieskiej w Szurpiłach

Izba znajduje się w Szurpiłach, w parterowym budynku z dostępem dla osób niepełnosprawnych w otoczeniu którego znajduje się parking, ławki, tablica informacyjna. Izba powstała w ramach Projektu „Dziedzictwo jaćwieskie atrakcją Pojezierza Suwalskiego - Izba Pamięci Jaćwieskiej z infrastrukturą techniczną w Szurpiłach” współfinansowanego ze środków Unii Europejskiej w ramach Europejskiego Funduszu Rybackiego z Programu



Operacyjnego „Zrównoważony rozwój sektora rybołówstwa i nadbrzeżnych obszarów rybackich 2007-2013”. Ekspozycję Izby współtworzą:

- makieta w szklanej podłodze przedstawiająca fragment Góry Zamkowej z otaczającymi ją jeziorami (ze sceną ataku Rusinów na Jaćwingów),
- repliki zabytków znalezionych w Szurpiłach i okolicach Góry Zamkowej,
- tablice szklane podświetlane z historią badań archeologicznych w Szurpiłach oraz historią Jaćwieży
- mapa szklana podświetlana z podziałem plemiennym Prus w XIII w., animacja przedstawiająca wygląd Góry Zamkowej w czasach jaćwieskich,
- film artystyczny o legendzie Góry Zamkowej.

Uzupełnieniem oferty Izby Regionalnej jest trasa turystyczna „Tropem Szjurpy” na Górę Zamkową na którą składają się drewniane tablice informacyjne.

Dochody z tytułu sprzedaży biletów do Izby Pamięci Jaćwieskiej wyniosły 2 330,00 zł (sprzedaż biletów wstępu).

5.5. Wydarzenia kulturalne

1) Obchody Święta Konstytucji 3 maja





2) Święto rodziny, bieg rodzinny



3) Dożynki





4) Święto Odzyskania Niepodległości 11 listopada





5.6. Infrastruktura techniczna

Podstawowym przedmiotem działalności zakładu jest realizowanie zadań własnych gminy w zakresie zbiorowego zaopatrzenia w wodę i zbiorowego odprowadzania ścieków, w tym: ujmowanie, uzdatnianie i dostarczanie wody usługobiorcom, za pomocą urządzeń wodociągowych oraz odprowadzanie ścieków dostarczonych przez usługobiorców, za pomocą urządzeń kanalizacyjnych. ZGKiM w Jeleniewie eksploatuje pięć ujęć wód na terenie gminy Jeleniewo: Gulbieniszki, Jeleniewo, Szurpiły 1, Szurpiły 2 i Białorogi.

W 2021 r. do Zakładu Gospodarki Komunalnej i Mieszkaniowej wpłynęły 74 wnioski o wydanie warunków przyłączenia do sieci wodociągowej i 12 wniosków o wydanie warunków przyłączenia do sieci kanalizacyjnej. Na terenie gminy wykonane zostało 31 nowych przyłączy do sieci wodociągowej (wodociąg Jeleniewo – 3, wodociąg Gulbieniszki - 10, wodociąg Szurpiły – 8, wodociąg Białorogi – 10) oraz 2 przyłącza do sieci kanalizacyjnej.

W 2021 r. ze wszystkich ujęć wody pobrano 234378 m³ wody, z czego do celów technologicznych uzdatniania wody zostało zużyte 4500 m³. Ilość wody dostarczonej do odbiorców końcowych wyniosła 181945 m³, co stanowi 79,1% całkowitej ilości wody wprowadzanej do sieci.

W 2021 r. wystąpiło 19 awarii sieci wodociągowej (15 przecieków) oraz 16 awarii urządzeń kanalizacyjnych.

Ilość ścieków odprowadzonych do kanalizacji Przedsiębiorstwa Wodociągów i Kanalizacji Sp. z o.o. w Suwałkach wyniosła 21043 m³. Natomiast ilość ścieków wprowadzonych do kanalizacji ZGKiM wyniosła 22762 m³ (co stanowi ok. 92,4% wszystkich ścieków).

Zakład Gospodarki Komunalnej na dzień 31 grudnia 2021 r. zatrudniał sześciu pracowników: czterech konserwatorów (w tym: dwóch na ½ etatu, jeden na ¾ etatu i jeden na pełny etat), główną księgową (jeden pełny etat) oraz kierownika zakładu (jeden pełny etat).



6. MIENIE KOMUNALNE I GOSPODARKA PRZESTRZENNA

6.1. Gospodarka nieruchomościami

W 2021 roku w ramach gospodarki nieruchomościami w Gminie Jeleniewo dokonano zbycia i nabycia następującego mienia:

- 1) Notarialna zamiana nieruchomości w formie bezprzetargowej: działki oznaczonej numerem geodezyjnym 87/1 o powierzchni 0,0389 ha położonej w obrębie Okrągłe, gm. Jeleniewo, stanowiącej własność mienie gminne gm. Jeleniewo, dla której Sąd Rejonowy w Suwałkach VI Wydział Ksiąg Wieczystych prowadzi księgę wieczystą SU1S/00063224/8, nieruchomość stanowi grunty orne zabudowane na: działkę oznaczoną numerem geodezyjnym 97/2 - o powierzchni 0,0382 ha położoną w obrębie Okrągłe, gm. Jeleniewo stanowiącą własność osoby prywatnej, dla której Sąd Rejonowy w Suwałkach VI Wydział Ksiąg Wieczystych prowadzi księgę wieczystą . Zamiana dokonana bez dopłaty na rzecz którejkolwiek ze stron. Akt notarialny Rep. A Nr 2468/2021.
- 2) Notarialna zamiana nieruchomości w formie bezprzetargowej: działki oznaczonej numerem geodezyjnym 121/6 o powierzchni 0,0040 ha, położonej w obrębie Żywa Woda, gm. Jeleniewo, stanowiącej własność mienie gminne gm. Jeleniewo, dla której Sąd Rejonowy w Suwałkach VI Wydział Ksiąg Wieczystych prowadzi księgę wieczystą KW nr SU1S/00070273/8 na: działki oznaczone numerami geodezyjnymi: 122/3 o powierzchni 0,0062 ha, 262/3 o powierzchni 0,0183 ha, 172/6 o powierzchni 0,0069 ha, stanowiące własność osób prywatnych, dla których Sąd Rejonowy w Suwałkach VI Wydział Ksiąg Wieczystych prowadzi księgę wieczystą KW nr . Zamiana dokonana bez dopłaty na rzecz którejkolwiek ze stron. Akt notarialny Rep. A Nr 10364/2021
- 3) Notarialna zamiana nieruchomości w formie bezprzetargowej: działek oznaczonych numerami geodezyjnymi 121/5 o powierzchni 0,0426 ha KW nr SU1S/00070273/8, 172/11 o powierzchni 0,0194 ha KW nr SU1S/00028643/4, położonych w obrębie Żywa Woda, gm. Jeleniewo, stanowiących własność mienie gminne Gminy Jeleniewo na: działkę oznaczoną numerem geodezyjnym 172/12 o powierzchni 0,0602 ha KW nr położoną w obrębie Żywa Woda, gm. Jeleniewo, stanowiącą własność osoby prywatnej. Zamiana dokonana bez dopłaty na rzecz którejkolwiek ze stron. Akt notarialny Rep. A Nr 10353/2021.
- 4) W związku z podziałem nieruchomości ozn. nr. geod. 5 o pow. 0,5161 ha położonej w miejscowości Zarzecze Jeleniewskie obręb Zarzecze Jeleniewskie dokonany na wniosek osoby wskazanej w księdze wieczystej jako właścicielka, została wydzielona działka gruntu ozn. nr. geod. 5/1 o powierzchni 0,0374 ha położona w wsi Zarzecze Jeleniewskie, obręb Zarzecze Jeleniewskie, gm. Jeleniewo przeznaczona pod publiczną drogę gminną. Działka ozn. nr. geod. 5/1 przeszła na własność Gminy Jeleniewo na mocy ostatecznej decyzji zatwierdzającej podział nieruchomości znak: RGZ.6831.3.2021 z dnia 28 maja 2021 r. na podstawie art. 98 ustawy z dnia 21 sierpnia 1997 r. o gospodarce nieruchomościami (t.j. Dz.U. z 2020 r. poz. 1990 z późn. zm.).W



trakcie negocjacji na podstawie porozumienia znak: RGZ.6833.1.2021 z dnia 05 października 2021 r. działka ozn. nr. geod 5/1 obręb Zarzecze Jeleniewskie została wyceniona na kwotę na kwotę 2 750,00 zł. Wskazaną kwotę Gmina Jeleniewo zapłaciła osobie prywatniej.

- 5) Sprzedaż w trybie bezprzetargowym na rzecz użytkowników wieczystych prawa własności do nieruchomości gruntowych będących własnością Gminy Jeleniewo, oznaczonych w ewidencji gruntów jako działki nr 214/9 o pow. 0,0023 ha, 214/10 o pow. 0,0159 ha położonych w miejscowości Błaskowizna obręb Błaskowizna gm. Jeleniewo, zapisanych w KW Nr _____ Sądu Rejonowego w Suwałkach – VI Wydział Ksiąg Wieczystych. Cena sprzedaży nieruchomości składającej się z działek gruntu o numerach 214/9 o pow. 0,0023 ha oraz 214/10 o pow. 0,0159 ha położonych w obrębie Błaskowizna gm. Jeleniewo, na dzień sprzedaży tj. na dzień 21.12.2021 r.– wyniosła 2.158,00 zł netto. Akt notarialny Rep. A Nr 12999/2021.
- 6) Sprzedaż prawa własności do działki ozn. nr. geod. 214/18 o powierzchni 0,0162 ha położonej w miejscowości Błaskowizna obręb Błaskowizna, gm. Jeleniewo, stanowiącej własność Gminy Jeleniewo, zapisanej w KW Nr _____ Sądu Rejonowego w Suwałkach - VI Wydział Ksiąg Wieczystych. Wartość rynkowa nieruchomości oznaczonej numerem geodezyjnym 214/18 o pow. 0,0162 ha położonej w obrębie Błaskowizna gm. Jeleniewo, wyniosła 7.500,00 zł netto. Akt notarialny Rep. A Nr 13004/2021.
- 7) Nabycie do gminnego zasobu w drodze umowy darowizny od osób fizycznych nieruchomości stanowiące ich własność, położone w obrębie Błaskowizna gm. Jeleniewo, oznaczone następującymi numerami geodezyjnymi:
 - 17/15 o powierzchni 0,0063 ha, KW nr _____ . Wartość darowizny szacuje się na kwotę: 189,00 zł. Akt notarialny Rep. A Nr 13151/2021.
 - 17/13 o powierzchni 0,0522 ha, 17/17 o powierzchni 0,0464 ha, 20/5 o powierzchni 0,0040ha, KW nr _____ . Wartość darowizny szacuje się na kwotę: 3.078,00 zł. Akt notarialny Rep. A Nr 12603/2021.
 - 9/1 o powierzchni 0,0077 ha i 14/7 o powierzchni 0,0077 ha, KW nr _____ . Wartość darowizny szacuje się na kwotę: 462,00 zł. Akt notarialny Rep. A Nr 12596/2021.
 - 17/11 o powierzchni 0,0114 ha, KW nr _____ . Wartość darowizny szacuje się na kwotę: 342,00 zł. Akt notarialny Rep. A Nr 12589/2021.
 - 7/2 o powierzchni 0,0056 ha i 15/4 o powierzchni 0,0175, KW nr _____ . Wartość darowizny szacuje się na kwotę: 693,00 zł. Akt notarialny Rep. A Nr 12610/2021.

Nabyte w drodze darowizny nieruchomości przeznacza się pod poszerzenie pasa drogowego wewnętrznej drogi gminnej przebiegającej przez wieś Błaskowizna, gm. Jeleniewo.

W zasobie nieruchomości znajdują się również nieruchomości, co do których ustanowiony jest trwały zarząd. Ten tytuł prawny, w przypadku Gminy Jeleniewo, przysługuje głównie oświatowym jednostkom samorządu terytorialnego, jednostce kultury, jednostkom



OSP, a tym samym, jako podmiotom zwolnionym z opłat, nieruchomości gminne udostępniane są tu nieodpłatnie.

W okresie objętym raportem wydano łącznie 28 decyzje zatwierdzające podział nieruchomości.



6.2. Stan mienia komunalnego

Gmina Jeleniewo nie posiada i nie jest akcjonariuszem w Spółkach Akcyjnych i nie wykupiła udziałów uprzywilejowanych. Nie wniosła też wkładu własnego do spółek prawa handlowego.

Na dzień 31 grudnia 2021 r. stan gruntów mienia komunalnego wynosił: **ogółem 189,6649 ha**, wartość szacunkowa tych gruntów wynosiła 3.867.306,20 zł, w tym:

- 1) grunty rolne **36,3831 ha**, wartość szacunkowa 800.428,20 zł,
- 2) grunty w wieczystym użytkowaniu: **1,2397 ha**, wartość szacunkowa 30.000 zł,
- 3) grunty oddane w dzierżawę: **5,4105 ha**, wartość szacunkowa 185.622,80 zł,
- 4) działki budowlane: **0,5972 ha**, wartość szacunkowa 113.468,00 zł.

ZESTAWIENIE GRUNTÓW GMINNYCH NA DZIEŃ 31.12.2021 r.

L.p.	Obręb	Powierzchnia ogólna [ha]	Grunty rolne [ha]	Drogi gminne [ha]	Drogi gminne wewnętrzne [ha]	Grunty pod wodami [ha]	Wartość ogólna (ewidencyjna tys. zł)
1.	Bachanowo	6,8527	1,2691	4,0775	1,5061	0,0000	139.592,20
2	Błaskowizna	5,7873	0,6806	0,6736	4,4331	0,0000	117.107,20
3	Białorogi	4,3249	1,5857	0,5042	2,1527	0,0823	90.492,40
4	Czajewszczyzna	3,6782	0,0000	1,1100	2,5682	0,0000	73.564,00
5	Czerwone Bagno	3,9003	0,3971	2,5878	0,9154	0,0000	78.800,20
6	Gulbieniszki	3,8635	1,2695	1,7242	0,8698	0,0000	79.809,00
7	Hultajewo	3,4749	0,0993	1,7159	1,6597	0,0000	69.696,60
8	Ignatówka	1,2600	0,0000	0,2000	1,0600	0,0000	25.200,00
9	Jeleniewo	14,5424	7,1732	3,533	3,8362	0,0000	305.194,40
10	Kazimierówka	7,9153	5,9600	0,7549	1,2004	0,0000	170.226,00
11	Krzemianka	4,2271	0,0454	2,7656	1,4161	0,0000	84.632,80
12	Leszczewo	9,9412	0,6192	3,4572	5,8648	0,0000	200.062,40
13	Łopuchowo	6,9127	1,4490	0,6600	4,8037	0,0000	141.152,00
14	Malesowizna	12,1528	1,5217	5,6271	4,9921	0,0119	246.218,40
15	Okragłe	4,0781	0,4905	2,3359	1,2517	0,0000	82.543,00
16	Podwysokie Jeleniewskie	5,4599	0,7652	2,9047	1,7900	0,0000	110.728,40
17	Prudyszki	8,9672	1,8263	3,2144	3,9265	0,0000	182.996,60
18	Rutka	6,8819	0,3568	1,2187	5,3064	0,0000	138.351,60
19	Rychtyn	3,5176	0,0000	0,4269	3,0907	0,0000	70.352,00
20	Sidorówka	4,6676	0,1500	2,1600	2,3576	0,0000	93.652,00



21	Sidory	3,9214	0,0707	0,8678	2,9829	0,0000	78.569,40
22	Sidory Zapolne	1,1100	0,0000	0,8000	0,3100	0,0000	22.200,00
23	Suchodoły	2,6462	0,0000	1,2363	1,4099	0,0000	52.924,00
24	Sumowo	1,6818	0,0554	0,7600	0,8664	0,0000	33.746,80
25	Szeszupka	1,6648	0,1200	0,7726	0,7722	0,0000	33.536,00
26	Szurpiły	9,5170	1,5403	5,2996	2,6771	0,0000	193.420,60
27	Ścibowo	2,4218	0,0800	1,8100	0,5318	0,0000	48.596,00
28	Udryn	10,7166	4,3193	2,845	3,5223	0,0300	223.270,60
29	Udziejek	6,7277	1,5421	1,2100	3,9756	0,0000	137.638,20
30	Wodziłki	9,3302	1,1825	5,1892	2,9585	0,0000	188.969,00
31	Wołownia	6,3421	0,9052	1,3782	4,0587	0,0000	128.652,40
32	Zarzecze Jeleniewskie	4,7104	0,6705	1,3181	2,7218	0,0000	95.549,00
33	Żywa Woda	6,4693	0,2385	2,6541	3,5767	0,0000	129.863,00
	Razem	189,6649	36,3831	67,7925	85,3651	0,1242	3.867.306,20

Na terenie Gminy Jeleniewo jest 21,642 km dróg o nawierzchni bitumicznej, o nawierzchni betonowej – 0,149 km, o nawierzchni z kostki brukowej 0,080 km, o nawierzchni z kamienia 0,193km oraz 82,135 km o nawierzchni tłuczniowej/żwirowej/gruntowej. Długość wszystkich dróg gminnych publicznych na dzień 31.12.2021 r. wynosi: 104,199 km.



7. OCHRONA ŚRODOWISKA I GOSPODAROWANIE ODPADAMI

7.1. Program Priorytetowy „Czyste Powietrze”

20 lipca 2019 r. w Suwałkach Gmina Jeleniewo zawarła z Wojewódzkim Funduszem Ochrony Środowiska i Gospodarki Wodnej w Białymstoku porozumienie, zgodnie z którym w Urzędzie Gminy Jeleniewo otwarto punkt konsultacyjny Programu Priorytetowego „Czyste Powietrze”. Punkt konsultacyjny działa od września 2019 roku, a zadaniem Urzędu jest udzielanie mieszkańcom informacji o Programie, pomoc w wypełnieniu i wysłaniu wniosku, wstępna weryfikacja wniosku i przesłanie dokumentacji do Wojewódzkiego Funduszu Ochrony Środowiska i Gospodarki Wodnej w Białymstoku.

W 2021 roku z punktu konsultacyjnego skorzystało 135 osób. Ostatecznie złożono 31 wniosków o dofinansowanie do Wojewódzkiego Funduszu Ochrony Środowiska i Gospodarki Wodnej w Białymstoku na łączną kwotę kosztów kwalifikowanych: 892 113,00 złotych. Oprócz osobistych spotkań z konsultantem, wielu mieszkańcom zostały udzielone porady telefoniczne i mailowe.

Wnioski złożone w 2021 roku zostały już rozpatrzone przez Wojewódzki Fundusz Ochrony Środowiska i Gospodarki Wodnej w Białymstoku i Beneficjenci otrzymali decyzje. Pracownik Urzędu Gminy pomaga także w składaniu wniosków o zwrot poniesionych kosztów na realizację przedsięwzięć termomodernizacyjnych (wnioski o płatność).

7.2. Zwrot podatku akcyzowego zawartego w cenie oleju napędowego wykorzystywanego do produkcji rolnej

W 2021 roku mieszkańcy gminy Jeleniewo w okresie od 1 lutego do 28 lutego oraz od 1 sierpnia do 31 sierpnia złożyli 702 wnioski o zwrot podatku akcyzowego zawartego w cenie oleju napędowego wykorzystywanego do produkcji rolnej. **Z tego tytułu gmina wypłaciła rolnikom 719 435,55 zł.**

7.3. Odpady komunalne

Odbiór odpadów komunalnych od właścicieli nieruchomości zamieszkałych i niezamieszkałych z terenu gminy Jeleniewo oraz ich zagospodarowanie realizowane było w roku 2021 na podstawie umowy zawartej z firmą MPO Spółką z o.o. w Białymstoku, ul. 42 Pułku Piechoty 48, 15 – 950 Białystok NIP 542 - 020 - 10 – 38.

Punkt selektywnego zbierania odpadów komunalnych mieści się w Jeleniewie (plac po byłej oczyszczalni) i w 202 roku prowadzony był przez firmę MPO Spółką z o.o. w Białymstoku, ul. 42 Pułku Piechoty 48, 15 – 950 Białystok. Godziny otwarcia PSZOK: poniedziałek - od 8.00 do 10.00, piątek - od 15.00 do 17.00.

W PSZOK przyjmowane są wyłącznie odpady określone w Załączniku nr 1 do uchwały nr X.57.2019 Rady Gminy Jeleniewo z dnia 13 grudnia 2019 r. w sprawie przyjęcia Regulaminu utrzymania czystości i porządku na terenie Gminy Jeleniewo.



Tab. 7.4.1. Rozliczenie opłaty za odpady komunalne i jej wydatkowanie przedstawia się następująco:

Lp.	Rok	Dochody wykonane	Wydatki wykonane	Pozostałość na rok następnny
1.	2013	97 371,00	78 000,08	19 370,92
2.	2014	199 054,30	170 776,96	28 277,34
3.	2015	198 086,90	212 709,04	-14 622,14
4.	2016	218 172,72	241 338,88	-23 166,16
5.	2017	333 110,81	302 325,64	30 785,17
6.	2018	341 187,70	348 095,36	-6 907,66
7.	2019	421 623,51	411 488,11	10 135,40
8.	2020	471 534,58	603 155,87	-131 621,29
9.	2021	818 939,22	776 951,78	41 987,44
Ogółem		3 099 080,74	3 144 841,72	- 45 760,98

Z przedstawionych danych wynika, że system gospodarowania odpadami w 2021 roku nie wymagał angażowania środków własnych budżetu. W odniesieniu do dochodów i wydatków roku 2020, Gmina Jeleniewo dołożyła wszelkich starań do zbilansowania systemu, dzięki czemu w efekcie w 2021 roku nie dopłaciła do wywozu odpadów komunalnych.

Pozostały niewykorzystane środki w wysokości 41 987,44 zł, które powstały jako niewykonane wydatki z roku 2021.



8. BEZPIECZEŃSTWO PUBLICZNE

8.1. Ochotnicze Straże Pożarne

W gminie Jeleniewo działają cztery jednostki Ochotniczych Straż Pożarnych:

- OSP Jeleniewo – powstała w roku 1956



Rysunek 8.1.1. Samochody OSP Jeleniewo

- OSP Bachanowo z siedzibą w Błaskowiznie – powstała w roku 1966



Rysunek 8.1.2. Samochód OSP Bachanowo

- OSP Podwysokie Jeleniewskie – powstała w roku 1968





- OSP Gulbieniszki – powstała w roku 1969



Rysunek 8.1.4. OSP Gulbieniszki

Częste wyjazdy do działań ratowniczo gaśniczych, udział w ćwiczeniach oraz zaangażowanie w działania na rzecz społeczeństwa wystawiają jednostkom wysoką ocenę. Dzięki ambitnym i systematycznie szkolącym się strażakom jednostki są wiodące w gminie Jeleniewo. Od samego początku ich istnienia członkowie chętnie brali udział w zawodach sportowo-pożarniczych na szczeblu gminnym, powiatowym i wojewódzkim.

Tabela 8.1.1. Sprzęt OSP z ternu gminy Jeleniewo

Nazwa OSP	Samochody	Aparaty Ochrony Dróg Oddechowych	Torby medyczne PSP R 1
Jeleniewo	-Mercedes-Benz ATEGO GBA 2,5/25 347[B]22 -Fiat Ducato Maxi 349 [B]22	5 sztuk	3 sztuki
Gulbieniszki	-średni samochód ratowniczo-gaśniczy GBA 2,5/25 na podwoziu Mercedes Atego	0	0
Podwysokie Jeleniewskie	-lekki samochód ratowniczo-gaśniczy na podwoziu Opel Movano	0	0
Bachanowo	-lekki samochód ratowniczo-gaśniczy GLBM 0,2/8 na podwoziu Ford Transit	2 sztuki	1 sztuka

Przedstawione dane pokazują, że przygotowanie jednostek OSP do działań ratowniczo gaśniczych jest dobre, jednostki dysponują przeszkoloną kadrą strażacką, sprzętem najwyższej jakości co pozwala na podejmowanie szybkich i skutecznych działań ratowniczo gaśniczych.

Bezpieczeństwo mieszkańców i turystów na terenie gminy Jeleniewo jest zapewnione przez dobrze zorganizowane i wyposażone w sprzęt jednostki OSP oraz odpowiednio wyszkolonych strażaków.



Dotacja z budżetu Województwa Podlaskiego w kwocie 3000 zł przekazana na zakup sprzętu ratowniczo - gaśniczego i umundurowania dla jednostek Ochotniczych Straży Pożarnych z terenu Gminy Jeleniewo w 2021 roku:

OSP Bachanowo	Latarki Parat PX 1 Led
	Ładowarka biurkowa MOTOROLA NNTN 8273A do serii DP
OSP Gulbieniszki	Zestaw do czyszczenia komina profesjonalny NR3
	Sito kominowe
	Smok ssawny prosty 110 (CNBOP)
OSP Podwysokie Jeleniewskie	Deska ortopedyczna kompletna SB-5A – 1 kpl



9. POMOC SPOŁECZNA

9.1. Domy pomocy społecznej

Kierowanie do domów pomocy społecznej (dps) oraz ponoszenie odpłatności za pobyt mieszkańca gminy w dps jest zadaniem własnym gminy o charakterze obowiązkowym i wynika z art. 17 ust. 1 pkt 16 ustawy o pomocy społecznej. Mieszkańcy naszej gminy są umieszczeni w dwóch placówkach:

W roku 2021 z uwagi na stan zdrowia z terenu naszej gminy przebywały 4 osoby w domach pomocy społecznej zgodnym z rodzajem schorzenia. Są to osoby samotne, wymagające stałej, całodobowej opieki, której nie można zapewnić w miejscu zamieszkania. Mieszkańcy naszej gminy są umieszczeni w dwóch placówkach:

- Domu Pomocy Społecznej "LiLi" prowadzącym jest Mazurska Wspólnota Gospodarcza Sp. z o.o. w Golubiach. Przeznaczony jest dla osób dorosłych, obu płci, przewlekle psychicznie chorych, nie wymagających leczenia szpitalnego, zarejestrowany w rejestrze domów pomocy społecznej woj. warmińsko – mazurskiego pod nr 16 na czas nieokreślony (decyzja nr: PS-IV-EK.9423.1.1.2011.BD. z dn. 11.08.2011 r.). W tym domu są umieszczone 3 osoby.
- Domu Pomocy Społecznej „Kalina” w Suwałkach przeznaczony dla osób przewlekle somatycznie chorych, który jest jednostką organizacyjną pomocy społecznej Miasta Suwałki. Dom działa na podstawie decyzji Wojewody Podlaskiego nr PS.V.EF.9013/12/06 z 14.12.2006r. W dps jest umieszczona 1 osoba.

9.2. Przeciwdziałanie przemocy

Ustawa o przeciwdziałaniu przemocy w rodzinie określa zadania gminy w zakresie wspierania rodziny dotkniętej przemocą, zaś uchwałą Nr XXI.119.2020 z dnia 29 grudnia 2020r. Rada Gminy Jeleniewo ustanowiła pięcioletni Program przeciwdziałania przemocy w rodzinie oraz ochrony ofiar przemocy w rodzinie w Gminie Jeleniewo na lata 2021-2025.

Celem strategicznym Programu jest przeciwdziałanie przemocy w rodzinie i zwiększenie skuteczności działań interdyscyplinarnych i systemowych poprzez działania prewencyjne, profilaktyczne, edukacyjne i wspierające w Gminie Jeleniewo.

W skład Zespołu wchodzi przedstawiciele następujących podmiotów:

- Gminnego Ośrodka Pomocy Społecznej w Jeleniewie,
- Posterunku Policji w Słobódce (wcześniej w Rutce Tartak),
- Powiatowego Centrum Pomocy Rodzinie w Suwałkach,
- Gminnej Komisji Profilaktyki i Rozwiązywania Problemów Alkoholowych i Narkomanii w Jeleniewie,
- Fundacji EGO w Suwałkach,
- Zespołu Kuratorskiej Służby Sądowej przy Sądzie Rejonowym w Suwałkach,
- NZOZ s.c. CORDIS w Jeleniewie,
- Szkoły Podstawowej im. Danuty Siedzikówny „Inki” w Jeleniewie.

W ramach Punktu Konsultacyjnego udzielono konsultacji 17 osobom, w tym:

- 11 osobom ujawniającym symptomy ofiary przemocy w rodzinie,
- 6 osobom wykazujących symptomy sprawcy przemocy w rodzinie.



- uczestnictwo pracowników socjalnych Ośrodka, pedagoga szkolnego, przedstawiciela

GKPiRPAiN w szkoleniu „Procedura Niebieskiej Karty z uwzględnieniem czasu pandemii”.

W roku 2021 do Zespołu Interdyscyplinarnego wpłynęło 10 Niebieskich Kart. Prowadzonych było 14 procedur (4 z lat poprzednich i 10 bieżące). Odbyły się 4 posiedzenia Zespołu Interdyscyplinarnego.

W każdej rodzinie, objętej procedurą NK następuje diagnoza zjawiska przemocy prowadzona przez powołane grupy robocze, które zajmują się zbieraniem informacji, oceną realnego zagrożenia, weryfikacją zeznań, informowaniem o możliwościach skorzystania z różnych form pomocy: psychologicznej, prawnej, socjalnej, medycznej itp. W 2021 r. funkcjonowało 13 grup roboczych, a odbyło się 30 posiedzeń grup roboczych. Dla każdej osoby dotkniętej przemocą w rodzinie w ramach procedury NK opracowany był Indywidualny plan pomocy. Sytuacja rodzin dotkniętych przemocą na bieżąco była monitorowana przez pracowników socjalnych oraz Policję, a sytuacja małoletnich dzieci przez pracowników oświaty oraz do sądu rodzinnego o wgląd w sytuację dzieci.

Na bieżąco prowadzone były działania mające zapobiegać występowaniu przemocy.

Każdy sprawca przemocy był poinformowany o możliwości udziału w Programie korekcyjnoedukacyjnym dla sprawców przemocy oraz o możliwości skorzystania ze wsparcia psychologa, w Powiatowy Centrum Pomocy Rodzinie w Suwałkach, a w przypadku nadużywania alkoholu sprawcy motywowani byli do podjęcia terapii.

Informację o możliwości wzięcia udziału w ww. programie przekazywano potencjalnym uczestnikom zajęć podczas posiedzeń grup roboczych.

Podejmowanie działań interwencyjnych w ramach procedury „Niebieska Karta” następowało w każdej sytuacji, która tego wymagała. Wszystkie przypadki występowania przemocy w rodzinach, w których ofiarami lub świadkami przemocy były dzieci kierowane były do Sądu Rodzinnego.

9.3. Składki na ubezpieczenie zdrowotne, emerytalne, zasiłki celowe i okresowe

W 2021 roku opłacono składki zdrowotne w wysokości 2 089,80 zł za 3 osoby pobierające zasiłek stały.

Zasiłek okresowy przysługuje w szczególności ze względu na długotrwałą chorobę, niepełnosprawność, bezrobocie, możliwość utrzymania lub nabycia uprawnień do świadczeń z innych systemów zabezpieczenia społecznego. Wysokość zasiłku okresowego nie może być niższa niż 50 % różnicy między kryterium dochodowym osoby samotnie gospodarującej a dochodem tej osoby lub kryterium dochodowym rodziny a dochodem tej rodziny. Zasiłki te mogą być wypłacane od 1 do kilku miesięcy.

Zasiłki okresowe wypłacono 10 rodzinom – liczba świadczeń – 67 – na kwotę 26 580,78zł – cała kwota pochodziła z dotacji..

Zasiłek celowy jest to forma pomocy przeznaczona na zaspokojenie konkretnej potrzeby. Jest to pomoc doraźna, jednorazowa. Przesłanką pozwalającą na przyznanie zasiłku celowego jest spełnianie przez osobę ubiegającą się o pomoc kryterium dochodowego określonego w art. 8



ustawy przy jednoczesnym wystąpieniu jednej z okoliczności wymienionych w art. 7 ustawy, np. bezrobocia, długotrwałej choroby, niepełnosprawności, rodzina niepełna, rodzina wielodzietna, itd.

Zasiłki celowe wypłacono 15 rodzinom, a łączna kwota udzielonej pomocy wynosiła 12 435,00 zł, w tym :

- zasiłek specjalny przyznano 10 rodzinom na łączną kwotę 5 520,00 zł
- zasiłek celowy na pokrycie wydatków powstałych w wyniku zdarzenia losowego w łącznej w wysokości 5 000,00 zł

Jako przyczynę przyznania świadczeń wykazywano najczęściej niepełnosprawność i długotrwałą chorobę.

9.4. Dodatek mieszkaniowy

Dodatki mieszkaniowe to świadczenia mające na celu wsparcie osób i rodzin w zakresie dofinansowania do kosztów utrzymania ich miejsca zamieszkania. Przysługują tym osobom, które osiągają stosunkowo niskie dochody, a powierzchnia zajmowanego lokalu lub budynku nie przekracza określonych przez ustawodawcę wartości. Wypłata dodatków mieszkaniowych jest zadaniem własnym gminy.

Dodatek energetyczny zgodnie z nowelizacją ustawy Prawo energetyczne przysługiwało tzw. odbiorcy wrażliwemu. Odbiorca wrażliwy to osoba, której przyznano dodatek mieszkaniowy i która jest stroną umowy kompleksowej lub umowy sprzedaży energii elektrycznej zawartej z przedsiębiorstwem energetycznym. Odbiorca musi zamieszkiwać w miejscu odbioru energii elektrycznej. Dodatek energetyczny przyznaje się w drodze decyzji na wniosek odbiorcy energii elektrycznej. Osoba ubiegająca się o dodatek musi przedstawić umowę kompleksową lub umowę sprzedaży energii elektrycznej zawartej z przedsiębiorstwem energetycznym i dodatku energetycznego.

W roku sprawozdawczym jedna rodzina korzystała z pomocy w formie dodatku mieszkaniowego i dodatku energetycznego.

Zrealizowano wydatki w następujących wysokościach:

- 1) dodatek mieszkaniowych na łączną kwotę 2 893,50 zł (środki własne gminy)
- 2) dodatek energetyczny na łączną kwotę – 234,12 zł (środki b.p.)
- 3) koszty obsługi w wys. 2% od kwoty wypłaconego dodatku energetycznego - 4,68zł (środki b.p.)

Łączny koszt zadania wyniósł 3 132,30 zł.

W związku z wejściem w życie ustawy z dnia 17 grudnia 2021r. o dodatku osłonowym wnioski o dodatek energetyczny złożone w okresie od 4 stycznia 2022r. do 31 grudnia 2022r. pozostawia się bez rozpoznania.

9.5. Zasiłki stałe

Zasiłek stały przysługuje pełnoletniej osobie, niezdolnej do pracy z powodu wieku lub całkowicie niezdolnej do pracy na podstawie stosownego orzeczenia, w wysokości różnicy między kryterium dochodowym a dochodem. Maksymalna kwota zasiłku stałego wynosi aktualnie dla osoby samotnie gospodarującej 654 zł miesięcznie, minimalna to 30 zł miesięcznie.



Zasiłki stałe wypłacane były 4 osobom. Najniższy przyznany wynosił 340,50 zł, najwyższy - 645,00 zł.

Wypłata zasiłków stałych jest zadaniem własnym gminy o charakterze obowiązkowym finansowanym z budżetu państwa. Usługi opiekuńcze i specjalistyczne usługi opiekuńcze

Osobom, które ze względu na wiek, chorobę lub niepełnosprawność wymagają częściowej opieki i pomocy w zaspokajaniu niezbędnych potrzeb życiowych, mogą być przyznane usługi opiekuńcze świadczone w środowisku. Podstawowe usługi opiekuńcze świadczone w miejscu zamieszkania obejmowały m.in.:

- pomoc w utrzymaniu higieny osobistej, czystości i porządku wokół chorego,
- robienie zakupów,
- przygotowanie lub dostarczenie posiłku, itp.

9.6. Dożywianie

W przypadku udzielania pomocy w ramach rządowego programu „Pomoc państwa w zakresie dożywiania” dochód nie przekracza 150% kryterium dochodowego określonego w ustawie o pomocy społecznej tj. . dla osoby samotnie gospodarującej - 1051,50 zł

2. dla osoby w gospodarstwie wieloosobowym - 792,00zł.

Program zapewnia wsparcie finansowe gmin w udzieleniu pomocy w formie posiłku, świadczenia pieniężnego w postaci zasiłku celowego na zakup posiłku lub żywności oraz świadczenia rzeczowego w postaci produktów żywnościowych. Pomoc trafia do dzieci i młodzieży oraz osób dorosłych – spełniających warunki otrzymania pomocy wskazane w ustawie o pomocy społecznej oraz o dochodach nieprzekraczających 150 % kryterium dochodowego uprawniającego do świadczeń z pomocy społecznej.

Pomocą w ramach programu objęto 112 osób, w tym 101 dzieci/młodzieży z 54 rodzin którym zapewniono ciepły posiłek w szkole. Średnia wartość posiłku wyniosła 10,13 zł.

W ramach programu osłonowego na wniosek dyrektora szkoły było dożywianych 5 uczniów bez przeprowadzania wywiadu środowiskowego. Zasiłki celowe otrzymało 6 rodzin na kwotę 6 000,00 zł.

Całkowity koszt realizacji programu wyniósł 92 601,13 zł., z czego z budżetu państwa otrzymaliśmy kwotę 74 080,90 zł a pozostała kwota w wysokości 18 520,23 zł to 20% wkładu własnego gminy.

9.7. Stypendia i zasiłki szkolne

Stypendium szkolne może otrzymać uczeń znajdujący się w trudnej sytuacji materialnej, wynikającej z niskich dochodów na osobę w rodzinie, w szczególności, gdy w rodzinie występuje: bezrobocie, niepełnosprawność, ciężka lub długotrwała choroba, wielodzietność, brak umiejętności wypełniania funkcji opiekuńczo-wychowawczych, alkoholizm lub narkomania, a także gdy rodzina jest niepełna lub wystąpiło zdarzenie losowe.

Zasiłek szkolny może być przyznany uczniowi znajdującemu się przejściowo w trudnej sytuacji materialnej z powodu zdarzenia losowego.



O pomoc materialną o charakterze socjalnym dla uczniów (stypendia szkolne i zasiłki szkolne) w roku szkolnym 2020/2021 ubiegało się 60 uczniów oraz w roku szkolnym 2021/2022 - 63 uczniów. W 2021 roku wypłacono 1 zasiłek szkolny.

Łącznie na wypłatę stypendiów i zasiłków szkolnych wydatkowano kwotę 92 198,70 zł, z czego 9 219,87 zł to udział środków własnych, a 82 978,83 zł to kwota pochodząca z budżetu państwa.

Kryterium dochodowym do przyznania stypendium są kryteria wynikające z ustawy o pomocy społecznej – dla osoby w rodzinie wynosi 528,00zł.

9.8. Stypendia socjalne

Uczniowie i młodzież z terenu gminy Jeleniewo mają możliwość skorzystania z pomocy materialnej dla uczniów o charakterze socjalnym (zgodnie z art. 90 d i 90 e ustawy z dnia 7 września 1991 r. o systemie oświaty). Nabór wniosków na dany rok szkolny jest przeprowadzany we wrześniu, a dodatkowa weryfikacja dochodów rodzin jest przeprowadzana w miesiącu marcu roku następnego.

Gmina na realizację tego zadania otrzymała dotację w wysokości 70 160,00 zł oraz uruchomiła środki własne w wysokości 17 317,05 zł. W drugim półroczu roku szkolnego 2019/2020 złożono 61 wniosków (wypłacono stypendiów na łączną kwotę 46 429,91 zł), zaś w pierwszym półroczu roku szkolnego 2020/2021 złożono 76 wniosków (wypłacono stypendiów na łączną kwotę 41 047,14 zł).

Niestety nie wszystkie rodziny w pełni wykorzystały przyznaną kwotę stypendiów, co wynika najczęściej z odkładaniem zakupów i rozliczeń na ostatnią chwilę, a jedna z rodzin nie chciała przedstawić faktur za poniesione wydatki. Rodziny, w celu jak najsprawniejszego przeprowadzenia rozliczeń, kilkakrotnie były informowane zarówno telefonicznie jak i również poprzez stronę internetową Urzędu i Ośrodka, o zbliżaniu się terminu składania faktur. Niestety, prośby pracowników socjalnych o wcześniejsze zgłaszanie się bardzo często są przez rodziny bagatelizowane.

W tym roku, aż 9 rodzin zdecydowało się na zakup laptopów. Wśród zakupów, oprócz odzieży sportowej i materiałów edukacyjnych, pojawiały się również drukarki, akcesoria komputerowe, biurka i krzesła obrotowe.

9.9. Świadczenia rodzinne, świadczenia z funduszu alimentacyjnego oraz składki na ubezpieczenia emerytalne i rentowe z ubezpieczenia społecznego dzienne

Świadczenia rodzinne

1. zasiłek rodzinny oraz dodatki do zasiłku rodzinnego;
2. świadczenia opiekuńcze: zasiłek pielęgnacyjny, specjalny zasiłek opiekuńczy oraz świadczenie pielęgnacyjne;
3. zapomoga wypłacana przez gminy, na podstawie art. 22a i świadczenia wypłacane przez gminy na podstawie art. 22b;
4. jednorazowa zapomoga z tytułu urodzenia się dziecka;



5. świadczenie rodzicielskie.

W 2021 roku wypłacono 3079 zasiłków rodzinnych na łączną kwotę 351 555,84 zł oraz 1948 dodatków do zasiłku rodzinnego na łączną kwotę 187 274,42 zł.

Przy części świadczeń odprowadzana jest również składka na ubezpieczenie emerytalne i rentowe (dotyczy świadczeń pielęgnacyjnych, specjalnego zasiłku opiekuńczego) odprowadzono 143 składki na kwotę 45 592,00 zł.

Na pozostałe świadczenia wydatkowano kwoty w następujących wysokościach:

- świadczenie rodzicielskie 50 997,40 zł
- specjalny zasiłek opiekuńczy 21 700,00 zł
- świadczenie pielęgnacyjne – 253 799,00 zł
- jednorazowa zapomoga z tytułu urodzenia się dziecka 17 000,00 zł
- zasiłki pielęgnacyjne – 140 297,00 zł

Zasiłek dla opiekunów

W minionym roku Ośrodek realizował wypłatę zasiłków dla opiekuna u dwóch osób. Łącznie wypłacono 13 świadczenia na łączną kwotę 8 060,00 zł. Jednocześnie odprowadzono 24 składki na ubezpieczenie społeczne w łącznej wysokości 2 147,00 zł.

Fundusz alimentacyjny

Fundusz alimentacyjny przysługuje osobie uprawnionej do świadczenia z funduszu alimentacyjnego na podstawie tytułu wykonawczego, którego egzekucja jest bezskuteczna.

W 2021 roku wypłacono 51 świadczeń na łączną kwotę 20 805,46 zł. Wszystkie wypłacone świadczenia dotyczą dzieci w wieku 0-17 lat.

9.10. Karta Dużej Rodziny

Prawo do posiadania Karty Dużej Rodziny przysługuje wszystkim rodzicom oraz małżonkom rodziców, którzy mają lub mieli na utrzymaniu łącznie co najmniej troje dzieci. Przez rodzica rozumie się także rodzica zastępczego lub osobę prowadzącą rodzinny dom dziecka.

W roku sprawozdawczym. do Ośrodka wpłynęło 10 wniosków o wydanie KDR z czego:

- 2 wnioski o wydanie elektronicznej wersji karty,
- 6 wniosków o wydanie KDR nowym rodzinom wielodzietnym,
- 1 wniosek o wydanie KDR podrodzaj wniosku „uzupełnienie rodziny”,
- 1 wniosek o wydanie KDR dla osób, które były już posiadaczami.

Gmina otrzymuje dotację na obsługę realizacji zadania. Koszt obsługi wyniósł 99,78 zł. Kwota ta została przeznaczona na zakup materiałów biurowych.



9.11. Program 500+

W 2021 r. świadczenie wychowawcze zostało przyznane 364 rodzinom dla 661 dzieci. Wypłacono 28 970 świadczeń. Koszt zadania łącznie wyniósł 3 551 013,92 zł, w tym koszty obsługi 29 929,22 zł.

Według nowych, wprowadzonych do rządowego programu "Rodzina 500+" zasad, ustalaniem prawa do świadczenia wychowawczego na nowo narodzone dzieci od 1 stycznia 2021 r. zajmuje się Zakład Ubezpieczeń Społecznych.

Gminy będą kontynuowały do 31 maja 2022 r. wypłacanie świadczeń wychowawczych przyznanych na obecny okres świadczeniowy 2021/2022 z wniosków złożonych do 31 grudnia 2021 r. .

Rok	Wydatki	Liczba świadczeń
2017	2 892 132,00 zł	264
2018	2 740 563,00 zł	249
2019	3 178 016,34 zł	344
2020	3 680 461,27 zł	340
2021	3 551 013,92 zł	364

9.12. Wspieranie rodziny

Zadania są realizowane przez Gminny Ośrodek Pomocy Społecznej na podstawie ustawy z dnia 9 czerwca 2011 roku o wspieraniu rodziny i systemie pieczy zastępczej oraz Gminnego Programu Wspierania Rodziny na lata 2021-2023 przyjętego Uchwałą Nr XVII.105/.2020 Rady Gminy Jeleniewo z dnia 4 września 2020 roku.

Cel główny Programu jest wsparcie rodzin przeżywających trudności w wypełnianiu funkcji opiekuńczo-wychowawczych oraz tworzenie warunków sprzyjających jej prawidłowemu funkcjonowaniu.

Cel główny jest realizowany przez następujące cele szczegółowe:

- zabezpieczenie podstawowych potrzeb socjalno-bytowych dziecka i rodziny.
- poprawa funkcjonowania rodziny oraz warunków rozwoju dziecka w środowisku.
- wyrównywanie szans edukacyjnych dzieci i młodzieży
- przeciwdziałanie sytuacjom kryzysowym, które w konsekwencji prowadzą przez pracowników służb społecznych do działań interwencyjnych.

Gminny Ośrodek Pomocy Społecznej w Jeleniewie w 2021 roku objął wsparciem 83 rodziny liczące w sumie 309 osoby. Z danych będących w posiadaniu Ośrodka wynika, iż spośród 83 rodzin objętych systemem wsparcia pomocy społecznej, 51 to rodziny z dziećmi. Pracownicy diagnozują środowiska rodzinne i prowadzą systematyczną pracę socjalną mającą na celu pomoc osobom i rodzinom we wzmacnianiu lub odzyskaniu zdolności do funkcjonowania w społeczeństwie. W 2021 roku 15 rodzin otrzymało pomoc w formie pracy socjalnej.



9.13. Rodziny zastępcze

Ustawa o wspieraniu rodziny i pieczy zastępczej spowodowała znaczne zmiany w systemie pomocowym. Piecza zastępcza sprawowana jest w przypadku niemożności zapewnienia opieki i wychowywania przez rodziców, a od 2012 roku funkcjonuje w 2 formach:

- rodzinnej pieczy zastępczej zapewnianej w rodzinach zastępczych spokrewnionych, niezawodowych i zawodowych,
- instytucjonalnej pieczy zastępczej zapewnianej w placówkach opiekuńczo-wychowawczych.

W przypadku umieszczenia dziecka w rodzinie zastępczej, gmina ponosi odpłatność w wysokości 10% wydatków na opiekę i wychowanie dziecka w pierwszym roku pobytu dziecka w pieczy zastępczej, 30% w drugim roku i 50% w trzecim roku.

W 2021 roku gmina Jeleniewo w związku z realizacją powyższego zadania współfinansowała pobyt 3 dzieci w rodzinach zastępczych – z tego 1 dziecko przebywało w spokrewnionej rodzinie zastępczej. Łączny koszt tego zadania wyniósł 30 612,06 zł - środki gminy.

Wszystkie dzieci przebywają w rodzinach zastępczych na mocy postanowienia sądu. Z analizy sytuacji rodzin biologicznych wynika, iż dzieci te nie powrócą do środowisk, z których zostały zabrane, a tym samym wydatki na ich utrzymanie będą nadal realizowane.

9.14. Współpraca z Bankiem Żywności w Białymstoku

Gminny Ośrodek Pomocy Społecznej w Jeleniewie przy współpracy ze Stowarzyszeniem Bank Żywności Suwałki - Białystok realizował Program Operacyjny Pomoc Żywnościowa Podprogram 2020 współfinansowany z Europejskiego Funduszu Pomocy Najbardziej Potrzebującym, którego celem było zapewnienie najuboższym mieszkańcom pomocy żywnościowej oraz uczestnictwa w działaniach w ramach środków towarzyszących w okresie grudzień 2020 – październik 2021.

W ramach Programu POPŻ 2014-2020 kryterium dochodowe wynosiło 200% kryterium dochodowego tj.

1. dla osoby samotnie gospodarującej - 1 402,00 zł,
2. dla osoby w gospodarstwie wieloosobowym – 1056,00 zł

Osoby potrzebujące otrzymały bezpłatnie artykuły spożywcze:

- warzywne i owocowe (groszek z marchewką, koncentrat pomidorowy, buraczki wiórki, mus jabłkowy, powidła śliwkowe, fasolka po bretońsku),
- skrobiowe (makaron jajeczny, płatki owsiane, ryż biały, kasza jęczmienna, herbatniki maślane, kawa zbożowa rozpuszczalna),
- mleczne (mleko UHT, ser podpuszczkowy dojrzewający),
- mięsne (szynka drobiowa, pasztet wieprzowy, szynka wieprzowa mielona, filec z makreli w oleju),
- cukier (cukier biały, miód wielokwiatowy),
- tłuszcze (olej rzepakowy).

Pomoc żywnościowa trafiła do 231 osób znajdujących się w trudnej sytuacji życiowej z terenu gminy Jeleniewo.



Wydaliśmy osobom potrzebującym:

- 13,751 ton żywności;
- 305 paczek żywnościowych.



Zakończenie

Pragnę serdecznie podziękować wszystkim, którzy czynnie włączają się w pracę na rzecz gminy Jeleniewo: Radzie Gminy z Przewodniczącym Rady Gminy Jeleniewo na czele, Sołtysom, Radom Sołeckim, Kierownikom i pracownikom jednostek organizacyjnych, pracownikom Urzędu Gminy, Ochotniczym Strażom Pożarnym oraz wszystkim organizacjom, które aktywnie działają na terenie gminy oraz całej wspólnocie samorządowej.

*Wójt Gminy Jeleniewo
Kazimierz Urynowicz*