

# WÓJT GMINY JELENIEWO

## PROGNOZA ODDZIAŁYWANIA NA ŚRODOWISKO PROJEKTU MIEJSCOWEGO PLANU ZAGOSPODAROWANIA PRZESTRZENNEGO TERENÓW POŁOŻONYCH W OBRĘBACH GEODEZYJNYCH WOŁOWNIA, ŻYWA WODA, PODWYSOKIE JELENIEWSKIE, OKRĄGŁE I PRUDZISZKI W GMINIE JELENIEWO



opracowanie:

Alicja Jaworowska - Jurewicz

*A. Jaworowska*

mgr inż. arch. Katarzyna Jabłońska

*Katarzyna Jabłońska*

SUWAŁKI – wrzesień 2023 r.

PROGNOZA ODDZIAŁYWANIA NA ŚRODOWISKO PROJEKTU MIEJSCOWEGO PLANU ZAGOSPODAROWANIA PRZESTRZENNEGO TERENÓW POŁOŻONYCH  
W OBRĘBACH GEODEZYJNYCH WOŁOWNIA, ŻYWA WODA, PODWYSOKIE JELENIEWSKIE, OKRĄGLE I PRUDZISZKI W GMINIE JELENIEWO

## Spis treści

<b>Spis treści</b> .....	<b>3</b>
<b>1. Informacje o zawartości, głównych celach projektowanego dokumentu oraz jego powiązaniach z innymi dokumentami</b> .....	<b>5</b>
1.1. Podstawa prawna i zakres opracowania .....	5
1.2. Cel prognozy .....	6
<b>2. Informacje o metodach zastosowanych przy sporządzaniu prognozy</b> .....	<b>14</b>
<b>3. Propozycje dotyczące przewidywanych metod analizy skutków realizacji postanowień projektowanego dokumentu oraz częstotliwości jej przeprowadzania</b> .....	<b>14</b>
<b>4. Informacje o możliwym transgranicznym oddziaływaniu na środowisko</b> .....	<b>15</b>
<b>5. Istniejący stan środowiska oraz potencjalne zmiany jego stanu w przypadku braku realizacji projektowanego dokumentu</b> .....	<b>15</b>
5.1. Walory zasobowo-użytkowe środowiska przyrodniczego .....	23
5.2. Procesy przyrodnicze i powiązania przyrodnicze planu z otoczeniem .....	24
5.3. Diagnoza stanu antropizacji środowiska przyrodniczego .....	25
5.4. Obszary objęte ochroną prawną.....	28
5.5. Potencjalne zmiany stanu środowiska w przypadku brak realizacji przedsięwzięcia.....	34
<b>6. Stan środowiska na obszarach objętych przewidywanym znaczącym oddziaływaniem</b> .....	<b>34</b>
<b>7. Istniejące problemy ochrony środowiska istotne z punktu widzenia realizacji projektowanego dokumentu w szczególności dotyczące obszarów podlegających ochronie na podstawie ustawy z dnia 16 kwietnia 2004 r. o ochronie przyrody</b> .....	<b>34</b>
<b>8. Cele ochrony środowiska ustanowione na szczeblu międzynarodowym, wspólnotowym i krajowym, istotne z punktu widzenia projektowanego dokumentu</b> .....	<b>35</b>
8.1. Zagrożenia przyrodnicze .....	35
<b>9. Przewidywane znaczące oddziaływania, w tym oddziaływania bezpośrednie, pośrednie, wtórne, skumulowane, krótkoterminowe, średnioterminowe i długoterminowe, stałe chwilowe oraz pozytywne i negatywne, na cele i przedmiot ochrony Natura 2000 oraz integralność tego obszaru na środowisko</b> .....	<b>36</b>
9.1. Charakterystyka podstawowych ustaleń planu .....	36
9.2. Różnorodność biologiczna i roślinność .....	43
9.3. Ludzie .....	43
9.4. Zwierzęta i roślinność.....	43
9.5. Powietrze atmosferyczne i klimat akustyczny.....	44

<b>9.6. Krajobraz i powierzchnia ziemi.....</b>	<b>44</b>
<b>9.7. Wody powierzchniowe i wody podziemne .....</b>	<b>45</b>
<b>9.8. Zasoby naturalne.....</b>	<b>45</b>
<b>9.9. Zabytki i dobra materialne .....</b>	<b>45</b>
<b>9.10. Obszary Natura 2000 .....</b>	<b>45</b>
<b>9.11. Uwarunkowania ochrony środowiska kulturowego, zabytków, dóbr kultury współczesnej i krajobrazu kulturowego.....</b>	<b>47</b>
<b>10. Rozwiązania mające na celu zapobiegania, ograniczanie lub kompensację przyrodniczą negatywnych oddziaływań na środowisko, mogących być rezultatem realizacji projektowanego dokumentu, w szczególności na cele i przedmioty ochrony obszaru Natura 2000 oaz integralność tego obszaru .....</b>	<b>47</b>
<b>11. Rozwiązania alternatywne do rozwiązań zawartych w projektowanym dokumencie wraz z uzasadnieniem ich wyboru oraz opis metod dokonania oceny prowadzącej do tego wyboru albo wyjaśnienie braku rozwiązań alternatywnych, w tym wskazania napotkanych trudności wynikających z niedostatków techniki lub luk we współczesnej wiedzy. ....</b>	<b>47</b>
<b>12. Opis przewidywanych metod i częstotliwość monitoringu w przypadku znaczącego wpływu na środowisko, spowodowanego realizacją inwestycji .....</b>	<b>48</b>
<b>13. Streszczenie w języku niespecjalistycznym.....</b>	<b>48</b>
<b>Załącznik .....</b>	<b>52</b>

Załączniki graficzne



## **1. Informacje o zawartości, głównych celach projektowanego dokumentu oraz jego powiązaniach z innymi dokumentami**

### **1.1. Podstawa prawna i zakres opracowania**

Podstawę opracowania miejscowego planu zagospodarowania przestrzennego stanowią:

1. Uchwała Nr XLV.279.2023 Rady Gminy Jeleniewo z dnia 10 marca 2023 r., w sprawie przystąpienia do sporządzenia miejscowego planu zagospodarowania przestrzennego terenów położonych w obrębach geodezyjnych Wołownia, Żywa Woda, Podwysokie Jeleniewskie, Okrągłe i Prudziszki w gminie Jeleniewo.

2. Studium uwarunkowań i kierunków zagospodarowania przestrzennego gminy Jeleniewo uchwalonego uchwałą Nr XXVII/150/2017 z dnia 31 października 2017 r.

Prognozę oddziaływania na środowisko do projektu miejscowego planu zagospodarowania przestrzennego terenów położonych w obrębach geodezyjnych Wołownia, Żywa Woda, Podwysokie Jeleniewskie, Okrągłe i Prudziszki w gminie Jeleniewo opracowano zgodnie z art. 51 ust. 2 Ustawy z dnia 3 października 2008 r. o udostępnianiu informacji o środowisku i jego ochronie, udziale społeczeństwa w ochronie środowiska oraz ocenach oddziaływania na środowisko (Dz. U. z 2023 r. poz. 1094 ze zm. o udostępnianiu informacji o środowisku i jego ochronie, udziale społeczeństwa w ochronie środowiska oraz ocenach oddziaływania na środowisko.).

Celem prognozy jest wykazanie w jaki sposób i w jakim zakresie miejscowy plan zagospodarowania przestrzennego terenów położonych w obrębach geodezyjnych Wołownia, Żywa Woda, Podwysokie Jeleniewskie, Okrągłe i Prudziszki w gminie Jeleniewo wpłynie na środowisko. Ze względu na dużą złożoność zjawisk przyrodniczych, ograniczony zakres rozpoznania środowiska oraz ogólny charakter dokumentów planistycznych, ocena potencjalnych przekształceń środowiska wynikających z projektowanego przeznaczenia terenu ma formę prognozy.

Do pozostałych celów realizacji prognozy zalicza się:

a) wyeliminowanie jeszcze na etapie sporządzania miejscowego planu zagospodarowania przestrzennego terenów położonych w obrębach geodezyjnych Wołownia, Żywa Woda, Podwysokie Jeleniewskie, Okrągłe i Prudziszki w gminie Jeleniewo ustaleń sprzecznych z zasadami zrównoważonego rozwoju analizowanego obszaru i jego otoczenia,

b) ocenę skutków oddziaływania na środowisko przyjętego planu,

c) ocenę na ile ustalenia planu pozwolą na zachowanie istniejących wartości zasobów środowiska, na ile wzbogacą lub odtworzą obniżone, czy też zdegradowane wartości oraz w jakim stopniu spotęgują lub osłabiają istniejące zagrożenia, a także na ile stwarzają możliwość pojawienia się nowych szans dla ukształtowania wyższej jakości środowiska.

Zakres i stopień szczegółowości „prognozy” został uzgodniony przez:

- Regionalnego Dyrektora Ochrony Środowiska w Białymstoku Wydział Spraw Terenowych w Suwałkach pismem WSTI.411.1.17.2023.DKV z dnia 26.05.2023 r.,

- Państwowego Powiatowego Inspektora Sanitarnego w Suwałkach - Uzgodnienie NZ.0523.9.2023 z dnia 24.05.2023 r. – opinia 48.O.NZ.2023

### **Materiały źródłowe**

- Opracowanie ekofizjograficzne sporządzone na potrzeby studium uwarunkowań i kierunków zagospodarowania przestrzennego gminy Jeleniewo,

- Opracowanie ekofizjograficzne podstawowe do miejscowego planu zagospodarowania przestrzennego terenów położonych w obrębach geodezyjnych Wołownia, Żywa Woda, Podwysokie Jeleniewskie, Okrągłe i Prudziszki w Gminie Jeleniewo,

- Program Ochrony Środowiska Województwa Podlaskiego na lata 2017-2020 z perspektywą do 2024 r. (2017 r.),
- Program Ochrony Środowiska dla gminy Jeleniewo na lata 2021-2025 z perspektywą do 2027 r.
- Wojewódzki Plan Gospodarki Odpadami na lata 2016-2022 (Uchwała Sejmiku Województwa Podlaskiego Nr XXXII/280/16 z dn. 19 grudnia 2016 r.),
- ustawa z dnia 27 kwietnia 2001 r. Prawo ochrony środowiska (Dz. U. z 2022 r. poz. 2556, 2687, 2687 oraz z 2023 r. poz. 877, M. P. z 2022 r. poz. 969 i poz. 1009.);
- ustawa z dnia 16 kwietnia 2004 r. o ochronie przyrody (Dz. U. z 2022 r. poz. 916; poz. 1726, poz. 2185 i poz. 2375),
- ustawa z dnia 3 lutego 1995 r. o ochronie gruntów rolnych i leśnych (Dz. U. z 2022 r. poz. 2409),
- pozostałe dokumenty, materiały planistyczne, w tym programy zawierające zadania służące do realizacji ponadlokalnych celów publicznych, materiały przyrodnicze, inwentaryzacyjne i studialne dotyczące środowiska,
- ze stron internetowych: [www.mos.gov.pl](http://www.mos.gov.pl), [www.wrotapodlasia.pl](http://www.wrotapodlasia.pl), [www.geoportal.gov.pl](http://www.geoportal.gov.pl) <http://geoportal.kzgw.gov.pl>, [www.wios.bialystok.pl](http://www.wios.bialystok.pl); [www.bialystok.lasy.gov.pl](http://www.bialystok.lasy.gov.pl).

## 1.2. Cel prognozy

Prognoza oddziaływania na środowisko dotyczy Uchwały Nr XLV.279.2023 Rady Gminy Jeleniewo z dnia 10 marca 2023 r., w sprawie przystąpienia do sporządzenia Miejscowego planu zagospodarowania przestrzennego terenów położonych w obrębach geodezyjnych Wołownia, Żywa Woda, Podwysokie Jeleniewskie, Okrągłe i Prudziszki w gminie Jeleniewo. Przedmiotem mpzp są tereny wiejskie, w części zabudowane, a celem jest uwzględnienie wniosków mieszkańców o opracowanie planu miejscowego oraz zastąpienie ustaleń obowiązującego miejscowego planu zagospodarowania przestrzennego przyjętego Uchwałą Nr XII/67/08 Rady Gminy Jeleniewo z dnia 13 lutego 2008 r. ogłoszona w Dz. U. Woj. Podlaskiego z dnia 11 marca 2008 r. Nr 66, poz. 598 w sprawie Miejscowego planu zagospodarowania przestrzennego w części wsi: Podwysokie Jeleniewskie, Okrągłe, Prudziszki i Żywa Woda w zakresie lokalizacji niewybudowanych elektrowni wiatrowych. Opracowanie planu miejscowego jest działaniem w kierunku realizacji założeń dotyczących rozwoju miejscowości Wołownia i Żywa Woda, określonych w Studium uwarunkowań i kierunków zagospodarowania przestrzennego gminy Jeleniewo - Uchwała Nr XXVII/150/2017 z dnia 31 października 2017 r.

Celem prognozy jest określenie wpływu na środowisko (rozumie się przez to również oddziaływanie na zdrowie ludzi):

- skutków wynikających z przeznaczenia terenu,
- skutków realizacji projektu ustaleń planu na poszczególne komponenty środowiska.

Prognoza ocenia stan i funkcjonowanie środowiska,

- zgodność z przepisami prawa z zakresu ochrony środowiska,
- ocenia zagrożenia dla środowiska i zmiany w krajobrazie.

### **Powiązania opracowywanego dokumentu z innymi dokumentami i opracowaniami**

W opracowywanym dokumencie wykorzystano zasady i założenia określone w innych dokumentach, w tym z:

- Planem Zagospodarowania Przestrzennego Województwa Podlaskiego,
- Strategią Rozwoju Województwa Podlaskiego do 2030 r.,
- Plan Gospodarki Odpadami Województwa Podlaskiego na lata 2016-2022,

- Dyrektywą 2000/60/WE Parlamentu Europejskiego i Rady z dnia 23 października 2000 r. ustanawiającą ramy wspólnotowego działania w dziedzinie polityki wodnej (Dz. U. UE L z dnia 220 grudnia 2000 r.) tzw. Ramową Dyrektywą Wodną,
- Pakietem klimatyczno-energetycznym (przyjętym przez Komisję Europejską w grudniu 2008 r.),
- Strategicznym planem adaptacji dla sektorów i obszarów wrażliwych na zmiany klimatu do roku 2020 z perspektywą do roku 2030,
- Krajowym Programem Oczyszczania Ścieków Komunalnych,
- Program Ochrony Powietrza dla strefy Podlaskiej,
- Opracowaniem ekofizjograficznym sporządzonym na potrzeby studium uwarunkowań i kierunków zagospodarowania przestrzennego gminy Jeleniewo.

### **Plan zagospodarowania przestrzennego województwa podlaskiego**

Gmina Jeleniewo w części objętej planem miejscowym nie jest wyróżniona w strukturze osadniczej województwa ze względu na brak funkcji ponadlokalnych. Są to tereny położone w części w obszarach chronionej sieci ekologicznej. W PZPWP określono jako jeden z celów Cel 4. Osiągnięcie i utrzymanie wysokiej jakości środowiska województwa, w tym sieci ekologicznej, dziedzictwa kulturowego i walorów krajobrazowych oraz regionalne użytkowanie ich zasobów, który realizowany jest poprzez:

- integrację zarządzania siecią ekologiczną województwa,
- zwiększanie obszarów chronionych sieci ekologicznej transgranicznych przyrodniczych i krajobrazowych województwa,
- przeciwdziałanie fragmentacji przestrzeni przyrodniczej,
- wzmocnienie potencjału edukacyjnego i turystycznego,
- racjonalne gospodarowanie wodami i lasami,
- ochronę powierzchni ziemi, obszarów występowania złóż kopalin, powietrza atmosferycznego przed zanieczyszczeniami oraz przed hałasem
- ochronę i racjonalne zagospodarowanie dziedzictwa kulturowego

Kształtowanie struktur przestrzennych wspierających osiągnięcie i utrzymanie wysokiej jakości środowiska przyrodniczego i walorów krajobrazowych obejmuje kierunki działań zmierzające do osiągnięcia ww. celu, poprzez m.in.

- a) wdrożenie „Europejskiej sieci ekologicznej NATURA 2000”,
- b) ochrona elementów systemu przyrodniczego województwa,
- c) ochrona powierzchni ziemi,
- d) ochrona powietrza atmosferycznego
- e) ochrona wód śródlądowych – powierzchniowych i podziemnych,
- f) ochrona lasów i zadrzewień oraz wzbogacanie ich walorów,
- g) ochrona przed hałasem, wibracjami i elektromagnetycznym promieniowaniem niejonizującym,
- h) ochrona przed nadzwyczajnymi zagrożeniami środowiska.

W przypadku gminy Jeleniewo jako jednego z obszarów o najniższej dostępności transportowej do ośrodka wojewódzkiego, oraz wskazania wsi Jeleniewo do rozwoju turystyki i wypoczynku o znaczeniu regionalnym i krajowym, winny być rozwijane kierunki rozwoju funkcji rekreacyjnych o znaczeniu przeważnie lokalnym i wspierającym pobliskie ośrodki o funkcjach ponadlokalnych. Kierunki wspierania rozwoju infrastruktury turystycznej, wypoczynkowej w obszarze opracowania dotyczyć ma w szczególności rozwoju zagospodarowania terenów o funkcjach rekreacyjnych. W obszarze planu miejscowego występują elementy ponadlokalne w zakresie infrastruktury i systemu ekologicznego województwa podlegające ochronie.

### **Strategia rozwoju województwa podlaskiego do 2030 r.**

Ochrona i dbanie o środowisko naturalne zostały ujęte w Strategii w analizie SWOT, gdzie wskazano, że do mocnych stron województwa należą m.in.

- korzystne warunki do rozwoju nowoczesnego rolnictwa, w tym zrównoważonego i ekologicznego,

- czyste, różnorodne oraz mało zmienione działalnością człowieka środowisko przyrodnicze.

Jako słabą stroną wyróżniono "Postrzeganie przez część społeczeństwa obszarów chronionych jako bariery rozwojowej (w szczególności obszarów NATURA 2000) oraz potrzeba podnoszenia świadomości i kwalifikacji administracji publicznej w zakresie gospodarowania na obszarach chronionych".

Za szanse w kontekście uwarunkowań zewnętrznych uznano m.in.:

- wizerunek województwa jako regionu czystego i ekologicznego,  
- wzrost popytu zewnętrznego na produkty i usługi firm regionu,  
- wzrost popytu na żywność ekologiczną, tradycyjną i regionalną oraz żywność wysokiej jakości,  
- wzrost świadomości ekologicznej,  
- wzrost zainteresowania nowymi formami turystyki (w tym w szczególności turystyką kwalifikowaną),

- cele Europy ukierunkowane na ochronę środowiska i przeciwdziałanie zmianom klimatu (Zielona Europa).

Antropopresja na środowisko przyrodnicze została w tym kontekście ujęta jako zagrożenie.

### **Plan Gospodarki Odpadami Województwa Podlaskiego na lata 2016 - 2022**

Gospodarka odpadami w województwie opiera się na wskazanych w planie regionach gospodarki odpadami (RGO). Na obszarze województwa podlaskiego funkcjonują 4 regiony gospodarki odpadami, wskazane w „Planie Gospodarki Odpadami dla Województwa Podlaskiego na lata 2012 - 2017” (Uchwała Nr XX/233/12 Sejmiku Województwa Podlaskiego z dnia 21 czerwca 2012 r. (WPGO 2012). Odpady komunalne zmieszane, odpady z pielęgnacji terenów zielonych oraz pozostałości z sortowania odpadów komunalnych przeznaczone do składowania mogą być zagospodarowywane tylko i wyłącznie w ramach danego regionu.

Gmina Jeleniewo znajduje się w Regionie Północnym gospodarki odpadami województwa Podlaskiego, w którym wskazano instalacje regionalne:

1. Instalacja mechaniczno – biologicznego przetwarzania odpadów (MBP):

- ZUOK w Suwałkach (instalacja istniejąca, konieczność dostosowania do rozp. o MBP)
- ZZO Koszarówka (instalacja istniejąca)

2. Instalacja przetwarzania odpadów zielonych i innych bioodpadów:

- ZUOK w Suwałkach (instalacja istniejąca)
- ZZO Koszarówka (instalacja istniejąca)

3. Składowiska odpadów powstających w procesie mechaniczno – biologicznego przetwarzania zmieszanych odpadów komunalnych oraz pozostałości z sortowania:

- ZUOK w Suwałkach (instalacja istniejąca)
- ZZO Koszarówka (instalacja istniejąca).

**Dyrektywa 2000/60/WE Parlamentu Europejskiego i Rady z dnia 23 października 2000 r. ustanawiająca ramy wspólnotowego działania w dziedzinie polityki wodnej (Dz. U. UE L z dnia 22 grudnia 2000 r.) tzw. Ramowa Dyrektywa Wodna**

Ramowa Dyrektywa Wodna (2000), ustanawiająca ramy wspólnotowego działania w dziedzinie polityki wodnej w Europie, nakłada na wszystkie kraje członkowskie obowiązek osiągnięcia dobrego

stanu wód. Określa również sposób dokonywania ocen stanu wód. Oprócz oceny wg zasad wprowadzonych przez RDW, wykonywane są oceny jakości wód powierzchniowych z uwzględnieniem ich przeznaczenia oraz sposobu wykorzystania, wynikające z innych dyrektyw Unii Europejskiej z obszaru wodnego. Pierwszy plan zagospodarowania wodami na obszarze dorzecza Wisły, uwzględniający RDW, został przyjęty w 2011 r. (M.P. z 2011 Nr 49 poz. 549). Aktualizacja Planu (nowy Plan) został przyjęty na podstawie Rozporządzenia Rady Ministrów z dnia 18 października 2016 r. (Dz. U. z 2016 r. poz. 1911).

Zgodnie z zapisami art. 6 Ramowej Dyrektywy Wodnej, Państwa Członkowskie zobligowane są do utworzenia rejestru wszystkich obszarów wymagających szczególnej ochrony, w celu zachowania dobrego stanu znajdujących się tam wód powierzchniowych i podziemnych oraz dla utrzymania siedlisk i gatunków bezpośrednio uzależnionych od wody. W Polsce zgodnie z transpozycją zapisów RDW do ustawy Prawo wodne z dnia 18 lipca 2001 r. rejestr obszarów chronionych został utworzony w 2003 r., a jego uaktualnienie miało miejsce w latach późniejszych. Obecnie prowadzone są prace nad aktualizacją rejestru na potrzeby kolejnego cyklu planistycznego. Ze względu na położenie w dorzeczu Wisły należy wziąć pod uwagę wytyczne wynikające z wymagań charakterystyki obszarów dorzeczy.

Rejestr wykazów obszarów chronionych, zgodnie z art. 113, ust. 4 sporządzany dla każdego obszaru dorzecza, obejmuje wykazy:

1) obszary przeznaczone do poboru wody w celu zaopatrzenia ludności w wodę przeznaczoną do spożycia - wyznaczane są jako obszary jednolitych części wód powierzchniowych i jednolitych części wód podziemnych, z których ujmowana jest woda odpowiednio powierzchniowa lub podziemna, wykorzystywana w celach komunalnych, bądź do produkcji środków spożywczych lub farmaceutycznych. Średnia wielkość poboru dla takich części wód powinna wynosić średnio powyżej 10 m<sup>3</sup> na dobę lub służyć więcej niż 50 osobom. Powinny być uwzględniane również części wód przeznaczone do takich celów w przyszłości. Wyznaczone obszary powinny być chronione w celu zachowania odpowiedniej jakości i ilości zasobów wód oraz dla zredukowania poziomu uzdatniania wymaganego przy produkcji wody do spożycia. Wykazy obszarów przeznaczonych do poboru wody w celu zaopatrzenia ludności w wodę przeznaczoną do spożycia opracowywane są na podstawie zrealizowanych w poszczególnych regionach wodnych przez dyrektorów regionalnych zarządów gospodarki wodnej wykazów wód powierzchniowych i podziemnych wykorzystywanych do zaopatrzenia ludności w wodę przeznaczoną do spożycia.

2) obszary przeznaczone do ochrony gatunków zwierząt wodnych o znaczeniu gospodarczym - wykaz sporządzony w roku 2007 nie zawierał obszarów do ochrony gatunków zwierząt wodnych o znaczeniu gospodarczym.

3) jednolite części wód przeznaczone do celów rekreacyjnych, w tym kąpieliskowych - identyfikowane są jako części wód, na których istnieje rekreacyjne użytkowanie wód poprzez organizowanie kąpielisk. Przedmiotowe JCWP wyznaczane są zgodnie z zapisami Dyrektywy 76/160/EWG z dnia 8 grudnia 1975 r. dotyczącej wody w kąpieliskach (uchylona Dyrektywą 2006/7/WE z dnia 15 lutego 2006 r. dot. zarządzania jakością wody w kąpieliskach), transponowanej przez Ustawę Prawo wodne oraz przez Rozporządzenie Ministra Zdrowia z dnia 16 października 2002 r. w sprawie wymagań, jakim powinna odpowiadać woda w kąpieliskach.

4) obszary wrażliwe na eutrofizację wywołaną zanieczyszczeniami pochodzącymi ze źródeł komunalnych - Państwa Członkowskie zobowiązane są na mocy zapisów Dyrektywy 91/271 EWG dot. oczyszczania ścieków komunalnych, wyznaczyć na swoim terytorium obszary wrażliwe na eutrofizację spowodowaną zanieczyszczeniami pochodzącymi ze źródeł komunalnych. Polska wyznaczyła cały obszar Państwa jako obszar wrażliwy, wobec czego Dyrektywa 91/271/EWG wdrażana jest na całym terytorium kraju poprzez realizację zapisów następujących programów:

- Krajowy Program Oczyszczania Ścieków Komunalnych,
- Program wyposażenia aglomeracji poniżej 2000 RLM w oczyszczalnię ścieków i systemy kanalizacji sanitarnej,

- Program wyposażenia zakładów przemysłu rolno-spożywczego o wielkości 4000 RLM, odprowadzających ścieki bezpośrednio do wód, w urządzenia zapewniające wymagane przez polskie prawo standardy ochrony wód.

5) obszary narażone na zanieczyszczenia związkami azotu, pochodzącymi ze źródeł rolniczych stanowią obszary, z których mają miejsce spływy do wód powierzchniowych i/lub podziemnych, zawierających lub mogących zawierać ponad 50 mg/l azotanów, jeżeli nie zostaną podjęte działania opisane w dyrektywie, oraz mają miejsce spływy do wód, które są eutroficzne lub mogą stać się eutroficzne, jeżeli nie zostaną podjęte działania.

Transpozycja dyrektywy azotanowej do prawa krajowego nastąpiła poprzez:

- Ustawę Prawo wodne;
- Rozporządzenie Ministra Środowiska z dnia 23 grudnia 2002 r. w sprawie kryteriów wyznaczania wód wrażliwych na zanieczyszczenie związkami azotu ze źródeł rolniczych;
- Rozporządzenie Ministra Środowiska z dnia 23 grudnia 2002 r. w sprawie szczegółowych wymagań, jakim powinny odpowiadać programy działań mających na celu ograniczenie odpływu azotu ze źródeł rolniczych,
- Ustawę z dnia 26 lipca 2000 r. o nawozach i nawożeniu, zastąpioną ustawą z dnia 10 lipca 2007 r. o nawozach i nawożeniu
- Rozporządzenie Ministra Rolnictwa i Rozwoju Wsi z dnia 1 czerwca 2001 r. w sprawie szczegółowego sposobu stosowania nawozów oraz prowadzenia szkoleń z zakresu ich stosowania, zastąpione rozporządzeniem Ministra Rolnictwa i Rozwoju Wsi z dnia 16 kwietnia 2008 r. ( (Dz. U. Nr 80, poz. 479)

6) obszary przeznaczone do ochrony siedlisk lub gatunków, ustanowionych w ustawie o ochronie przyrody, dla których utrzymanie lub poprawa stanu wód jest ważnym czynnikiem w ich ochronie zostały wyznaczone w Polsce poprzez analizę wzajemnego położenia obszarów chronionych tj. obszarów Natura 2000 (w tym obszarów wyznaczonych na mocy Dyrektywy 79/409/EWG z dnia 2 kwietnia 1979 roku w sprawie ochrony dzikich ptaków (ze zm.) oraz na mocy Dyrektywy 92/43/EWG z dnia 21 maja 1992 roku w sprawie ochrony siedlisk naturalnych oraz dzikiej fauny i flory (ze zm.), parków narodowych i krajobrazowych wraz z otulinami, rezerwatów przyrody wraz z otulinami oraz zidentyfikowanych obszarów występowania ekosystemów uzależnionych od odpowiedniego stanu zasobów wodnych, tj. mokradeł na glebach mineralnych, torfowisk i in. Miejsca pokrycia się tych stref zostały wyznaczone jako obszary przeznaczone do ochrony siedlisk lub gatunków, dla których utrzymanie lub poprawa stanu wód jest ważnym czynnikiem w ich ochronie. Dla wskazanych terenów przeanalizowano rodzaj i nasilenie występujących presji oraz stopień zagrożenia degradacją pod kątem zidentyfikowanych czynników antropogenicznych. Oszacowanie aktualnego stanu, tendencji zmian oraz potencjalnych trendów przekształceń zbiorowisk roślinnych stało się podstawą do wskazania głównych działań naprawczych mogących powstrzymać jak również naprawić szkody w ekosystemach od wód zależnych.

#### **Pakiet klimatyczno – energetyczny (przyjęty przez Komisję Europejską w grudniu 2008 roku)**

Cele dla EU:

1) zmniejszenie emisji gazów cieplarnianych przynajmniej o 20% w 2020 r. w porównaniu do bazowego 1990 r. i 30% zmniejszenia emisji gazów cieplarnianych w 2020 r. w UE w przypadku, gdyby uzyskano światowe porozumienie co do redukcji gazów cieplarnianych,

2) zwiększenie udziału energii ze źródeł odnawialnych w zużyciu energii końcowej do 20% w 2020 r., w tym 10% udziału biopaliw w zużyciu paliw pędnych,

3) zwiększenie efektywności wykorzystania energii o 20% do 2020 r. w porównaniu do prognozy zapotrzebowania na paliwa i energię,

Cele dla Polski różne od średnich dla całej EU:

1) możliwość 14% wzrostu emisji w 2020 roku w porównaniu do 2005 roku w sektorach nieobjętych EU ETS, kierując się wielkością Produktu Krajowego Brutto (PKB) na mieszkańca, niższą w Polsce od średniej w UE,

2) zwiększenie udziału energii ze źródeł odnawialnych do 15% w 2020 roku, zamiast 20% jak średnio w UE z uwagi na mniejsze zasoby i efektywność odnawialnych źródeł energii w Polsce.

### **Strategiczny plan adaptacji dla sektorów i obszarów wrażliwych na zmiany klimatu do roku 2020 z perspektywą do roku 2030**

Wysiłki na rzecz dostosowania się do skutków zmian klimatu powinny być zatem podejmowane jednocześnie z realizowanymi przez Polskę działaniami ograniczającymi emisję gazów cieplarnianych.

Główne zagrożenia i korzyści wynikające ze zmian klimatu:

Wyniki prognoz pokazują, że do roku 2030 zmiany klimatu będą miały dwojaki, pozytywny i negatywny wpływ na gospodarkę i społeczeństwo. Wzrost średniej temperatury powietrza będzie miał pozytywne skutki m.in. w postaci wydłużenia okresu wegetacyjnego, skrócenia okresu grzewczego oraz wydłużeniu sezonu turystycznego.

Dominujące są jednak przewidywane negatywne konsekwencje zmian klimatu. Ze zmianami klimatycznymi wiążą się niekorzystne zmiany warunków hydrologicznych. Wprawdzie roczne sumy opadów nie ulegają zasadniczym zmianom jednak ich charakter staje się bardziej losowy i nierównomierny, czego skutkiem są dłuższe okresy bezopadowe, przerywane gwałtownymi i nawalnymi opadami. Poziom wód gruntowych będzie się obniżał, co negatywnie wpłynie na różnorodność biologiczną i formy ochrony przyrody w szczególności na zbiorniki wodne i tereny podmokłe. Zmiany będzie można zaobserwować również w porze zimowej, gdzie skróci się okres zalegania pokrywy śnieżnej i jej grubość, oraz nasili się proces ewaporacji, co wpłynie na spadek zasobów wodnych kraju.

Jednocześnie efektem zmian klimatu będzie zwiększanie częstotliwości występowania ekstremalnych zjawisk pogodowych i katastrof, które będą miały istotny wpływ na obszary wrażliwe i gospodarkę kraju. Podstawowe znaczenie będą miały ulewne deszcze niosące ryzyko powodzi i podtopień lub osuwisk – głównie na obszarach górskich i wyżynnych ale także na zboczach dolin rzecznych i na klifach wzdłuż brzegu morskiego. Coraz częściej będzie można zaobserwować silne wiatry a nawet towarzyszące im incydentalnie trąby powietrzne i wyładowania atmosferyczne, które mogą znacząco wpłynąć m.in. na budownictwo oraz infrastrukturę energetyczną i transportową.

Bezpośrednie negatywne skutki zmian klimatu to również nasilenie się zjawiska eutrofizacji wód śródlądowych i wód przybrzeża, zwiększenie zagrożenia dla życia i zdrowia w wyniku stresu termicznego i wzrostu zanieczyszczeń powietrza, większe zapotrzebowanie na energię elektryczną w porze letniej, zmniejszenie potencjału chłodniczego elektrowni czego skutkiem będzie spadek mocy produkcyjnej i wiele innych.

Cel główny SPA to zapewnienie zrównoważonego rozwoju oraz efektywnego funkcjonowania gospodarki i społeczeństwa w warunkach zmian klimatu.

Cele szczegółowe:

Cel 1. Zapewnienie bezpieczeństwa energetycznego i dobrego stanu środowiska

Cel 2. Skuteczna adaptacja do zmian klimatu na obszarach wiejskich

Cel 3. Rozwój transportu w warunkach zmian klimatu

Cel 4. Zapewnienie zrównoważonego rozwoju regionalnego i lokalnego z uwzględnieniem zmian klimatu

Cel 5. Stymulowanie innowacji sprzyjających adaptacji do zmian klimatu

Cel 6. Kształtowanie postaw społecznych sprzyjających adaptacji do zmian klimatu

### **Krajowy Program Oczyszczania Ścieków Komunalnych**

Zgodnie z postanowieniami dyrektywy 91/271/EWG warunkami koniecznymi do spełnienia jej wymogów przez aglomerację są:

- Wydajność oczyszczalni ścieków w aglomeracjach odpowiadająca przynajmniej ładunkowi generowanemu na ich obszarze.
- Standardy oczyszczania ścieków w oczyszczalniach uzależnione są od wielkości aglomeracji. Jakość ścieków oczyszczonych odprowadzanych z każdej oczyszczalni jest zgodna z wymaganiami Prawa wodnego i rozporządzenia Ministra Środowiska w sprawie warunków, jakie należy spełnić przy wprowadzaniu ścieków do wód lub do ziemi oraz w sprawie substancji szczególnie szkodliwych dla środowiska wodnego. W każdej oczyszczalni zlokalizowanej na terenie aglomeracji powyżej 10 000 RLM wymagane jest podwyższone usuwanie biogenów.
- Wyposażenie aglomeracji w systemy zbierania ścieków komunalnych gwarantujące blisko 100% poziom obsługi. Oznacza to wyposażenie w sieć kanalizacyjną co najmniej na poziomie:
  - 95% dla aglomeracji o RLM < 100 000,
  - 98% dla aglomeracji o RLM ≥ 100 000.

### **Program Ochrony Powietrza dla Strefy Podlaskiej**

„Program ochrony powietrza dla strefy podlaskiej” – opracowywany jest dla strefy podlaskiej w związku z przekroczeniem poziomów dopuszczalnych pyłu zawieszonego PM<sub>10</sub> oraz pyłu zawieszonego PM<sub>2,5</sub> w powietrzu w 2011 i 2012 r. Zgodnie z rozporządzeniem Ministra Środowiska z dnia 2 sierpnia 2012 r. w sprawie stref, w których dokonuje się oceny jakości powietrza (Dz. U. z dnia 10 sierpnia 2012 r., poz. 914) strefa podlaska obejmuje całe województwo podlaskie z wyłączeniem obszaru aglomeracji białostockiej.

Głównym celem sporządzenia i wdrożenia Programu Ochrony Powietrza jest przywrócenie naruszonych standardów jakości powietrza, a przez to poprawa warunków życia mieszkańców, podwyższenie standardów cywilizacyjnych oraz lepsza jakość życia w aglomeracji. Realizacja zadań wynikających z Programu Ochrony Powietrza ma na celu zmniejszenie stężeń substancji zanieczyszczających w powietrzu w danej strefie do poziomów dopuszczalnych/docelowych i utrzymywania ich na takim poziomie.

3.3.7. Działania kierunkowe zmierzające do przywrócenia standardów jakości powietrza w zakresie zanieczyszczeń objętych Programem (są to działania mające wpływ na obniżenie emisji pyłu zawieszonego PM<sub>10</sub> i PM<sub>2,5</sub> będące przykładem dobrej praktyki w zagospodarowaniu przestrzennym, działalności gospodarczej oraz życiu codziennym społeczeństwa, które w miarę możliwości technicznych i ekonomicznych powinny być wdrażane do codziennego życia):

1. W zakresie ograniczania emisji powierzchniowej (niskiej, rozproszonej emisji komunalno – bytowej i technologicznej):
  - rozbudowa centralnych systemów zaopatrywania w energię ciepłą,
  - zmiana paliwa na inne o mniejszej zawartości popiołu lub zastosowanie energii elektrycznej, względnie indywidualnych źródeł energii odnawialnej,
  - zmniejszanie zapotrzebowania na energię ciepłą poprzez ograniczanie strat ciepła – termomodernizacja budynków,
  - ograniczanie emisji z niskich rozproszonych źródeł technologicznych,
  - zmiana technologii i surowców stosowanych w rzemiośle, usługach i drobnej wytwórczości wpływająca na ograniczanie emisji pyłu zawieszonego PM<sub>10</sub> i PM<sub>2,5</sub>;
2. W zakresie ograniczania emisji liniowej (komunikacyjnej):
  - całościowe zintegrowane planowanie rozwoju systemu transportu w mieście,
  - zintegrowany system kierowania ruchem ulicznym,
  - kierowanie ruchu tranzytowego z ominięciem miasta lub jego części centralnych,
  - tworzenie stref z zakazem ruchu samochodów,
  - rozwój i zwiększanie efektywności systemu transportu publicznego,



- polityka cenowa opłat za przejazdy i zsynchronizowanie rozkładów jazdy transportu zbiorowego zachęcające do korzystania z systemu transportu zbiorowego,
  - organizacja systemu bezpiecznych parkingów na obrzeżach miasta łącznie z systemem taniego transportu zbiorowego do centrum miasta (system Park & Ride),
  - tworzenie systemu ścieżek rowerowych,
  - tworzenie systemu płatnego parkowania w centrum miasta,
  - wprowadzanie nowych niskoemisyjnych paliw i technologii, szczególnie w systemie transportu publicznego i służb miejskich,
  - intensyfikacja okresowego czyszczenia ulic (szczególnie w okresach bezdeszczowych),
  - wprowadzenie ograniczeń prędkości na drogach o pyłacej nawierzchni,
  - stosowanie przy modernizacji dróg i parkingów materiałów i technologii gwarantujących ograniczenie emisji pyłu podczas eksploatacji;
  - uprzywilejowanie ruchu pieszego w centrum miasta,
3. W zakresie ograniczania emisji z istotnych źródeł punktowych – energetyczne spalanie paliw:
- ograniczenie wielkości emisji pyłu zawieszonego PM10, PM2,5 poprzez optymalne sterowanie procesem spalania i podnoszenie sprawności procesu produkcji energii,
  - zmiana paliwa na inne, o mniejszej zawartości popiołu i siarki,
  - stosowanie technik gwarantujących zmniejszenie emisji substancji do powietrza,
  - stosowanie technik odpylania, odsiarczania i odazotowania spalin o dużej efektywności,
  - stosowanie oprócz spalania paliw odnawialnych źródeł energii,
  - zmniejszenie strat przesyłu energii,
4. W zakresie ograniczania emisji z istotnych źródeł punktowych – źródła technologiczne:
- stosowanie efektywnych technik odpylania, odsiarczania i odazotowania gazów odlotowych,
  - zmiana technologii produkcji, w tym likwidacja źródeł o znaczącej emisji pyłu,
  - zmiana profilu produkcji wpływająca na ograniczenie emisji substancji zanieczyszczających,
5. W zakresie edukacji ekologicznej i reklamy:
- kształtowanie właściwych zachowań społecznych poprzez propagowanie konieczności oszczędzania energii cieplnej i elektrycznej oraz uświadamianie o szkodliwości spalania paliw niskiej jakości,
  - prowadzenie akcji edukacyjnych mających na celu uświadamianie społeczeństwa o szkodliwości spalania odpadów (śmieci) połączonych z ustanawianiem mandatów za spalanie odpadów (śmieci),
  - uświadamianie społeczeństwa o korzyściach płynących z użytkowania scentralizowanej sieci cieplnej, termomodernizacji i innych działań związanych z ograniczeniem emisji niskiej,
  - promocja nowoczesnych, niskoemisyjnych źródeł ciepła,
  - wspieranie przedsięwzięć polegających na reklamie oraz innych rodzajach promocji towaru i usług propagujących model konsumpcji zgodny z zasadami zrównoważonego rozwoju, w tym w zakresie ochrony powietrza.
6. W zakresie planowania przestrzennego:
- uwzględnianie w studium uwarunkowań i kierunków zagospodarowania przestrzennego oraz w miejscowych planach zagospodarowania przestrzennego sposobów zabudowy i zagospodarowania terenu umożliwiających ograniczenie emisji pyłu zawieszonego PM10, PM2,5, poprzez działania polegające na:
    - wprowadzaniu zieleni ochronnej i urządzonej oraz niekubaturowe zagospodarowanie przestrzeni publicznych miast (placze, skwery),
    - zachowaniu istniejących terenów zieleni i wolnych od zabudowy celem lepszego przewietrzania miast,
    - ustalaniu sposobu zaopatrzenia w ciepło z zakazem używania paliw stałych w indywidualnych stałych źródłach ciepła w nowoplanowanej zabudowie,

- preferowanie podłączania nowych obiektów do sieci ciepłowniczej w rejonach objętych centralnym systemem ciepłowniczym,
- modernizowaniu układu komunikacyjnego celem przeniesienia ruchu poza ściśle centrum miast,
- reorganizacji układu komunikacyjnego oraz wprowadzeniu stref zamkniętych dla ruchu samochodowego w ścisłym centrum miast,
- zapewnieniu obsługi transportem zbiorowym na etapie tworzenia planów miejscowych i wydawania decyzji o warunkach zabudowy,
  - w decyzjach środowiskowych dla budowy i przebudowy dróg:
  - zalecenie stosowania wzdłuż ciągów komunikacyjnych pasów zieleni izolacyjnej (z roślin o dużych zdolnościach fitoromediacyjnych),
  - zalecenie stosowania ekranów akustycznych pochłaniających typu "zielona ściana" zamiast najczęściej stosowanych ekranów odbijających.
  - Planowanie rozbudowy miast w sposób zapobiegający zbyt niemu „rozlewaniu się miasta”

Opracowywany projekt miejscowego planu zagospodarowania przestrzennego terenów położonych w obrębach geodezyjnych Wołownia, Żywa Woda, Podwysokie Jeleniewskie, Okrągłe i Prudziszki w gminie Jeleniewo nie narusza ustaleń powyższych dokumentów.

## **2. Informacje o metodach zastosowanych przy sporządzaniu prognozy**

W opracowaniu prognozy posłużono się opisową analizą prawdopodobnych rodzajów skutków oddziaływania na środowisko, jakie mogą wystąpić w realizacji ustaleń zmiany miejscowego planu zagospodarowania przestrzennego. W procedurze rozpatrywania oddziaływania uwzględniono wszystkie komponenty środowiska przyrodniczego. Ocenę przeprowadzono kompleksowo dla jednego wariantu ustaleń planistycznych zaproponowanych przez projektanta urbanistę.

W celu sporządzenia prognozy przeprowadzono następujące prace:

- zaznajomiono się z projektem miejscowego planu zagospodarowania przestrzennego terenów położonych w obrębach geodezyjnych Wołownia, Żywa Woda, Podwysokie Jeleniewskie, Okrągłe i Prudziszki w gminie Jeleniewo
- zaznajomiono się z danymi ekofizjograficznymi oraz innymi dostępnymi opracowaniami sozologicznymi obejmującymi obszar objęty prognozą,
- dokonano oceny ustaleń w projekcie planu i w odniesieniu do obowiązujących aktów prawnych,
- przeprowadzono wizję obszaru objętego prognozą,
- dokonano analizy czynników potencjalnie mogących przynieść negatywne skutki dla środowiska.

## **3. Propozycje dotyczące przewidywanych metod analizy skutków realizacji postanowień projektowanego dokumentu oraz częstotliwości jej przeprowadzania**

Ustawowo określony jest obowiązek prowadzenia oceny zmian w zagospodarowaniu przestrzennym gminy (raz w czasie jednej kadencji – Art. 32 ustawy o planowaniu i zagospodarowaniu przestrzennym). Powiązanie tego monitoringu zagospodarowania przestrzennego na szczeblu lokalnym (a więc również monitoringu stanu realizacji zmiany studium i planów miejscowych) z odpowiednimi elementami państwowego monitoringu środowiska (PMŚ) pozwoliłoby także na ewentualną ocenę wpływu realizacji zmiany miejscowego planu zagospodarowania przestrzennego na środowisko.

Prognoza oddziaływania na środowisko jest opracowana na potrzeby Miejscowego planu zagospodarowania przestrzennego terenów położonych w obrębach geodezyjnych Wołownia, Żywa Woda, Podwysokie Jeleniewskie, Okrągłe i Prudziszki w gminie Jeleniewo. Przedmiotem mpzp są tereny.

Obszar terenów objętych planem wynosi ok. 27 ha, występują tu grunty rolne klasy III, nie występują grunty leśne.

Opracowywany plan reguluje obecne zagospodarowanie terenów we wsi Wołownia i Żywa Woda i wprowadza ustalenia planistyczne by realizować politykę rozwoju przestrzeni określoną w studium.

Celem jest również uwzględnienie wniosków mieszkańców o zastąpienie ustaleń obowiązującego miejscowego planu zagospodarowania przestrzennego przyjętego Uchwałą Nr XII/67/08 Rady Gminy Jeleniewo z dnia 13 lutego 2008 r. ogłoszona w Dz. U. Woj. Podlaskiego z dnia 11 marca 2008 r. Nr 66, poz. 598 w sprawie Miejscowego planu zagospodarowania przestrzennego w części wsi: Podwysokie Jeleniewskie, Okrągłe, Prudziszki i Żywa Woda w zakresie lokalizacji niewybudowanych elektrowni wiatrowych.

Obszar objęty planem miejscowym położony jest w granicach Obszaru Chronionego Krajobrazu „Pojezierze Północnej Suwalszczyzny”, na którym obowiązują postanowienia zawarte w uchwale Nr XII/88/15 Sejmiku Województwa Podlaskiego z dnia 22 czerwca 2015 r. w sprawie Obszaru Chronionego Krajobrazu „Pojezierze Północnej Suwalszczyzny” ze zmianą przyjętą Uchwałą Nr L/468/18 Sejmiku Województwa Podlaskiego z dnia 25 czerwca 2018 r., Uchwałą Nr XVIII/216/2020 Sejmiku Województwa Podlaskiego z dnia 27 kwietnia 2020 r. (Dz. Urz. Woj. Podlaskiego z 2015 r. poz. 2116, z 2018 r. poz. 2906, z 2020 r. poz. 2246). Obszar objęty planem wskazany w Załączniku Nr 1 Arkusz 1 zlokalizowany jest w obszarze Natura 2000\_SOO Jeleniewo PLH200001, na którym obowiązują postanowienia Zarządzenia regionalnego Dyrektora Ochrony Środowiska w Białymstoku z dnia 30 kwietnia 2014 r. w sprawie ustanowienia planu zadań ochronnych dla obszaru Natura 2000 Jeleniewo PLH200001 (Dz. Urz. Woj. Podlaskiego z 2014 r. poz. 1771, z 2016 r. poz. 1991, z 2019 r. poz. 1910). Na obszarze objętym planem występują elementy ponadlokalne zagospodarowania w zakresie infrastruktury radiokomunikacji i teletransmisji oraz sieci ekologicznej wynikające z postanowień Planu Zagospodarowania Przestrzennego Województwa Podlaskiego.

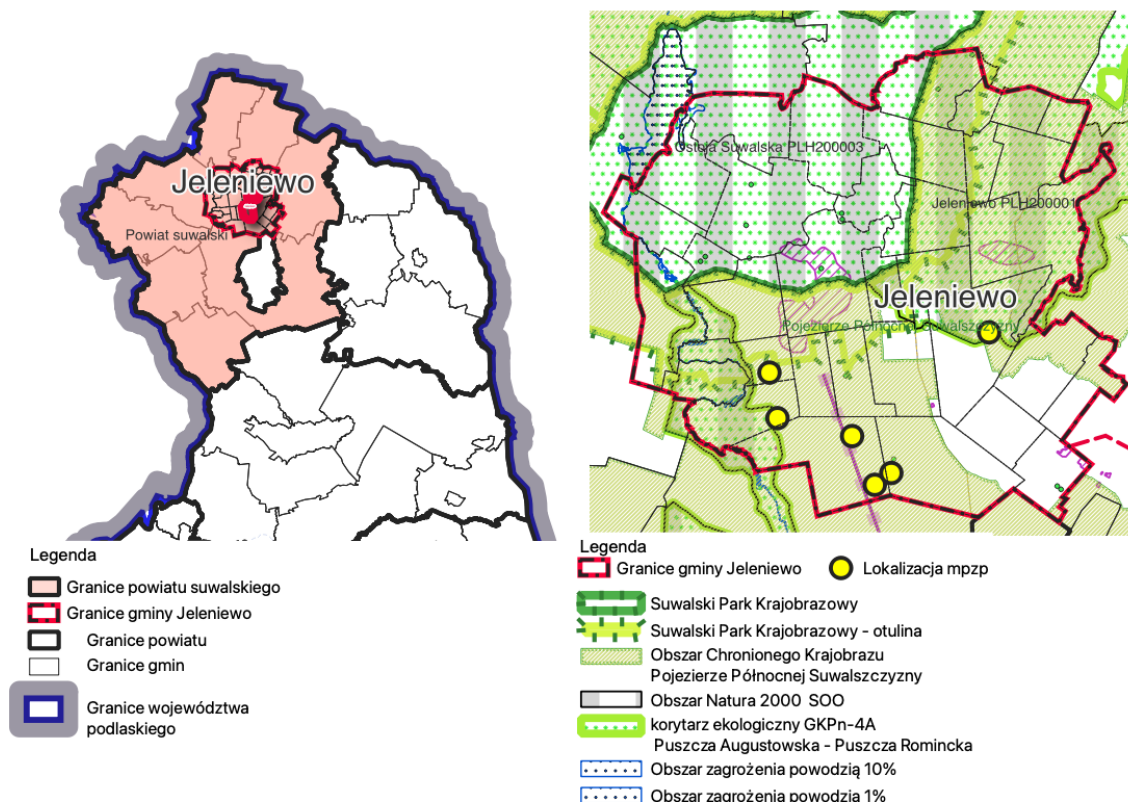
Teren opracowania znajduje się również w granicach obszarów objętych formami ochrony zabytków w rozumieniu ustawy z dnia 23 lipca 2003 r. o ochronie zabytków i opiece nad zabytkami, co jest ujęte w zapisach planu.

#### **4. Informacje o możliwym transgranicznym oddziaływaniu na środowisko**

Dla planowanych przedsięwzięć wynikających z realizacji ustaleń miejscowego planu zagospodarowania przestrzennego terenów położonych w obrębach geodezyjnych Wołownia, Żywa Woda, Podwysokie Jeleniewskie, Okrągłe i Prudziszki w gminie Jeleniewo z uwagi na miejscowy zasięg wyklucza się możliwość transgranicznego oddziaływania na środowisko zgodnie z art. 104 ustawy „o udostępnianiu informacji o środowisku i jego ochronie” z dnia 3 października 2008 r. (Dz. U. z 2023 r. poz. 1094 ze zm.)

#### **5. Istniejący stan środowiska oraz potencjalne zmiany jego stanu w przypadku braku realizacji projektowanego dokumentu**

Analizowany teren obejmuje tereny nieruchomości w większości prywatnych i o rolniczym przeznaczeniu, położone w obrębach geodezyjnych Wołownia, Żywa Woda, Podwysokie Jeleniewskie, Okrągłe i Prudziszki w gminie Jeleniewo, powiat suwalski, województwo podlaskie.



Ryc. 1  
(opracowanie własne)

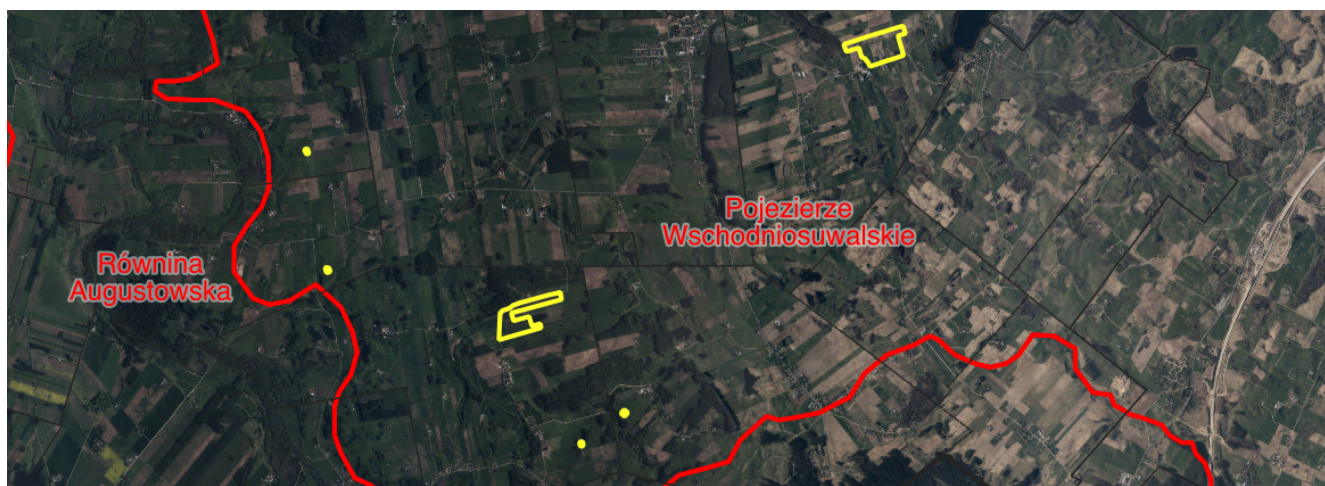
### Położenie fizyczno-geograficzne

Teren planu wg regionalizacji fizycznogeograficznej Polski Kondrackiego (1998) położony jest w makroregionie Pojezierza Litewskiego w mezoregionie Równiny Augustowskiej oraz w mezoregionie Pojezierza Wschodniosuwalskiego (Ryc. 2).

Równina Augustowska jest obszarem sandrowym, rozpościerającym się od okolic Suwałk po okolice Augustowa (i dalej na wschód, poza granicami Polski). Powierzchnia Równiny Augustowskiej obniża się w kierunku wschodnim od około 190 m n.p.m. w okolicach Suwałk do około 120 m n.p.m. w rejonie granicy kraju. Powierzchnię sandru urozmaicają liczne misy wytopiskowe jezior. Przeważającą część równiny zajmuje Puszcza Augustowska.

Pojezierze Wschodniosuwalskie jest regionem o dużym urozmaiceniu topograficznym (wały morenowe, drumliny, kemy i ozy). Region odznacza się znacznym wzniesieniem nad poziom morza, (w szczególności Rowelska Góra - 298 m i Krzemieniucha - 289 m) a także głębokimi rynnymi - m.in. jezioro Hańcza - najgłębsze na niżu europejskim.

Obszary objęte opracowaniem położone są w południowej części gminy Jeleniewo, w oddalonych od siebie lokalizacjach w obrębach Wołownia, Żywa Woda, Podwysokie Jeleniewskie, Okrągłe i Prudziszki. Obecnie jest to teren częściowo zainwestowany poprzez zabudowę zagrodową i użytkowany rolniczo. Występują też tereny niezabudowane i tereny zielone.



Legenda

Mezoregiony

Lokalizacja mpzp

Ryc. 2

(z wykorzystaniem ortofotomapy źródło:

<https://mapy.geoportal.gov.pl/wss/service/PZGIK/ORTO/WMTS/StandardResolution>)

### Rzeźba terenu i Budowa geologiczna

Obecne ukształtowanie terenu jest wynikiem zlodowacenia bałtyckiego, z trzema fazami. Największe znaczenie dla tego obszaru miał lądolód fazy pomorskiej, który pokrył cały obszar. A formy lodowcowe i wodnolodowcowe z okresu recesji tego lądolodu ukształtowały ostatecznie krajobraz. Krajobraz ma charakter dynamiczny, młodoglacjalny o znacznych różnicach wysokości.

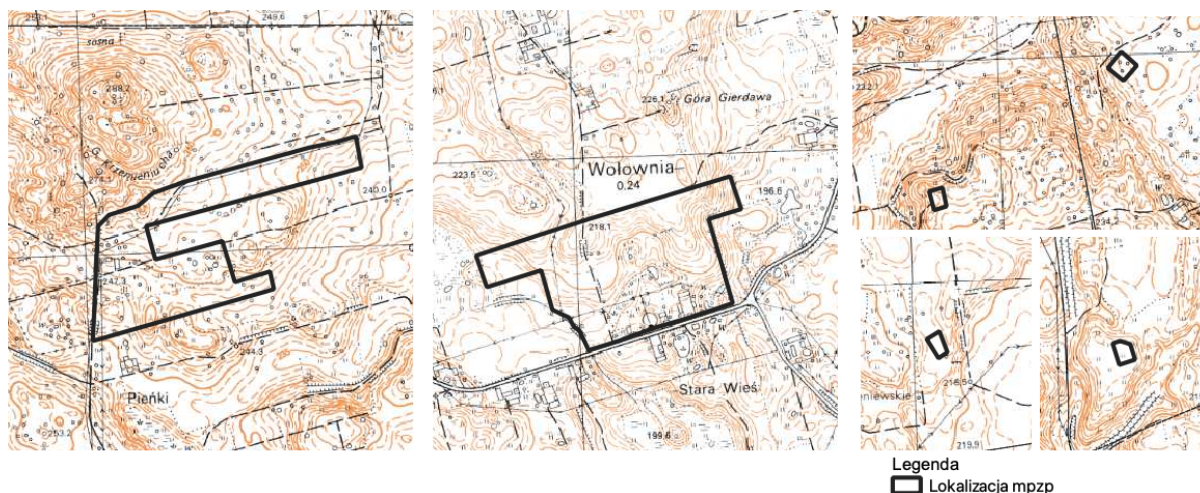
Wody topniejącego lądolodu spływały na południe, wykorzystując istniejące otwarte obniżenia (np. dolina Czarnej Hańczy), akumulując miejscami piaski i żwiry sandrowe. W zamkniętych obniżeniach zachodziła akumulacja zastoiskowa. Tym samym na przedpolu wałów moren czołowych występują osady sandrowe, przy czym sandry wysoczyzn stanowią rozległe powierzchnie związane z odpływem wód sprzed czoła regredującego lądolodu, natomiast osady wodnolodowcowe wypełniające szerokie doliny odpływu wód lodowcowych pochodzą z okresu deglacjacji arealnej.

W okresie wytapiania martwych lodów wody z topniejących brył spływały obniżeniami, głównie na południe, żłobiąc w osadach sandrowych i wodnolodowcowych z okresu recesji aktywnego lądolodu szerokie doliny odpływu wód roztopowych.

W holocenie w obniżeniach powierzchni wysoczyzny lodowcowej i obniżeniach dolinnych powstały torfy, namuły torfiaste i kreda jeziorna. Rzeki uformowały doliny zalewowe, akumulując piaski i piaski ze żwirami, a u podnóża zboczy doszło do nagromadzenia osadów deluwialnych.

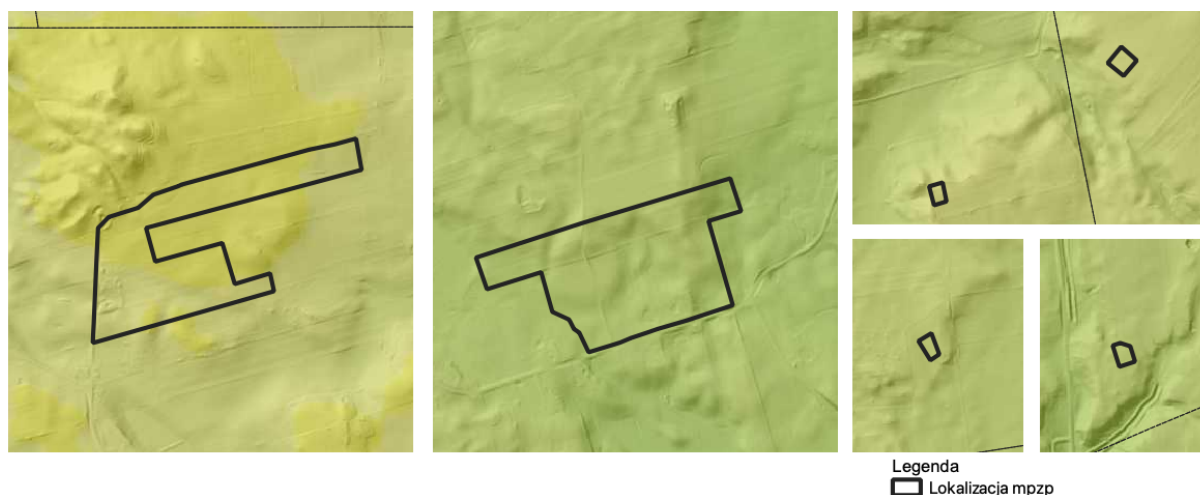
Strukturę środowiska przyrodniczego w rejonie obszaru planu tworzy równina sandrowa o rozpiętości rzędnych nad poziomem morza od 201 do 260 m. Rzeźba terenu obszaru planu jest urozmaicona (Ryc.3 i Ryc.4). jest to teren pagórkowaty, zróżnicowany topograficznie ze sąsiadującym wzniesieniem Krzemieniucha (288,2 – 289 m n.p.m.) w obrębie geod. Żywa Woda, jest to dwuwierzchołkowy pagór morenowy, częściowo zalesiony z rozległą panoramą, natomiast okolice części planu w obrębie Wołownia są mniej zróżnicowane z wysokościami od 201 do 204 m n.p.m.





Ryc. 3

(z wykorzystaniem ortofotomapy źródło: <https://mapy.geoportal.gov.pl/wss/service/WMTS/guest/wmts/TOPO>)



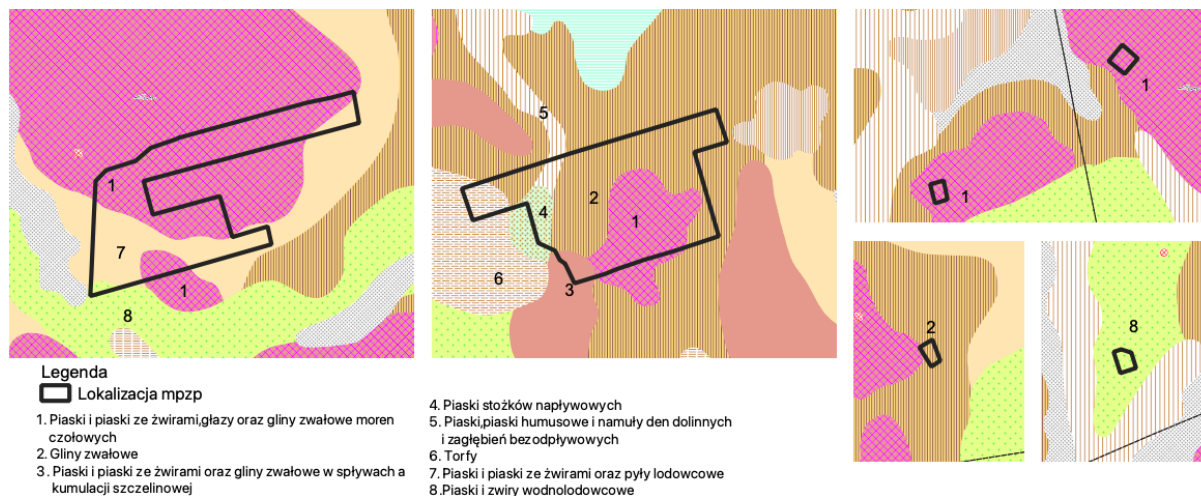
Ryc. 4

(z wykorzystaniem hipsometrii i cieniowania źródło: <https://mapy.geoportal.gov.pl/wss/service/PZGIK/NMT/GRID1/WMTS/HypsometryAndShadedRelief>)

Obszar objęty opracowaniem jest zróżnicowany wysokościowo o rozpiętości rzędnych nad poziomem morza 107 – 116,5 m.

Przypowierzchniowe utwory geologiczne zostały ukształtowane przez lodowiec fazy pomorskiej zlodowacenia bałtyckiego. W wyniku akumulacyjnej działalności wód glacialnych z topniejącego lądolodu, zakumulowane zostały utwory reprezentowane przez żwiry, piaski ze żwirami, piaski pylaste i gliniaste. Całkowita miąższość utworów czwartorzędowych na terenach objętych planem dochodzi do 150 m. Pod utworami sandrowymi (piaszczysto – żwirowymi) występuje ciągły pakiet glin zwałowych o zmiennej miąższości. Gliny te miejscami są nieciągłe co powoduje bezpośredni kontakt przypowierzchniowych utworów sandrowych z wodnolodowcowymi utworami stadiafu mazowiecko – podlaskiego.

Tereny położone w obszarze planu to Piaski i piaski ze żwirami, głązy oraz gliny zwałowe moren czołowych, Gliny zwałowe, Piaski i piaski ze żwirami oraz gliny zwałowe w sptywach akumulacji szczelinowej, Piaski stożków napływowych, Piaski i piaski ze żwirami oraz pyły lodowcowe, Piaski i żwiry wodnolodowcowe. W obrębie Wołownia występują też Torfy i Piaski, piaski humusowe i namuły den dolinnych i zagłębień bezodpływowych. (Ryc.5).



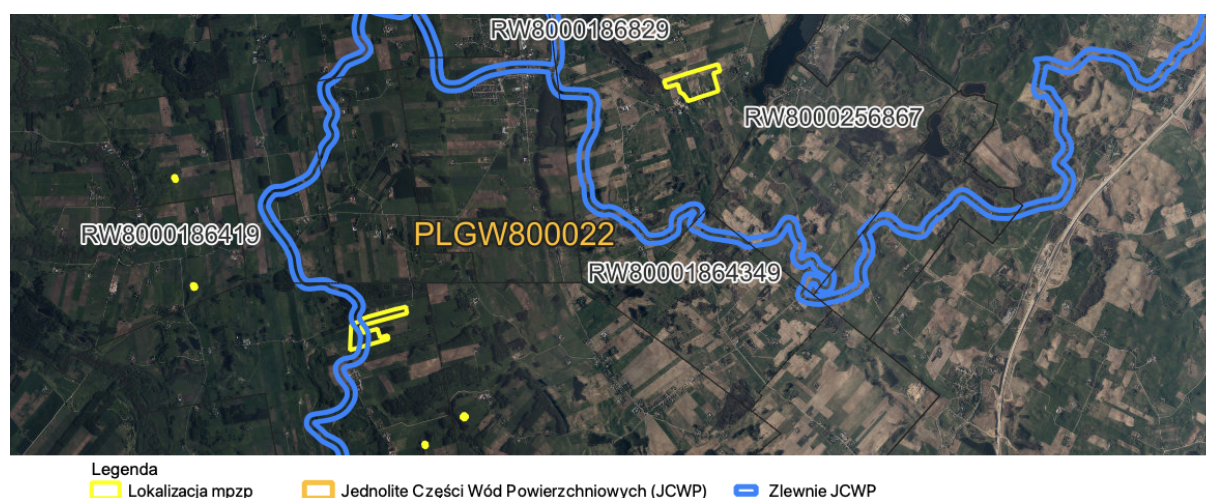
Ryc. 5  
(z wykorzystaniem Szczegółowej mapy geologicznej PiG)

### Wody powierzchniowe

Pod względem hydrograficznym obszar gminy Jeleniewo to zlewnia rzeki Czarnej Hańczy będącej lewym dopływem rzeki Niemen. Wody powierzchniowe terenu to niewielkie oczka wodne i podmokłości. Część terenu planu graniczy bezpośrednio z rzeką Czarną Hańczą.

Badany teren położony jest w granicach jednego obszaru Jednolitych Części Wód Powierzchniowych (JCWP) **PLGW800022** – Obszar Dorzecze Niemna (ryc. 6), w obszarach trzech zlewni:

- **RW8000186419** - Czarna Hańcza od wypływu z jeziora Hańcza do jeziora Wigry, potencjał ekologiczny umiarkowany, stan ogólny zły, duże oddziaływania antropogeniczne - presja komunalna i niska emisja
- **RW80001864349** – Piertanka z jez. Krzywe Wigierskie, Pierty, stan ekologiczny dobry, stan ogólny zły
- **RW8000256867** - Szelmentka do granicy państwa, stan ekologiczny dobry, stan ogólny dobry.



Ryc. 6  
(opracowania własne z wykorzystaniem wektorowych warstw tematycznych aPGW)



Monitoring JCW wykazał stan lub potencjał JCW jest zróżnicowany w obszarze trzech zlewni, a ocena ryzyka nieosiągnięcia celów środowiskowych jest oceniona jako niezagrażona dla RW8000256867 i RW80001864349, jednocześnie oceniona jako zagrożona dla RW8000186419.



Ryc. 7

*(opracowania własne z wykorzystaniem wektorowych warstw tematycznych otwartych danych)*

Obszar opracowania znajduje się poza obszarami zagrożenia powodziowego o prawdopodobieństwie 1 % i poza obszarami zagrożenia powodziowego prawdopodobieństwie 10 %.

### **Wody podziemne**

Wody podziemne badanego terenu znajdują się na obszarze JCWPd (Jednolita Część Wód Podziemnych) o symbolu PLGW 800022 w dorzeczu i regionie wodnym rzeki Niemen, wody znajdują się w stanie dobrym, niezagrażonym.

Jest to obszar o swobodnym zwierciadle wód gruntowych. Wahania wód są ściśle uzależnione od intensywności i długotrwałości opadów atmosferycznych. Zwierciadło wody uzależnione jest od odległości od cieków i jezior oraz od wyniesienia terenu.

### **Klimat**

Analizowany teren, jak i cała gmina położona jest w najchłodniejszym regionie klimatycznym województwa (subregion Wigiersko – Augustowski, region Suwalski), mimo występowania znacznej liczby jezior, łagodzących warunki termiczno – wilgotnościowe. Charakterystyczną cechą są kontrasty opadowe wynikające ze zróżnicowania wysokościowego terenu.

Pokrywa śnieżna zalega tu najdłużej w województwie. Ważną cechą klimatu jest duża średnia roczna prędkość wiatru, ponad 4 m/s, z dużym udziałem wiatru o prędkościach umiarkowanych i silnych. Warunki klimatyczne regionu należą do najbardziej uciążliwych dla rolnictwa. Największą liczbę dni pogodnych (4-5) notuje się na tym terenie w maju, sierpniu i marcu.

Konsekwencją zachmurzenia jest zmienne usłonecznienie w ciągu roku, z którego wynika, że przeciętne rzeczywiste usłonecznienie trwa odpowiednio 1548 – 1579 godzin, a więc dziennie średnio 4,2 – 4,3 godziny i są to jedne z największych wartości w Polsce.



Od maja do sierpnia średnie usłonecznienie w ciągu doby trwa ponad 7 godzin, natomiast w okresie od listopada do stycznia nie przekracza średnio 1,2 godziny, najmniejsze wartości występują w grudniu. Najbardziej słonecznym miesiącem jest sierpień.

Głównym elementem klimatu jest temperatura, która dla badanego obszaru wynosi średnio ok. 6,2°C. Styczeń jest tu miesiącem najchłodniejszym, a lipiec - najcieplejszym w roku. Różnica między największą a najmniejszą średnią miesięczną wartością temperatury powietrza wynosi 21,2 – 21,8 0C. Lipiec jest jedynym miesiącem w roku, w którym nie notowano ujemnej temperatury powietrza.

Największe różnice między wartościami średnich miesięcznych temperatury powietrza, rzędu 10 0C, występuje od marca do maja (wzrost) i od września do listopada (spadek). Zauważa się, że największy wpływ na średnią temperaturę danego roku mają wartości średnich miesięcznych z lutego, stycznia, marca i sierpnia. Suwalszczyzny jest zaliczany do terenów obok gór, do terenów o największej częstości występowania wiatru z porywami (32 m/s) w sezonie zimowym. Jest to ważna charakterystyka często stosowana przy projektowaniu budowli, sieci energetycznych itp., prędkości wiatru zmieniają się wraz ze wzrostem zmiany wysokości.

Obok prędkości charakterystyczną cechą wiatru jest jego kierunek, który na badanym terenie w 54 % wykazuje zachodni i południowo – zachodni kierunek.

Dominującą formą opadów są opady deszczu, gdyż opady śniegu stanowią średnio 21 – 22 % sumy opadów rocznych.

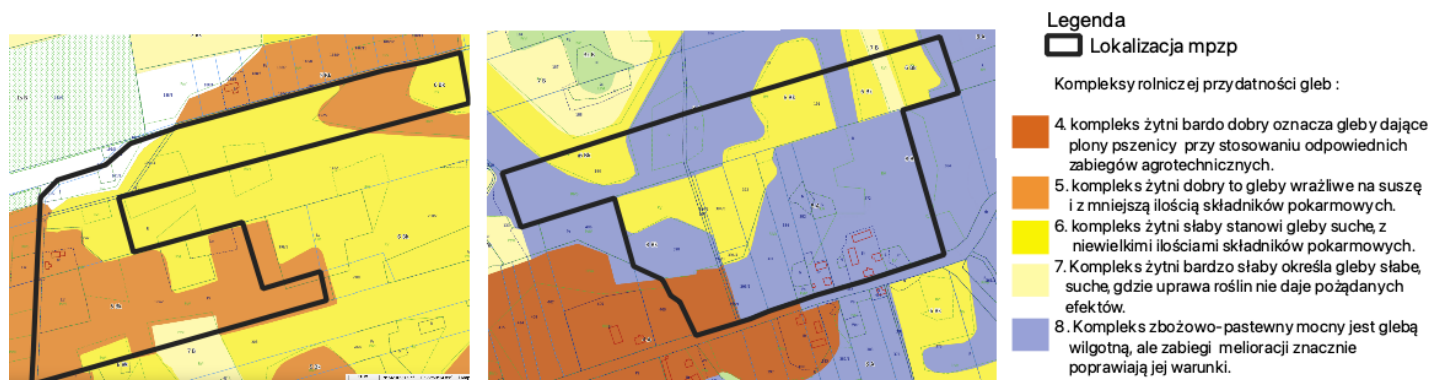
### **Warunki glebowe**

Najlepszym wyznacznikiem potencjału agroekologicznego środowiska przyrodniczego są kompleksy rolniczej przydatności gleb, stanowiące „zbiorcze typy siedliskowe rolniczej przestrzeni produkcyjnej”. Obejmują one tereny o podobnych właściwościach rolniczych, najbardziej odpowiednie dla rozwoju i plonowania poszczególnych roślin uprawnych. Kompleksy wyznacza się z uwzględnieniem charakteru i właściwości gleb (typ, rodzaj, gatunek, właściwości fizyczne i chemiczne, stopień kultury) oraz lokalnych warunków klimatycznych, geomorfologicznych i wilgotnościowych.

Na obszarze opracowania występuje małe zróżnicowanie gleb. Gleby obszaru opracowania pod względem klasyfikacji bonitacyjnej należą do klasy VI z niewielkim udziałem klasy V, w obszarze Wołownia występują chronione grunty klasy III.

Kompleksy rolniczej przydatności gleb w granicach opracowania planu w obr. geod. Żywa Woda i Wołownia:

4. kompleks żytni bardzo dobry oznacza gleby dające plony pszenicy przy stosowaniu odpowiednich zabiegów agrotechnicznych.
5. kompleks żytni dobry to gleby wrażliwe na suszę i z mniejszą ilością składników pokarmowych.
6. kompleks żytni słaby stanowi gleby suche, z niewielkimi ilościami składników pokarmowych.
7. kompleks żytni bardzo słaby określa gleby słabe, suche, gdzie uprawa roślin nie daje pożądanych efektów.
8. kompleks zbożowo-pastewny mocny jest glebą wilgotną, ale zabiegi melioracji znacznie poprawiają jej warunki.



Ryc. 8

(opracowania własne z wykorzystaniem warstw tematycznych publikowanych na portalu [wrotapodlasia.pl](http://wrotapodlasia.pl))

## Flora i fauna

Obszar planu należy pod względem geobotanicznym do Działu Północnego z gatunkami i zbiorowiskami roślin o charakterze borealnym.

Wyróżniającą cechą obszaru planu jest mały udział lasów, niewielkie płaty lasów występują punktowo na terenach w sąsiedztwie planu. Dostyć licznie występują zadrzewienia i zakrzaczenia przy zabudowie oraz wzdłuż lokalnych dróg i dojazdów.

Generalnie roślinność obszaru planu jest słabo zróżnicowana w porównaniu ze zróżnicowaniem warunków środowiska abiotycznego (warunków siedliskowych). Jest to przede wszystkim efekt kilkusetletniego okresu rolniczej uprawy ziemi. Reprezentują ją przede wszystkim agrocenozy gruntów ornych i pastwisk. Tylko sporadycznie, na niewielkich terenach hydrogenicznych, występują zbiorowiska roślinności bagiennej i torfowiskowej. Na terenach osadniczych i wzdłuż dróg znaczny jest udział roślinności ruderalnej.

Walory biocenotyczne na obszarze planu posiadają drobne płaty zbiorowisk leśnych, kępy zarośli. Teren porastają głównie lasy sosnowe oraz na terenie podmokłym wzdłuż doliny rzeki lasy olchowe i brzozowe. W terenie można spotkać gatunki inwazyjne roślin.

### Ogólna charakterystyka fauny

Rolnicze użytkowanie terenu z niewielkim udziałem lasów spowodował małą różnorodność i liczebność zwierząt. Poza tym fauna obszaru planu jest nie rozpoznana.

Najbardziej zróżnicowana fauna i zarazem najbardziej wartościowa występuje w otoczeniu lasów i w dolinie Czarnej Hańcy. Na terenach otwartych pól spotykane są ptaki drapieżne, zwłaszcza jastrzębie. Na terenach osadnictwa wiejskiego liczne są gniazda bociana białego.

Na potrzeby opracowania miejscowego planu zagospodarowania przestrzennego części wsi Żywa Woda – „Park elektrowni wiatrowych” z 2006 r., przeprowadzono obserwacje terenowe ptaków i nietoperzy na podstawie których stwierdzono występowanie 33 gatunki ptaków. Są to: bocian biały, czajka, dzierlatka, skowronek polny, lerka, brzegówka, dymówka, oknówka, świergotek polny, pliszka, słowik, kos, bogatka, modraszka, sójka, bogatka, sroka, kawka, gawron, wróbel, wrona siwa, kruk, mazurek, zięba, dziwonina, dzwonec, trznadel, potrzyszcz, kukułka, jerzyk, grzywacz, dzięcioł, żuraw i myszołów.

Fauna nietoperzy badanego terenu jest uboga można wyróżnić tu trzy gatunki nietoperzy: nocka rudego, borowca wielkiego i karlika malutkiego.

Wg informacji zawartych w gminnych programach ochrony środowiska, w rejonie obszaru planu występują gatunki, które są charakterystyczne dla Polski północno-wschodniej. Spośród większych

ssaków (na terenach sąsiednich) spotyka się sarnę, jelenia, łosia, dziką, lisę, borsuka, jenotą oraz zającą szaraka.

Z drobnych ssaków spotkać można ryjówki, nietoperze, jeża, kunę i wiewiórkę. Z licznych gatunków ptaków występują m.in.: kruk, orzechówka, dzięcioł czarny, jerzyk, bocian biały, myszołów, krogulec i jastrząb. Wśród płazów dominują żaby: trawna i jeziorkowa oraz ropucha szara. Wśród fauny można również spotkać gatunki inwazyjne (piżmak, norka amerykańska, jenot).

### **Krajobraz**

Środowisko przyrodnicze gminy Jeleniewo w obszarze opracowania reprezentowane jest przez krajobraz o charakterze typowo rolniczym i rolniczym zabudowanym w formie zwartej w części obrębu Wołownia.

Powiązania ekologiczne (migracja roślin i zwierząt) stymuluje przede wszystkim osnowa ekologiczna obszaru, a tworzą ją systemy przyrodniczo aktywne, płaty i korytarze ekologiczne przenikające ten obszar w tym przypadku rolniczo – osadnicze. Istnienie osnowy ekologicznej warunkuje utrzymanie względnej równowagi ekologicznej środowiska przyrodniczego i urozmaica krajobraz w sensie fizjonomicznym.

### **Dziedzictwo kulturowe**

Na obszarach objętych planem miejscowym nie występują zabytki nieruchome wpisane do rejestru zabytków. W obszarze opracowania znajdują się obiekty zabytkowe ujęte w ewidencji zabytków;

1) na działce nr geod. 372 obręb Wołownia występuje zabytek nieruchomy ujęty w wojewódzkiej ewidencji zabytków: Dom mieszkalny nr 28 (karta oprac. J. E. Ługowska, 23 września 1978 r., karta WUOZ w Białymstoku Del. W Suwałkach nr 1306);

2) na działce nr geod. 195/2 obręb Żywa Woda występują zabytki nieruchome ujęte w wojewódzkiej ewidencji zabytków: Dom mieszkalny nr 17 (karta oprac. J. Świdorski, 28 września 1978 r., karta WUOZ w Białymstoku Del. W Suwałkach nr 1344) i stodoła (karta oprac. J. Świdorski, 28 września 1978 r., karta WUOZ w Białymstoku Del. W Suwałkach nr 1345).

Na obszarach objętych planem miejscowym nie występują stanowiska archeologiczne.

## **5.1. Walory zasobowo-użytkowe środowiska przyrodniczego**

### **Potencjał agroekologiczny**

Najlepszym wyznacznikiem potencjału agroekologicznego środowiska przyrodniczego są kompleksy rolniczej przydatności gleb, stanowiące „zbiorcze typy siedliskowe rolniczej przestrzeni produkcyjnej”. Obejmują one tereny o podobnych właściwościach rolniczych, najbardziej odpowiednie dla rozwoju i plonowania poszczególnych roślin uprawnych. Kompleksy wyznacza się z uwzględnieniem charakteru i właściwości gleb (typ, rodzaj, gatunek, właściwości fizyczne i chemiczne, stopień kultury) oraz lokalnych warunków klimatycznych, geomorfologicznych i wilgotnościowych.

Na obszarze opracowania występują grunty omówione w punkcie dotyczącym „Warunków glebowych”.

### **Potencjał leśny**

Lesistość obszaru opracowania wynosi 0. Drobne i większe kompleksy leśne występują w rozproszeniu poza terenem opracowania.

### **Atrakcyjność i przydatność rekreacyjna**

Przyrodnicze uwarunkowania rozwoju funkcji rekreacyjnej mogą być interpretowane jako (Przewoźniak 1999):

- istnienie walorów środowiska przyrodniczego stwarzających podstawę wykształcenia i rozwoju rekreacji; inaczej uwarunkowanie to można określić jako stopień atrakcyjności rekreacyjnej środowiska przyrodniczego;

- przydatność środowiska przyrodniczego dla rozwoju różnych form rekreacji;

- ograniczenia rekreacyjnego wykorzystania środowiska przyrodniczego wynikające z jego naturalnej chłonności rekreacyjnej i stopnia antropogenicznego przekształcenia;

- wymogi w zakresie zagospodarowania środowiska przyrodniczego w celu przystosowania go dla funkcji rekreacyjnej, w aspekcie dostępności i ochrony walorów przyrodniczych. Ponadto pośrednie, przyrodnicze uwarunkowania rekreacji wynikają z istnienia przestrzennych form ochrony środowiska przyrodniczego oraz z pełnienia lub możliwości pełnienia przez środowisko równoległe z funkcją rekreacyjną innych, przyrodniczo uwarunkowanych funkcji społeczno-gospodarczych.

Potencjał rekreacyjny środowiska przyrodniczego stanowi pochodną jego atrakcyjności i przydatności rekreacyjnej. Z tych dwóch cech, wiodące znaczenie ma przydatność rekreacyjna gdyż:

- poprzez określenie przydatności możliwa jest optymalizacja wykorzystania środowiska przyrodniczego, polegająca na zabezpieczeniu trwałości zasobów, które stanowiły podstawę rozwoju rekreacji;

- atrakcyjność rekreacyjna ma bardzo subiektywny charakter i może być oceniona wyłącznie w kategoriach indywidualnych, osobniczych odczuć.

Na obszarze opracowania występują warunki dla rozwoju różnych typów turystyki pobytowej oraz kwalifikowanej, w tym turystyki pieszej, rowerowej.

### **Zasoby wodne**

Teren opracowania pozbawiony jest otwartych zbiorników wodnych, występują zaś podmokłości i zagłębienia terenu wypełnione wodą.

### **Zasoby surowców mineralnych**

Na terenie opracowania nie występują surowce mineralne.

## **5.2. Procesy przyrodnicze i powiązania przyrodnicze planu z otoczeniem**

Z wielu procesów przyrodniczych duże znaczenie w odniesieniu do zagospodarowania przestrzennego mają procesy geodynamiczne, hydrologiczne i ekologiczne.

Tereny opracowania charakteryzuje się dynamiczną rzeźbą terenu. Liczne wzniesienia utrwalone są roślinnością, która stabilizuje ewentualne procesy geodynamiczne.

Spośród pozostałych procesów przyrodniczych, na obszarze planu istotna jest sukcesja roślinności i migracja drobnej zwierzyny oraz przebywanie ptaków wędrownych.

Powiązania przyrodnicze obszaru planu z otoczeniem realizowane są przez:

- obieg wody;

- cyrkulację atmosferyczną;

- powiązania ekologiczne (migracje roślin i zwierząt).

Powiązania przyrodnicze na obszarze planu realizowane są przede wszystkim przez powierzchniowy i podziemny spływ wody. Woda jest głównym nośnikiem materii, a tym samym migracji pierwiastków chemicznych w środowisku. Występuje dzięki niej proces sprzężenia geochemicznego powierzchni wyniesionych, tranzytowych (stokowych) i podporządkowanych (zagłębień terenu).

Powiązania przyrodnicze realizowane są również przez cyrkulację atmosferyczną. Istota powiązań atmosferycznych polega na transformacji właściwości powietrza pod względem fizycznym (temperatura, wilgotność) i chemicznym (skład powietrza, wiatr jako nośnik pierwiastków chemicznych) w zależności od przepływu. Przeważają tu wiatry z sektora zachodniego, wobec tego istnieją tu powiązania zachód – wschód.

Powiązania ekologiczne (migracja roślin i zwierząt) stymuluje przede wszystkim osnowa ekologiczna obszaru, a tworzą ją systemy przyrodniczo aktywne, płaty i korytarze ekologiczne przenikające ten obszar w tym przypadku rolniczo – osadnicze. Istnienie osnowy ekologicznej warunkuje utrzymanie względnej równowagi ekologicznej środowiska przyrodniczego i urozmaica krajobraz w sensie fizjonomycznym.

### **5.3. Diagnoza stanu antropizacji środowiska przyrodniczego**

Oddziaływanie człowieka na środowisko przyrodnicze powoduje różnorodne przekształcenia jego materialnej i funkcjonalnej struktury. Ingerencja ta prowadzi do antropizacji środowiska przyrodniczego w wyniku jego modyfikacji lub całkowitego przekształcenia. Na obszarze opracowania i w jego otoczeniu znajdują się podmioty gospodarcze uciążliwe dla środowiska, mogące powodować znaczne zanieczyszczenie atmosfery w zakresie akustyki (hałas, szумы i in.).

Główne przejawy antropizacji środowiska przyrodniczego obszaru opracowania i jego bezpośredniego otoczenia to:

- dominacja rolniczego użytkowania ziemi, czego efektem są m. in. synantropizacja roślinności, degradacja struktury ekologicznej terenu oraz specyfika krajobrazu o cechach kulturowego krajobrazu rolniczego;
- osadnictwo skoncentrowane wzdłuż dróg – źródła emisji zanieczyszczeń do atmosfery, ścieków komunalnych i gospodarczych (w przypadku braku kanalizacji sanitarnej i deszczowej) oraz odpadów komunalnych i gospodarczych;
- sieć dróg utwardzonych i gruntowych (komunikacja samochodowa jako źródło emisji zanieczyszczeń atmosfery i hałasu).

#### **Warunki aerosanitarnie i akustyczne**

##### **Zanieczyszczenia atmosfery**

Głównymi źródłami zanieczyszczeń atmosfery na terenie powiatu są rozproszone źródła emisji z sektora komunalno – bytowego, a także zanieczyszczenia komunikacyjne związane z ruchem pojazdów, głównie na trasie samochodowej Jeleniewo - Szelment.

Oceny jakości powietrza województwa podlaskiego wykonywane są w odniesieniu do obszaru strefy. Zgodnie z ustawą Poś w województwie podlaskim strefy stanowią aglomeracja białostocka i strefa podlaska. Gmina Jeleniewo znajduje się w strefie podlaskiej. Na podstawie Rocznej oceny jakości powietrza w województwie podlaskim (ze względu na ochronę zdrowia ludzi) – raport wojewódzki za rok 2022, w strefie podlaskiej:

- nie zanotowano przekroczeń dopuszczalnych obowiązujących dla dwutlenku siarki SO<sub>2</sub> (klasa A),
- nie zanotowano przekroczeń poziomów dopuszczalnych obowiązujących dla dwutlenku azotu NO<sub>2</sub> (klasa A),
- nie zanotowano przekroczeń poziomów dopuszczalnych obowiązujących dla tlenku węgla CO (klasa A),
- nie zanotowano przekroczeń poziomów dopuszczalnych obowiązujących dla benzenu C<sub>6</sub>H<sub>6</sub> (klasa A),

- nie zanotowano przekroczeń poziomów dopuszczalnych obowiązujących dla ozonu O<sub>3</sub> wg poziomu docelowego (klasa A),
- stwierdzono przekroczenie poziomu ozonu O<sub>3</sub> wg poziomu długoterminowego na stacji pomiarowej w Borsukowiźnie – 3 dni w 2022 r. (klasa D2). Jako główne przyczyny przekraczania poziomu celu długoterminowego wskazuje się napływ zanieczyszczeń spoza granic województwa oraz występowanie w okresie wiosenno-letnim warunków meteorologicznych sprzyjających formowaniu się ozonu w powietrzu (wysoka temperatura i duże nasłonecznienie),
- nie zanotowano przekroczeń poziomów dopuszczalnych obowiązujących dla pyłu zawieszonego PM<sub>10</sub> (klasa A),
- nie zanotowano przekroczeń poziomów dopuszczalnych obowiązujących dla pyłu zawieszonego PM<sub>2,5</sub> (klasa A1),
- nie zanotowano przekroczeń poziomów dopuszczalnych obowiązujących dla ołowiu Pb w pyłe zawieszonym PM<sub>10</sub> (klasa A),
- nie zanotowano przekroczeń poziomów dopuszczalnych obowiązujących dla kadmu Cd w pyłe zawieszonym PM<sub>10</sub> (klasa A),
- stwierdzono przekroczenie średniorocznego poziomu docelowego benzo(a)pirenu (klasa C). Jako główną przyczynę przekroczeń podaje się oddziaływanie emisji związanych z indywidualnym ogrzewaniem budynków mieszkalnych.

#### **Hałas komunikacyjny i przemysłowy**

Na terenie powiatu suwalskiego najistotniejszym i najpowszechniejszym źródłem hałasu jest transport drogowy. W znacznie mniejszym stopniu oddziałują negatywnie zakłady przemysłowe, transport kolejowy czy ruch lotniczy. Największy wpływ na kształtowanie poziomu hałasu przy drogach mają parametry źródła, tzn. parametry ruchu drogowego, do których należą: natężenie ruchu, udział pojazdów ciężkich i motocykli oraz prędkość potoku pojazdów. Bardzo duży wpływ na wielkość emisji ma także stan techniczny pojazdów. Ochrona przed hałasem drogowym obejmuje działania zarówno w strefie emisji jak i odbioru hałasu.

Generalnie metody ochrony przed hałasem polegają na:

- Niedopuszczeniu do powstania bądź likwidacji źródła hałasu, gdzie ważną rolę odgrywa planowanie przestrzenne. Wykonywane opracowania ekofizjograficzne oraz prognozy oddziaływania na środowisko obejmują m.in. diagnozę stanu i funkcjonowania środowiska, a w szczególności ocenę stanu środowiska, jego zagrożeń i możliwości ich ograniczenia;
- Tłumieniu dźwięku u źródła.

Należą do nich działania:

- wyprowadzenie ruchu poza tereny wrażliwe akustycznie (poprzez budowę obwodnic, reorganizację ruchu na terenach chronionych),
- redukcja udziału pojazdów ciężkich,
- stosowanie cichych nawierzchni jezdni,
- utrzymanie dobrego stanu technicznego jezdni,
- organizacja ruchu (płynność ruchu, prędkość, strefy uspokojonego ruchu),
- wyłączenie ulic z ruchu;
- ograniczeniu propagacji źródła poprzez ekranowanie (ekrany akustyczne, ekrany akustyczne z dyfuzorami/dyfraktorami, wały ziemne);
- ochronie ludności na terenie narażonym na nadmierny hałas, poprzez modernizację budownictwa, np.: wymianę stolarki otworowej czy stosowanie podwójnych elewacji.

Teren opracowania nie znajduje się przy istotnych ciągach komunikacyjnych, w związku z czym ryzyko jego przekroczeń nie jest znaczące (strategiczne mapy hałasu są udostępniane przez Marszałka Województwa Podlaskiego dla terenów wokół dróg wojewódzkich o natężeniu ruchu powyżej 3 000 000 pojazdów rocznie - tereny gminy Jeleniewo nie zostały uwzględnione).

Hałas przemysłowy na terenie województwa stanowi zagrożenie o charakterze lokalnym, w obszarze analizowanym nie występuje.

### **Stan zanieczyszczenia wody i przekształcenia jej obiegu**

#### **Jednolite części wód powierzchniowych**

Teren opracowania położony jest w granicach jednego obszaru Jednolitych Częściach Wód Powierzchniowych (JCWP) **PLGW800022** – Obszar Dorzecze Niemna (ryc. 6), w obszarach trzech zlewni:

- **RW8000186419** - Czarna Hańcza od wypływu z jeziora Hańcza do jeziora Wigry, potencjał ekologiczny umiarkowany, stan ogólny zły, duże oddziaływania antropogeniczne - presja komunalna i niska emisja

- **RW80001864349** – Piertanka z jez. Krzywe Wigierskie, Pierty, stan ekologiczny dobry, stan ogólny zły

- **RW8000256867** - Szelmentka do granicy państwa, stan ekologiczny dobry, stan ogólny dobry.

Wielkość presji na wody prezentuje stopień wyposażenia w infrastrukturę wodno-ściekową. Według danych GUS za rok 2022 w gminie Jeleniewo do wodociągów podłączone było 940 obiektów. Długość sieci wodociągowej, to łącznie 154,2 km. Sieć kanalizacyjna w gminie ma długość 30,8 km.

Z kanalizacji w gminie korzysta 850 osób mieszkańców. Duża dysproporcja pomiędzy korzystającymi z sieci wodociągowej i korzystającymi ze zbiorczej kanalizacji może świadczyć o ryzyku zanieczyszczenia wód podziemnych i powierzchniowych ściekami bytowymi.

Woda na potrzeby gospodarki narodowej i ludności w gminie Jeleniewo pochodzi z ujęć wód podziemnych. W 2022 r. było to 7,2 dam<sup>3</sup> na cele przemysłowe i 172,8 dam<sup>3</sup> – woda dostarczana gospodarstwom domowym. Nie występował pobór na napełnianie i uzupełnianie stawów rybnych (GUS).

Obiekty realizowane w ramach projektowanego mpzp będą korzystały z sieci wodociągowej i docelowo z sieci kanalizacyjnej gminy Jeleniewo (dla obrębu Wołownia). Dla terenów bez dostępu do sieci kanalizacyjnej, dopuszcza się rozwiązania indywidualne (zbiorniki bezodpływowe na nieczystości ciekłe oraz przydomowe lub indywidualne oczyszczalnie ścieków), zgodnie z przepisami odrębnymi. Zakłada się, że w związku z tym nie będą stanowić zagrożenia dla osiągnięcia celów środowiskowych jednolitych części wód.

#### **Jednolite części wód podziemnych**

Teren opracowania znajduje się w zasięgu jednolitej części wód powierzchniowych JCWPd (Jednolita Część Wód Podziemnych) o symbolu PLGW 800022 w dorzeczu i regionie wodnym rzeki Niemen, wody znajdują się w stanie dobrym, niezagrożonym.

Jest to obszar o swobodnym zwierciadle wód gruntowych. Wahania wód są ściśle uzależnione od intensywności i długotrwałości opadów atmosferycznych. Zwierciadło wody uzależnione jest od odległości od cieków i jezior oraz od wyniesienia terenu.

Źródłem zanieczyszczenia wód powierzchniowych i podziemnych mogą być nawozy, zarówno sztuczne jak i organiczne oraz chemiczne środki ochrony roślin stosowane w rolnictwie.

### **Odpady**

#### **Odpady przemysłowe**

W obszarze planu – nie występują

#### **Odpady komunalne**

Głównymi źródłami wytwarzania odpadów komunalnych są gospodarstwa domowe oraz obiekty handlowo- usługowe, szkoły, przedszkola, obiekty turystyczne i targowiska.

Zgodnie z Planem gospodarki odpadami dla województwa podlaskiego na lata 2016-2022 gmina Jeleniewo należy do północnego regionu gospodarki odpadami, w którym regionalne stacje gospodarki

odpadami znajdują się w Koszarówce (gm. Grajewo) oraz w Zielonym Kamedulskim (gm. Suwałki). W 2019 r. zgodnie z ustawą z dnia 19 lipca 2019 r. o zmianie ustawy o utrzymaniu czystości i porządku w gminach oraz niektórych innych ustaw (Dz. U. poz. 1579) zniesiono regionalizację w gospodarce odpadami. Regionalne instalacje przetwarzania odpadów obecnie są określane jako instalacje komunalne.

W roku 2022 w gminie Jeleniewo zebrano 638,10 ton odpadów komunalnych. Selektywnie zebrano 177,08 tony odpadów, co stanowi 27.8% odpadów ogółem.

### **Odpady niebezpieczne**

W obszarze planu nie będą wytwarzane odpady niebezpieczne.

### **Przekształcenia litosfery**

Do podstawowych przekształceń litosfery w rejonie obszaru opracowania należą:

- zabiegi agrotechniczne na terenach użytkowanych rolniczo – z tą formą gospodarowania związane są przede wszystkim przekształcenia właściwości fizykochemicznych gleb i uruchomienie procesów erozyjnych;
- przekształcenia związane z infrastrukturą komunikacyjną, w tym nasypy, wykopy niwelacje;
- tereny przekształceń agromechanicznych, związanych z przystosowaniem terenu do zainwestowania.

### **Pola elektromagnetyczne**

Najistotniejszymi źródłami PEM oddziałującymi negatywnie na środowisko i zdrowie są stacje radiowe i telewizyjne, nadajniki GSM, linie wysokiego napięcia. Odbiorcy energii elektrycznej zasilani są liniami 20 kV i 15 kV.

Na podstawie wyników pomiarów pól elektromagnetycznych na terenie powiatu suwalskiego można stwierdzić, że wartości natężenia pola przekraczają wartość 0,2 V/m wyłącznie przy stacjach bazowych telefonii komórkowej i w żadnym z punktów pomiarowych nie przekroczono wartości dopuszczalnych.

Znajdująca się na terenie opracowania linia SN nie jest istotnym źródłem promieniowania elektromagnetycznego.

### **Ochrona środowiska przed awariami**

Na terenie opracowania ani w jego sąsiedztwie nie występują zakłady mogące spowodować poważne awarie w środowisku. Opracowanie nowego miejscowego planu zagospodarowania przestrzennego nie spowoduje zwiększenia ryzyka wystąpienia poważnych awarii w środowisku.

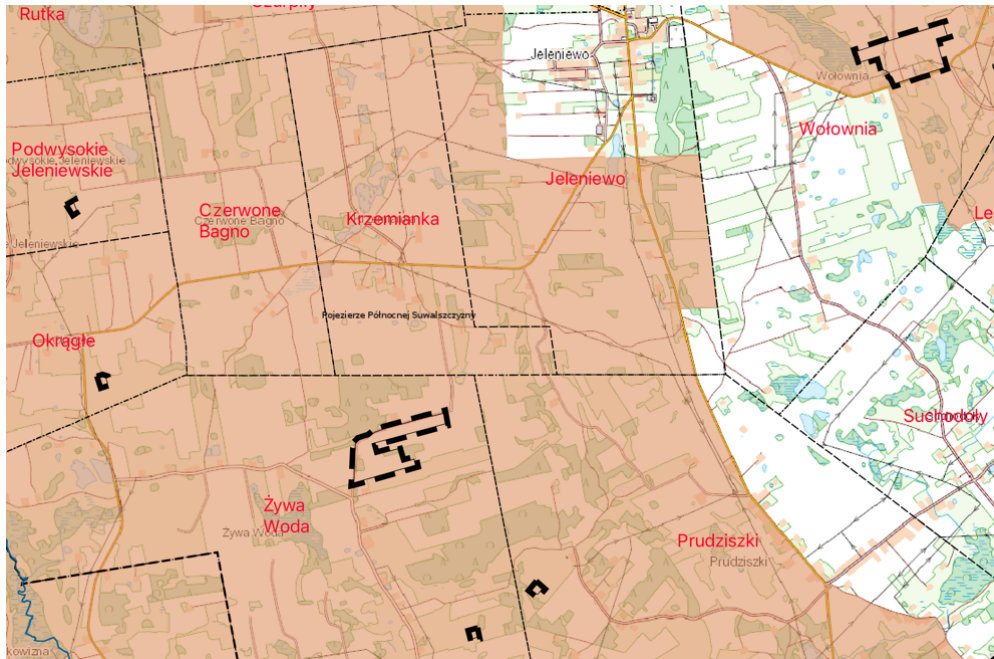
## **5.4. Obszary objęte ochroną prawną**

Obszar objęty planem miejscowym położony jest w granicach Obszaru Chronionego Krajobrazu „Pojezierze Północnej Suwalszczyzny”, obszar objęty planem wskazany w Załączniku Nr 1 Arkusz 1 (w Żywej Wodzie) zlokalizowany jest w obszarze Natura 2000\_SOO Jeleniewo PLH200001.

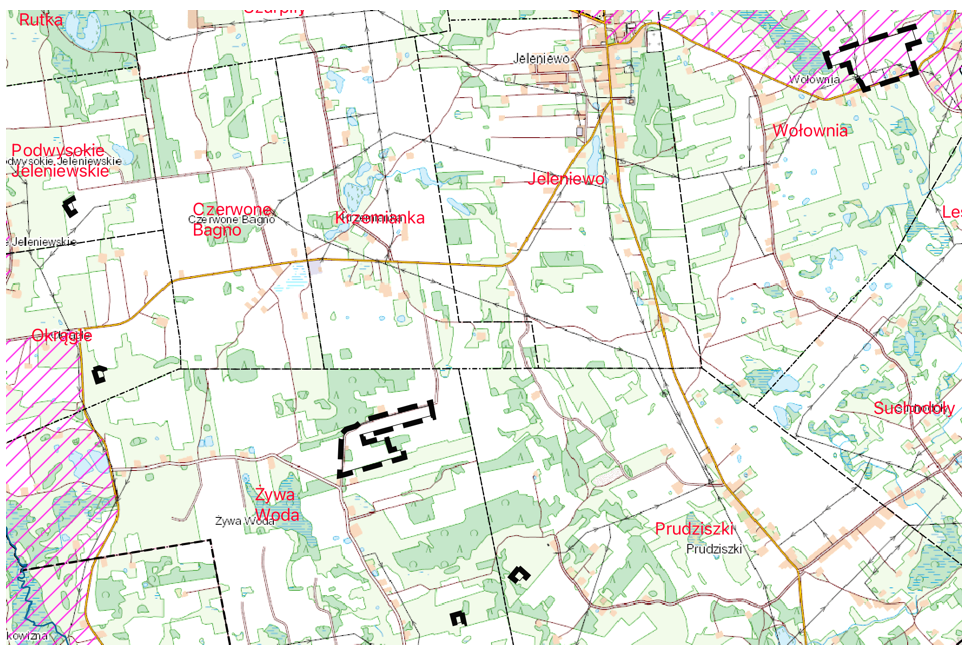
Granice terenu objętego opracowaniem wskazano linią przerywaną w kolorze czarnym.



PROGNOZA ODDZIAŁYWANIA NA ŚRODOWISKO PROJEKTU MIEJSCOWEGO PLANU ZAGOSPODAROWANIA PRZESTRZENNEGO TERENÓW POŁOŻONYCH W OBRĘBACH GEODEZYJNYCH WOŁOWNIA, ŻYWA WODA, PODWYSOKIE JELENIEWSKIE, OKRĄGŁE I PRUDZISZKI W GMINIE JELENIEWO

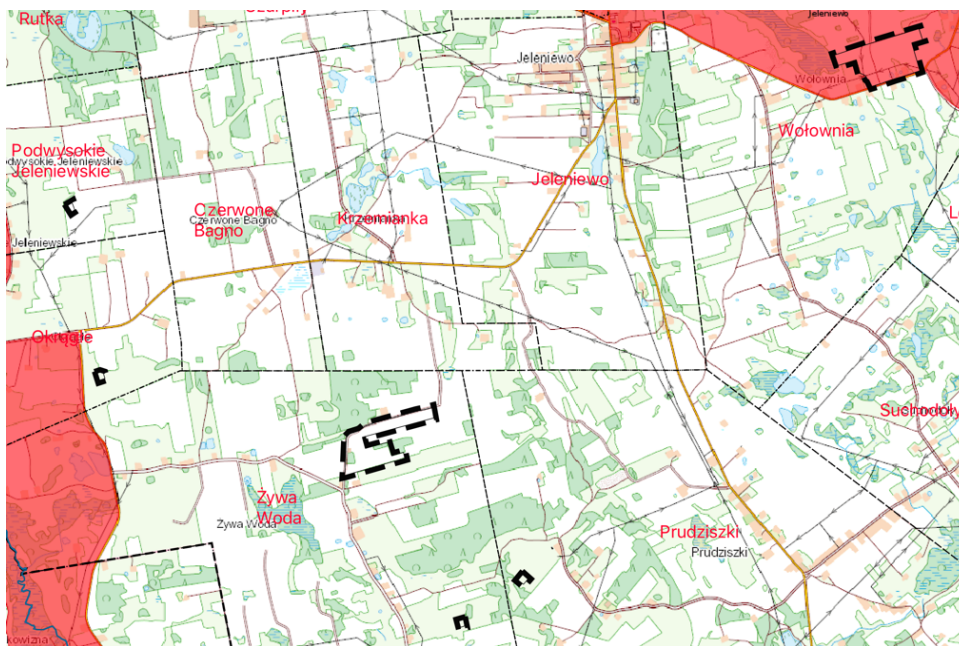


Granice planu miejscowego na tle obszarów chronionych: OCHK Pojezierze Północnej Suwalszczyzny w kolorze brązowym,

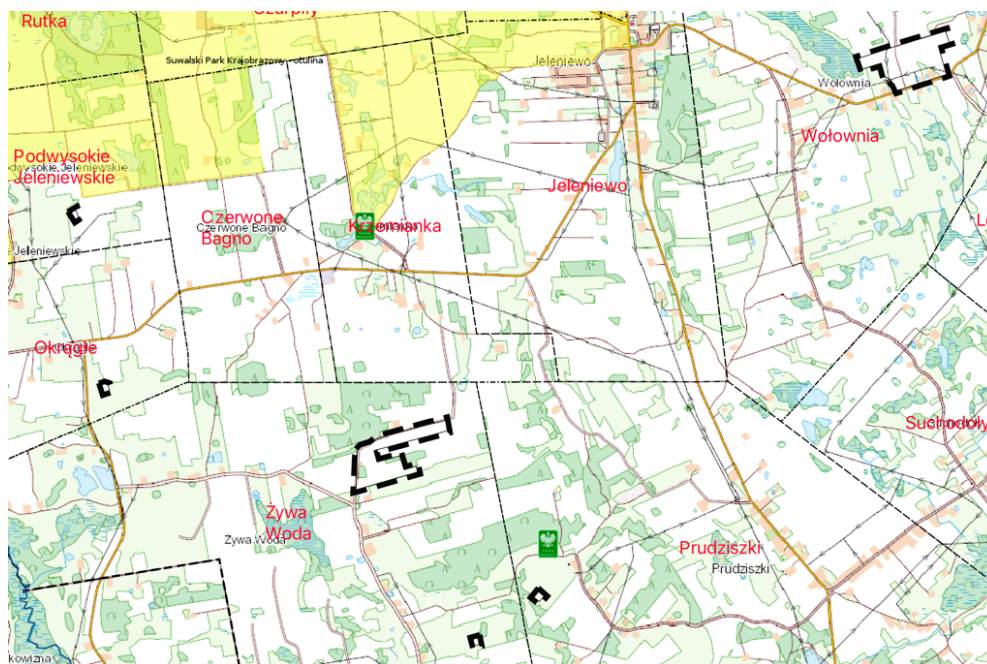


Granice planu miejscowego na tle korytarzy ekologicznych wskazanych w PZPW

PROGNOZA ODDZIAŁYWANIA NA ŚRODOWISKO PROJEKTU MIEJSCOWEGO PLANU ZAGOSPODAROWANIA PRZESTRZENNEGO TERENÓW POŁOŻONYCH W OBRĘBACH GEODEZYJNYCH WOŁOWNIA, ŻYWA WODA, PODWYSOKIE JELENIEWSKIE, OKRĄGŁE I PRUDZISZKI W GMINIE JELENIEWO



Granice planu miejscowego na tle obszarów Natura 2000: SOO Jeleniewo, kod: PLH200001 (w kolorze czerwonym)



Obszar położony jest poza terenami parków narodowych, parków oraz ich otulin krajobrazowych (otulina SPK w kolorze żółtym) oraz poza użytkami ekologicznymi, na ww. obszarach nie występują pomniki przyrody.

W dalszych odległościach (od kilkuset metrów do kilkunastu km) od obszaru planu położone są inne obszary chronione, są to:

	Arkusz 1 Wołownia	Arkusz 2 Żywa Woda	Arkusz 3 Podwysokie Jeleniewskie	Arkusz 4 Okrągłe	Arkusz 5 Żywa Woda	Arkusz 6 Prudziszki
1	2	3	4	5	6	7
Wigierski Park Narodowy wraz z obszarem Natura 2000 Ostoja Wigierska i Puszcza Augustowska	9,6 km	11,8 km	14,8 km	14,0 km	10,7 km	10,5 km
Otulina WPN	7,8 km	9,3 km	12,2 km	11,0 km	7,9 km	7,9 km
Obszar Natura 2000 PLH Jeleniewo 200001	W granicach	1,7 km	0,46 km	0,15 km	2,4 km	2,9 km
Suwalski Park Krajobrazowy wraz z obszarem Natura 20000 Ostoja Suwalska	2,6 km	3,8 km	2,2 km	3,5 km	5,4 km	5,2 km
Otulina SPK	1,6 km	1,5 km	0,1 km	1,08 km	3,0 km	2,8 km
Rezerwat przyrody Rutka	5,5 km	4,7 km	2,4 km	3,6 km	6,2 km	6,2 km
Rezerwat przyrody Głazowisko Bachanowo nad rzeką Czarną Hańczą / Jezioro Hańcza	8,6 km / 9,4 km	8,9 km / 8,9 km	6,7 km / 6,2 km	8,0 km / 7,4 km	10,2 km / 10,4 km	10,5 km / 10,5 km

#### **Obszar Chronionego Krajobrazu „Pojezierze Północnej Suwalszczyzny”**

Na całym obszarze w granicach planu obowiązują postanowienia zawarte w uchwale Nr XII/88/15 Sejmiku Województwa Podlaskiego z dnia 22 czerwca 2015 r. w sprawie Obszaru Chronionego Krajobrazu „Pojezierze Północnej Suwalszczyzny” ze zmianą przyjętą Uchwałą Nr L/468/18 z dnia 25 czerwca 2018 r. i Uchwałą Nr XVIII/216/2020 z dnia 27 kwietnia 2020 r. (Dz. Urz. Woj. Podlaskiego z 2015 r. poz. 2116, z 2018 r. poz. 2906 oraz z 2020 r. poz. 2246). Obowiązują tu zakazy zawarte w ww. uchwale, tj:

1) zabijania dziko występujących zwierząt, niszczenia ich nor, legowisk, innych schronień i miejsc rozrodu oraz tarlisk, złożonej ikry, z wyjątkiem amatorskiego połowu ryb oraz wykonywania czynności związanych z racjonalną gospodarką rolną, leśną, rybacką i łowiecką;

2) likwidowania i niszczenia zadrzewień śródpolnych, przydrożnych i nadwodnych, jeżeli nie wynikają one z potrzeby ochrony przeciwpowodziowej i zapewnienia bezpieczeństwa ruchu drogowego lub wodnego lub budowy, odbudowy, utrzymania, remontów lub naprawy urządzeń wodnych;

3) wydobywania do celów gospodarczych skał, w tym torfu, oraz skamieniałości, w tym kopalnych szczątków roślin i zwierząt, a także minerałów i bursztynu;

4) wykonywania prac ziemnych trwale zniekształcających rzeźbę terenu, z wyjątkiem prac związanych z zabezpieczeniem przeciwsztorowym, przeciwpowodziowym lub przeciwsuwiskowym lub utrzymaniem, budową, odbudową, naprawą lub remontem urządzeń wodnych;

5) dokonywania zmian stosunków wodnych, jeżeli służą innym celom niż ochrona przyrody lub zrównoważone wykorzystanie użytków rolnych i leśnych oraz racjonalna gospodarka wodna lub rybacka;

6) likwidowania naturalnych zbiorników wodnych, starorzeczy i obszarów wodno-błotnych;

7) budowania nowych obiektów budowlanych w pasie szerokości 100 m od:

a) linii brzegów rzek, jezior i innych naturalnych zbiorników wodnych,

b) zasięgu lustra wody w sztucznych zbiornikach wodnych usytuowanych na wodach płynących przy normalnym poziomie piętrzenia określonym w pozwoleniu wodnoprawnym, o którym mowa w art. 389 pkt 1 ustawy z dnia 20 lipca 2017 r. – Prawo wodne,

– z wyjątkiem urządzeń wodnych oraz obiektów służących prowadzeniu racjonalnej gospodarki rolnej, leśnej lub rybackiej.

1a. Zakaz, o którym mowa w ust. 1 pkt 2 nie dotyczy:

1) tworzących zadrzewienia śródpolne:

a) krzewów rosnących w skupisku, o powierzchni do 25 m<sup>2</sup>,

b) drzew, których obwód pnia na wysokości 5 cm nie przekracza:

- 80 cm – w przypadku topoli, wierzb, klonu jesionolistnego oraz klonu srebrzystego,

- 65 cm – w przypadku kasztanowca zwyczajnego, robinii akacjowej oraz platanu klonolistnego,

- 50 cm – w przypadku pozostałych gatunków drzew,

– których usunięcie jest konieczne w celu przywrócenia użytkowania gruntów rolnych;

2) drzew i krzewów, które obumarły lub nie rosną (w tym złomów i wywrotów).

2. Zakazy, o których mowa w ust. 1 pkt 3 i pkt 4 nie dotyczą części obszaru, na których położone są złoża skał:

1) udokumentowane do dnia 31 grudnia 2004 r., na których dokumentacje zostały zatwierdzone przez właściwy organ administracji geologicznej;

2) udokumentowane na podstawie koncesji na poszukiwanie i rozpoznawanie, udzielonych do dnia 31 grudnia 2004 r.;

3) udokumentowane na podstawie informacji geologicznych zawartych w dokumentacjach sporządzonych i zatwierdzonych przez właściwy organ administracji geologicznej do dnia 31 grudnia 2004 r.;

4) wykorzystywanych do celów leczniczych w rozumieniu ustawy z dnia 28 lipca 2005 r. o lecznictwie uzdrowiskowym, uzdrowiskach i obszarach ochrony uzdrowiskowej oraz o gminach uzdrowiskowych.

3. zakaz, o którym mowa w ust. 1 pkt 7 nie dotyczy:

1) części Obszaru, dla których w dniu wejścia w życie niniejszej uchwały obowiązują miejscowe plany zagospodarowania przestrzennego lub ich zmiany w zakresie terenów przeznaczonych w tych planach pod zabudowę;

2) obszarów i terenów przewidzianych pod zabudowę w granicach określonych w studiach uwarunkowań i kierunków zagospodarowania przestrzennego gmin, na których dopuszcza się uzupełnianie zabudowy mieszkaniowej, usługowej i letniskowej pod warunkiem możliwości wyznaczenia nieprzekraczalnej linii zabudowy od brzegu wód, określonej poprzez połączenie istniejących budynków, z wyłączeniem obiektów małej architektury, na przylegających działkach w rozumieniu ustawy z dnia 27 marca 2003r. o planowaniu i zagospodarowaniu przestrzennym (Dz. U. z 2017 r. poz. 1073);

3) siedlisk rolniczych – w zakresie uzupełniania istniejącej zabudowy o obiekty do prowadzenia gospodarstwa rolnego, pod warunkiem nie przekraczania dotychczasowej linii zabudowy od brzegów wód;

4) obiektów budowlanych na terenach ogólnodostępnych kąpielisk, plaż i przystani wodnych niezbędnych do ich funkcjonowania;

5) odbudowy, rozbudowy lub nadbudowy istniejących obiektów letniskowych, mieszkalnych, usługowych oraz o funkcji mieszanej w celu poprawy standardów ochrony środowiska oraz walorów estetyczno-krajobrazowych, pod warunkiem nie przybliżania istniejącej linii zabudowy na działce do brzegów wód, a także nie zwiększania istniejącej powierzchni budynku:

- a) o nie więcej niż 10 m<sup>2</sup> w przypadku budynków o powierzchni mniejszej lub równej 100 m<sup>2</sup>,
- b) o nie więcej niż 10% w przypadku budynków o powierzchni powyżej 100 m<sup>2</sup>;
- 6) terenów wokół sztucznych zbiorników wodnych, o których mowa w § 4 ust. 1 pkt 7 lit. b, o powierzchni nie większej niż 0,5 ha i o głębokości nie większej niż 3 m;
- 7) terenów w granicach administracyjnych miasta Suwałki, z wyłączeniem doliny rzeki Czarna Hańcza;
- 8) obiektów małej architektury w rozumieniu ustawy z dnia 7 lipca 1994 r. Prawo budowlane (Dz. U. z 2017 r. poz. 1332 z późn. zm.), bez możliwości ich rozbudowy i zmiany użytkowania.

### **Natura 2000 Jeleniewo**

W części obszaru w obrębie Wołownia, w granicach obszaru Natura 2000\_SOO Jeleniewo PLH200001, obowiązują postanowienia Zarządzenia regionalnego Dyrektora Ochrony Środowiska w Białymstoku z dnia 30 kwietnia 2014 r. w sprawie ustanowienia planu zadań ochronnych dla obszaru Natura 2000 Jeleniewo PLH200001 (Dz. Urz. Woj. Podlaskiego z 2014 r. poz. 1771, z 2016 r. poz. 1991, z 2019 r. poz. 1910).

Specjalny obszar ochrony siedlisk Natura 2000 (SOO) Jeleniewo PLH200001, wyznaczony został na mocy Dyrektywy Rady 92/43/EWG z dnia 21 maja 1992r. w sprawie ochrony siedlisk przyrodniczych oraz dzikiej fauny i flory (Dz.U.L 206 z 22.7.1992, str.7). Jako obszar mający znaczenie dla Wspólnoty (tzw. „obszar siedliskowy”) zatwierdzony został decyzją Komisji Europejskiej 2013/741/UE z dnia 7 listopada 2013 r. przyjmującą na mocy dyrektywy Rady 92/43/EWG siódmy zaktualizowany wykaz terenów mających znaczenie dla Wspólnoty składających się na kontynentalny region biogeograficzny (Dz. U. UE. L 350 z 21.12.2013).

Celem utworzenia obszaru była ochrona największej w Polsce kolonii lęgowej nietoperza nocka łydkowłosego *Myotis dasycneme*, jednego z najrzadszych i zagrożonych wymarciem wśród gatunków tej grupy w Europie oraz terenu jego żerowisk.

Obszar Natura 2000 Jeleniewo obejmuje swym zasięgiem również dolinę Czarnej Hańczy, największej rzeki Suwalszczyzny. W górnym biegu rzeki obserwuje się liczne zakola, przetomy, głazowiska. Na tym odcinku Czarna Hańcza, płynąc w głębokiej polodowcowej rynnie, przypomina wręcz rzekę podgóorską o wartkim nurcie, niewielkiej głębokości i wysokiej przejrzystości wody. W Okolicach Turtula rzeka spowalnia swój bieg i meandruje w kierunku Suwałk rozległa doliną. Część lasów w sąsiedztwie koryta rzeki to łągi olszowo-jesionowe o wysokiej wartości przyrodniczej oraz tzw. łągi źródłiskowe.

Przedmioty ochrony obszaru Natura 2000 Jeleniewo;

**91EO** – łągi wierzbowe, topolowe, olszowe i jesionowe- Pielęgnacja lasu, kształtowanie właściwej struktury siedliska. Zabiegi pielęgnacyjne, regulacja zagęszczenia drzewostanu o charakterze jednostkowym lub grupowym z pozostawianiem martwego drewna. Natężenie zabiegów powinno wynikać z obowiązującego planu urządzania lasu lub uproszczonego planu urządzania lasu. Termin wykonania: w zależności od potrzeb i stanu lasu, w okresie obowiązywania PZO. Ochrona bierna. Wyłączyć z użytkowania, z wyjątkiem usuwania drzew zagrażających bezpieczeństwu publicznemu. Nie zidentyfikowano zagrożeń istniejących;

**7230** – Górskie i nizinne torfowiska zasadowe o charakterze młak, turzycowisk i mechowisk;

**bóbr** (castor fiber).

Oceniając sposób dotychczasowego użytkowania terenu, jak i wprowadzane zmiany, które nie generują znaczących różnic w zagospodarowaniu i są planowane w stosunkowo niewielkiej skali, można wykluczyć bezpośredni wpływ na powyższe cele zadań ochronnych.

Teren mpzp znajduje się w części w obszarze stanowiącym sieć ekologiczną województwa - główny korytarz ekologiczno-migracyjny regionalnej sieci ekologicznej – **Korytarz GKPn-4A Puszcza Augustowska – Puszcza Romincka** w granicach obszaru Natura 2000\_SOO Jeleniewo PLH200001. Ze względu na umiejscowienie terenu objętego opracowaniem, jak i jego planowane zagospodarowanie



nie przewiduje się bezpośredniego negatywnego wpływu na funkcjonowanie ww. korytarza ekologicznego.

#### **5.5. Potencjalne zmiany stanu środowiska w przypadku brak realizacji przedsięwzięcia**

Brak realizacji ustaleń projektu miejscowego planu zagospodarowania przestrzennego pozostawi dotychczasową formę użytkowania terenu – nie spowoduje zmian w środowisku, zachowa jego stan obecny. Nie jest to trwała forma użytkowania terenu w związku z czym stan środowiska przyrodniczego może ulegać większym przekształceniom.

### **6. Stan środowiska na obszarach objętych przewidywanym znaczącym oddziaływaniem**

Realizacja ustaleń przedstawionych w projekcie przedmiotowego MPZP nie przewiduje lokalizacji inwestycji o znaczącym oddziaływaniu na środowisko zgodnie z Rozporządzeniem Ministrów z dnia 10 września 2019 r. w sprawie przedsięwzięć mogących znacząco oddziaływać na środowisko.

Zgodnie z Art. 33 ustawy o ochronie przyrody (Dz. U. z 2022 r. poz. 916, 1726, 2185, 2375.) zabrania się, z zastrzeżeniem art. 34, podejmowania działań mogących, osobno lub w połączeniu z innymi działaniami, znacząco negatywnie oddziaływać na cele ochrony obszaru Natura 2000, w tym w szczególności:

- 1) pogorszyć stan siedlisk przyrodniczych lub siedlisk gatunków roślin i zwierząt, dla których ochrony wyznaczono obszar Natura 2000 lub
- 2) wpłynąć negatywnie na gatunki, dla których ochrony został wyznaczony obszar Natura 2000, lub
- 3) pogorszyć integralność obszaru Natura 2000 lub jego powiązania z innymi obszarami.

Znaczące negatywne oddziaływanie na obszar Natura 2000 rozumiane jest (brak definicji ustawowej) jako wpływ na cele ochrony całego obszaru Natura 2000, czyli dotyczy to działań mogących pogorszyć lub negatywnie wpłynąć na stan siedlisk przyrodniczych lub siedlisk gatunków roślin i zwierząt, dla których ochrony został wyznaczony obszar Natura 2000. Przy analizie wpływu na obszar Natura 2000 niezmiernie ważne jest nie pogorszenie integralności obszaru i spójności sieci.

Realizacja ustaleń przedmiotowego miejscowego planu zagospodarowania przestrzennego, nie ingeruje w tymczasowe cele ochrony dla obszaru Natura 2000 Jeleniewo, bezpośrednio – nie wychodzi poza granice terenu opracowania, więc nie wkracza w tereny siedlisk chronionych gatunków. Oczywiście będzie występować oddziaływanie pośrednie, szczególnie na etapie realizacji inwestycji – prace budowlane będą się wiązać ze zintensyfikowanym ruchem pojazdów i maszyn, hałasem, być może zapyleniem powietrza, czy zanieczyszczeniem światłem. Istotne jest, by ze względu na znaczenie przyrodnicze obszaru Natura 2000 i występowanie w pobliżu przedstawicieli chronionych gatunków, zawsze stosować najlepsze możliwe rozwiązania techniczne, a szczególnie uciążliwe pod względem hałasu prace wykonywać w czasie, gdy negatywne oddziaływanie będzie najmniejsze (poza okresem lęgowym).

Realizacja planu będzie wiązała się z pojawieniem oddziaływań pośrednich również na etapie użytkowania – obecność ludzi mieszkańców i użytkowników terenu, zarówno mieszkańców stałych, jak i okresowych, a przez to zwiększonym ruchem samochodowym i obecnością człowieka. Problemem może być oświetlenie nocne obiektów – należy stosować rozwiązania minimalizujące „zaśmiecanie” otoczenia światłem.

Opracowanie miejscowego planu zagospodarowania przestrzennego ww. wskazanym obszarze gminy Jeleniewo nie wprowadza możliwości realizacji inwestycji przedsięwzięć o przewidywanym znaczącym oddziaływaniu. W wyniku realizacji planu stan środowiska przyrodniczego nie ulegnie znaczącym przekształceniom.

### **7. Istniejące problemy ochrony środowiska istotne z punktu widzenia realizacji projektowanego**

### **dokumentu w szczególności dotyczące obszarów podlegających ochronie na podstawie ustawy z dnia 16 kwietnia 2004 r. o ochronie przyrody**

Teren objęty granicami planu wskazany na Arkuszu 1 w obrębie Wołownia znajduje się w granicach obszaru Natura 2000 SOO Jeleniewo PLH200001, obowiązują tu postanowienia Zarządzenia regionalnego Dyrektora Ochrony Środowiska w Białymstoku z dnia 30 kwietnia 2014 r. w sprawie ustanowienia planu zadań ochronnych dla obszaru Natura 2000 Jeleniewo PLH200001 (Dz. Urz. Woj. Podlaskiego z 2014 r. poz. 1771, z 2016 r. poz. 1991, z 2019 r. poz. 1910).

Realizacja założeń zmiany miejscowego planu zagospodarowania przestrzennego terenów położonych w obrębach geodezyjnych Wołownia, Żywa Woda, Podwysokie Jeleniewskie, Okrągłe i Prudziszki w gminie Jeleniewo nie może naruszać zapisów ustalających cele i zadania ochronne dotyczące powyższych obszarów i jest to ujęte w jego zapisach. Uchwalenie mpzp nie będzie kolidowało z zadaniami ochronnymi ww. obszaru Natura 2000 nie będzie też miało negatywnego wpływu na funkcjonowanie Suwalskiego Parku Krajobrazowego.

Zakłada się również, że ustalenia planu, które trwale eliminują możliwość realizacji elektrowni wiatrowych z czterech wskazanych lokalizacji ujętych na arkuszach nr 3, 4, 5 i 6, są pożądaną zmianą obowiązujących dokumentów w kontekście obszarów podlegających ochronie na podstawie ustawy z dnia 16 kwietnia 2004 r. o ochronie przyrody zlokalizowanych w obszarze gminy Jeleniewo i w jej sąsiedztwie.

## **8. Cele ochrony środowiska ustanowione na szczeblu międzynarodowym, wspólnotowym i krajowym, istotne z punktu widzenia projektowanego dokumentu**

W projekcie miejscowego planu zagospodarowania przestrzennego dla gminy Jeleniewo znajduje odzwierciedlenie podstawowa zasada krajowej polityki ekologicznej przyjętej w Polityce ekologicznej państwa – zasada zrównoważonego rozwoju. Założenia Polityki ekologicznej państwa nawiązują do ustaleń przyjętych podczas Konferencji Narodów Zjednoczonych „Środowisko i Rozwój” w Rio de Janeiro w 1992 roku (Konwencja w sprawie różnorodności biologicznej) i obowiązujących deklaracji, rezolucji i zaleceń.

W strukturze przyrodniczej obszaru objętego projektem planu, poza obecnie ujętymi nie stwierdzono obszarów, które kwalifikowałyby się do objęcia ochroną w ramach europejskiej sieci obszarów chronionych (ECONET, NATURA 2000, CORINE Biotops, EMERALD).

Z punktu widzenia projektowanego dokumentu głównymi celami ochrony środowiska ustalonymi na szczeblu międzynarodowym, wspólnotowym, krajowym i lokalnym jest:

- utrzymanie norm odnośnie dopuszczalnych poziomów hałasu w środowisku określonych w przepisach szczególnych,
- dotrzymanie standardów jakości środowiska w odniesieniu do wód,
- ochrona terenów cennych przyrodniczo, w tym obszarów objętych ochroną prawną,
- ochrona krajobrazu.

Powyższe cele zostały uwzględnione przy opracowywaniu planu a mianowicie:

- zastosowano ustalenia dotyczące dotrzymanie standardów jakości środowiska w odniesieniu do wód,
- uwzględniono ochronę terenów cennych przyrodniczo, w tym obszarów objętych ochroną prawną,
- zastosowano ustalenia dotyczące ochrony krajobrazu.

### **8.1. Zagrożenia przyrodnicze**

Do podstawowych zagrożeń przyrodniczych należą zagrożenia powodziowe, ruchy masowe i ekstremalne stany pogodowe.

Na przedmiotowym terenie nie występują obszary szczególnego zagrożenia powodzią.

Szczególnym zagrożeniem są również ekstremalne stany pogody, jak silne wiatry, długotrwałe, intensywne opady śniegu lub deszczu. Zapobieganie ekstremalnym stanom pogody jest niemożliwe a likwidacja skutków jest kwestią organizacyjną.

### **9. Przewidywane znaczące oddziaływania, w tym oddziaływania bezpośrednie, pośrednie, wtórne, skumulowane, krótkoterminowe, średnioterminowe i długoterminowe, stałe chwilowe oraz pozytywne i negatywne, na cele i przedmiot ochrony Natura 2000 oraz integralność tego obszaru na środowisko**

Na przedmiotowym terenie nie przewiduje się lokalizacji inwestycji o znaczącym oddziaływaniu na środowisko. Projekt planu jest kontynuacją obecnego zagospodarowania. Zapisy projektu planu stanowią adaptację stanu istniejącego z zapisami umożliwiającymi rozwój przedmiotowego terenu według kierunku rozwoju wyrażonego w obowiązującym Studium uwarunkowań i kierunków zagospodarowania przestrzennego gminy Jeleniewo z uwzględnieniem ochrony środowiska. Dają możliwość poprawy stanu istniejącego oraz możliwość właściwego wykorzystania gospodarczego bez szkody dla środowiska.

Funkcjonowanie inwestycji przewidzianych w projekcie planu może spowodować zmiany w środowisku przyrodniczym (rozumie się przez to oddziaływanie na zdrowie ludzi) w następujący sposób:

- naruszenia obiegu materii w środowisku
- ubytku rolnej przestrzeni produkcyjnej
- degradacji środowiska przez:
  - pośrednie zanieczyszczenie gleb i wód,
  - zanieczyszczenie powietrza (w tym hałas),
  - zniekształcenia pierwotnego krajobrazu,
  - zwiększenie wpływu antropopresji.

#### **9.1. Charakterystyka podstawowych ustaleń planu**

Obszar terenów objętych planem wynosi ok. 27 ha, w czym nie występują grunty leśne, występują natomiast grunty rolne klasy III, które są chronione ustaleniami planu.

Elementy obligatoryjne i nieobligatoryjne planu wymienione w art. 15 ust. 2 i 3 ustawy z dnia 27 marca 2003 r. o planowaniu i zagospodarowaniu przestrzennym (Dz. U. z 2023 r. poz. 977) określone są w sposób następujący:

W planie miejscowym ustala się:

- 1) przeznaczenie terenów oraz linie rozgraniczające tereny o różnym przeznaczeniu lub różnych zasadach zagospodarowania;
- 2) zasady ochrony i kształtowania ładu przestrzennego;
- 3) zasady ochrony dziedzictwa kulturowego i zabytków;
- 4) zasady ochrony środowiska, przyrody i krajobrazu oraz zasady kształtowania krajobrazu;
- 5) kształtowanie zabudowy oraz wskaźniki zagospodarowania terenu, maksymalną i minimalną intensywność zabudowy jako wskaźnik powierzchni całkowitej zabudowy w odniesieniu do powierzchni działki budowlanej, minimalny udział procentowy powierzchni biologicznie czynnej w odniesieniu do powierzchni działki budowlanej, maksymalną wysokość zabudowy, minimalną liczbę miejsc do parkowania w tym miejsca przeznaczone na parkowanie pojazdów zaopatrzonych w kartę parkingową i sposób ich realizacji oraz linie zabudowy i gabaryty obiektów;
- 6) ustalenia dotyczące sposobów zagospodarowania terenów lub obiektów podlegających ochronie na podstawie odrębnych przepisów;
- 7) ustalenia dotyczące szczegółowych zasad oraz warunków scalania i podziału nieruchomości;
- 8) szczególne warunki zagospodarowania terenów oraz ograniczenia w ich użytkowaniu;



9) ustalenia dotyczące zasad modernizacji, rozbudowy i budowy systemów komunikacji i infrastruktury technicznej;

10) ustalenia dotyczące wysokości stawek procentowych stanowiących podstawę do określania opłaty, o której mowa w art. 36 ust. 4 ustawy;

11) ustalenia dotyczące lokalizacji urządzeń wytwarzających energię z odnawialnych źródeł energii o mocy zainstalowanej większej niż 500 kW, a także ich stref ochronnych związanych z ograniczeniami w zabudowie oraz zagospodarowaniu i użytkowaniu terenu;

12) sposób usytuowania obiektów budowlanych w stosunku do dróg i innych terenów publicznie dostępnych oraz do granic przyległych nieruchomości, kolorystykę obiektów budowlanych oraz pokrycie dachów, minimalną powierzchnię nowo wydzielonych działek budowlanych.

Na obszarze objętym planem miejscowym nie występują uwarunkowania wymagające określenia ustaleń w zakresie:

- 1) ochrony krajobrazów kulturowych oraz dóbr kultury współczesnej;
- 2) obszarów przestrzeni publicznych;
- 3) granic i sposobów zagospodarowania terenów górniczych, obszarów szczególnego zagrożenia powodzią, obszarów osuwania się mas ziemnych, krajobrazów priorytetowych określonych w audycie krajobrazowym oraz w planach zagospodarowania przestrzennego województwa;
- 4) zakazu zabudowy;
- 5) sposobu i terminu tymczasowego zagospodarowania, urządzania i użytkowania terenów;
- 6) granic obszarów wymagających przeprowadzenia scaleń i podziałów nieruchomości;
- 7) obszarów rehabilitacji istniejącej zabudowy i infrastruktury technicznej, a także obszarów wymagających przekształceń lub rekultywacji;
- 8) lokalizacji obiektów handlowych o powierzchni sprzedaży powyżej 2000 m<sup>2</sup>;
- 9) granice terenów inwestycji celu publicznego o znaczeniu lokalnym, o znaczeniu ponadlokalnym umieszczonych w planie zagospodarowania przestrzennego województwa;
- 10) lokalizacji terenów rekreacyjno-wypoczynkowych oraz terenów służących organizacji imprez masowych;
- 11) granic pomników zagłady oraz ich stref ochronnych, a także ograniczeń dotyczących prowadzenia na ich terenie działalności gospodarczej, określonych w ustawie z dnia 7 maja 1999 r. o ochronie terenów byłych hitlerowskich obozów zagłady;
- 12) granic stref ochronnych terenów zamkniętych;
- 13) lokalizacji zakładów o zwiększonym lub dużym ryzyku wystąpienia poważnej awarii przemysłowej, o której mowa w przepisach odrębnych.

W projekcie planu ustalono następujące przeznaczenia terenów wyznaczonych liniami rozgraniczającymi:

- 1) Tereny zabudowy mieszkaniowej jednorodzinnej wolnostojącej, o łącznej powierzchni ok. 4,4282 ha, wyróżnione w części graficznej planu miejscowego jako: **1MNW, 2MNW, 3MNW**;
- 2) Tereny zabudowy letniskowej lub rekreacji indywidualnej, o powierzchni ok. 4,8653 ha, wyróżnione w części graficznej planu miejscowego jako: **1ML, 2ML, 3ML**;
- 3) Tereny elektrowni słonecznej, o powierzchni ok. 0,7987 ha, wyróżnione w części graficznej planu miejscowego jako: **1PEF, 2 PEF, 3 PEF, 4 PEF**;
- 4) Tereny drogi lokalnej o powierzchni ok. 0,8824 ha, wyróżnione w części graficznej planu miejscowego jako: **1KDL, 2KDL**;
- 5) Tereny komunikacji drogowej wewnętrznej o powierzchni ok. 0,4477 ha, wyróżnione w części graficznej planu miejscowego jako: **1KR, 2KR**;
- 6) Tereny rolnictwa z zakazem zabudowy o powierzchni ok. 4,2144 ha, wyróżnione w części graficznej planu miejscowego jako: **1RN, 2RN**;
- 7) Tereny zabudowy zagrodowej o powierzchni ok. 11,3753 ha, wyróżnione w części graficznej planu miejscowego jako: **1RZM, 2RZM, 3RZM, 4RZM**.

W ramach ustalonego przeznaczenia mieszczą się obiekty budowlane o funkcji zgodnej z przeznaczeniem terenu i urządzenia budowlane w rozumieniu przepisów ustawy prawo budowlane.

Ustalenia szczegółowe dotyczące terenów wyróżnionych w planie:

- 1) Tereny zabudowy mieszkaniowej jednorodzinnej wolnostojącej 1MNW, 2MNW, 3MNW
  - przeznaczenie terenu: MNW – teren zabudowy mieszkaniowej jednorodzinnej wolnostojącej
  - minimalny udział procentowy powierzchni biologicznie czynnej: 80%
  - maksymalna powierzchnia zabudowy: 20%,
  - maksymalna intensywność zabudowy: 0,4.
- 2) Tereny zabudowy letniskowej lub rekreacji indywidualnej 1ML, 2ML, 3ML
  - przeznaczenie terenu: ML – teren zabudowy letniskowej lub rekreacji indywidualnej,
  - przeznaczenie uzupełniające: MNW – teren zabudowy mieszkaniowej jednorodzinnej wolnostojącej,
  - minimalny udział procentowy powierzchni biologicznie czynnej: 80%
  - maksymalna powierzchnia zabudowy: 20%,
  - maksymalna intensywność zabudowy: 0,4.
- 3) Tereny elektrowni słonecznej 1PEF, 2 PEF, 3 PEF, 4 PEF
  - przeznaczenie terenu: PEF – teren elektrowni słonecznej, a także jej strefy ochronnej związanej z ograniczeniami w zabudowie oraz zagospodarowaniu i użytkowaniu terenu
  - minimalny udział procentowy powierzchni biologicznie czynnej: 40%
  - maksymalna powierzchnia zabudowy: 60%,
  - maksymalna intensywność zabudowy: 0,6.
- 4) tereny rolnictwa z zakazem zabudowy 1RN i 2RN
- 5) tereny zabudowy zagrodowej 1RZM, 2RZM, 3RZM, 4RZM
  - przeznaczenie terenu: RZM – teren zabudowy zagrodowej
  - minimalny udział procentowy powierzchni biologicznie czynnej: 50%
  - maksymalna powierzchnia zabudowy: 40%,
  - maksymalna intensywność zabudowy: 0,5.
- 6) tereny dróg lokalnych: 1KDL i 2KDL
- 7) teren komunikacji drogowej wewnętrznej: 1KR i 2KR.

#### **Ustalenia dotyczące zasad modernizacji, rozbudowy i budowy systemów komunikacji i infrastruktury technicznej**

W dokumencie przyjęto adaptację istniejącego systemu komunikacji, który wymaga nieznacznej rozbudowy.

1. Zasady z zakresu infrastruktury technicznej.

1) sieci infrastruktury technicznej na obszarze objętym planem miejscowym powiązane są z zewnętrznym istniejącym uzbrojeniem terenu i jednocześnie stanowią ich integralną część;

2) ustala się budowę nowych sieci i urządzeń infrastruktury technicznej w liniach rozgraniczających drogi wyznaczonej w planie miejscowym, na zasadach określonych w przepisach odrębnych;

3) dopuszcza się możliwość budowy infrastruktury technicznej na całym obszarze objętym planem miejscowym zgodnie z przepisami odrębnymi;

4) oznaczenia sieci infrastruktury technicznej projektowanej, wskazane na części graficznej planu miejscowego, określają orientacyjny przebieg uzbrojenia technicznego terenu, który może być skorygowany.

2. W zakresie zaopatrzenia w wodę ustala się:

1) zasilenie w wodę z istniejącej lub w razie potrzeby projektowanej sieci wodociągowej;

2) budowę sieci wodociągowej o średnicy nie mniej niż 32 mm, z zastrzeżeniem pkt 4;

3) zaopatrzenie w wodę dla potrzeb przeciwpożarowych z miejskiej sieci wodociągowej na zasadach określonych w przepisach odrębnych;

4) dla sieci wodociągowej na obszarze objętym planem nakaz zachowania parametrów sieci wymaganych dla ochrony przeciwpożarowej oraz realizacji hydrantów o wymaganej średnicy nominalnej, zgodnie z przepisami odrębnymi w zakresie przeciwpożarowego zaopatrzenia w wodę.

3. W zakresie odprowadzania ścieków bytowych, przemysłowych lub komunalnych ustala się:

1) nakaz odprowadzania ścieków do istniejącej lub w razie potrzeby projektowanej sieci kanalizacyjnej;

2) budowę sieci kanalizacyjnej o średnicy nie mniej niż 200 mm dla kanalizacji grawitacyjnej i nie mniej niż 63 mm dla kanalizacji tłocznej.

4. W zakresie odprowadzania wód opadowych i roztopowych ustala się:

1) odprowadzanie wód opadowych i roztopowych z terenów dróg do sieci kanalizacji deszczowej;

2) odprowadzanie wód opadowych i roztopowych na teren własnych nieruchomości: bezpośrednio do ziemi lub zbiorników retencyjnych, z zastrzeżeniem pkt. 3 lub do sieci kanalizacji deszczowej;

3) usunięcie z wód opadowych i roztopowych substancji określonych w przepisach odrębnych, przed ich wprowadzeniem do odbiornika, za pomocą urządzeń do podczyszczania, zlokalizowanych na terenie własnym inwestora;

4) utwardzenie i skanalizowanie terenów, na których może dojść do zanieczyszczenia substancjami, o których mowa w pkt 3.

5. W zakresie gospodarki odpadami ustala się obowiązek dostosowania do obowiązujących przepisów odrębnych oraz obowiązujących w tym zakresie przepisów lokalnych.

6. W zakresie zaopatrzenia w energię elektryczną ustala się:

1) zasilanie w energię elektryczną w oparciu o istniejące lub projektowane stacje oraz linie elektroenergetyczne średniego i niskiego napięcia;

2) dopuszcza się przebudowę istniejących sieci elektroenergetycznych i ich skablowanie.

7. W zakresie indywidualnych systemów pozyskiwania energii, ustala się na wszystkich terenach przeznaczonych do zabudowy dopuszczenie realizacji mikroinstalacji w rozumieniu przepisów o odnawialnych źródłach energii. Na terenach wyróżnionym w części graficznej planu miejscowego jako PEF, ustala się realizację urządzeń wytwarzających energię z odnawialnych źródeł energii o mocy zainstalowanej powyżej 500 kW.

8. W zakresie infrastruktury telekomunikacyjnej ustala się:

1) zaspokojenie potrzeb poprzez sieci i urządzenia telekomunikacji różnych operatorów;

2) sieć telekomunikacyjną należy realizować jako podziemną.

9. W zakresie zaopatrzenia w ciepło ustala się:

1) zaopatrzenie w ciepło należy realizować indywidualnie;

2) ustala się ogrzewanie paliwami niskoemisyjnymi oraz energią elektryczną zgodnie z obowiązującymi przepisami odrębnymi lub odnawialnymi źródłami energii, takimi jak panele ogniw fotowoltaicznych czy kolektory słoneczne umieszczane na dachach budynków;

3) zakaz ogrzewania budynków urządzeniami o niskiej sprawności, które przy wytwarzaniu energii cieplnej powodują przekroczenia dopuszczalnych zawartości substancji szkodliwych w powietrzu zgodnie z obowiązującymi przepisami odrębnymi.

10. Dopuszcza się realizację gazociągów w liniach rozgraniczających wszystkich dróg na potrzeby gazyfikacji gminy Jeleniewo, na zasadach określonych w przepisach odrębnych, z dopuszczeniem, o którym mowa w ust. 1 pkt. 3.

11. Dopuszcza się indywidualne zaopatrzenie w gaz, zgodnie z obowiązującymi przepisami odrębnymi.

## **Oddziaływanie ustaleń projektu na środowisko**

Do przedstawienia przewidywanych znaczących oddziaływań, w tym oddziaływań bezpośrednich, pośrednich, wtórnych, skumulowanych, krótkoterminowych, średnioterminowych i długoterminowych, stałych i chwilowych oraz pozytywnych i negatywnych, na poszczególne komponenty środowiska, tj.: różnorodność biologiczną, ludzi, zwierzęta, rośliny, wody powierzchniowe, wody podziemne, powietrze, powierzchnię ziemi, krajobraz, klimat akustyczny, zasoby naturalne, zabytki, dobra materialne i obszary NATURA 2000, wykorzystano matrycę oddziaływań.

Wpływ projektowanego zagospodarowania obszaru objętego projektem rozpatrzony został poprzez zbadanie zagrożeń środowiska takich jak:

- zanieczyszczenie powietrza,
- zanieczyszczenie wód powierzchniowych i podziemnych,
- zanieczyszczenie gleb,
- emisję hałasu,
- promieniowanie elektromagnetyczne.

Prognozowane oddziaływanie i natężenie zagrożeń środowiska przedstawia poniższa matryca.

**Tabela nr 1 - Matryca oddziaływań – tereny rolne z zakazem zabudowy (RN) korzystne**

		ELEMENTY ŚRODOWISKA													
		NATURA 2000	różnorodność biologiczna	ludzie	zwierzęta	rośliny	wody powierzchniowe	wody podziemne	powietrze	powierzchnia ziemi	krajobraz	klimat akustyczny	zasoby naturalne	zabytki	dobra materialne
ODDZIAŁYWANIE	bezpośrednie	-	-	-	-	-	-	+	-	+	-	-	-	-	-
	pośrednie	-	-	-	-	-	-	+	-	+	-	-	+	-	-
	wtórne	-	-	-	-	-	-	-	-	-	-	-	-	-	-
	skumulowane	-	-	-	-	-	-	-	-	-	-	-	-	-	-
	krótkoterminowe	-	-	-	-	-	-	-	-	-	-	-	-	-	-
	średnioterminowe	-	-	-	-	-	-	-	-	-	-	-	-	-	-
	długoterminowe	-	-	-	-	-	-	-	-	-	-	-	-	-	-
	stałe	-	-	-	-	-	-	-	-	-	-	-	-	-	-
	chwilowe	-	-	-	-	-	-	+	-	+	-	+	-	-	-
	pozytywne	+	+	+	+	+	-	-	+	+	+	+	+	-	-
	negatywne	-	-	-	-	-	-	-	-	-	-	-	-	-	-

Objaśnienia:

+ - oddziaływanie występuje;

- - oddziaływanie nie występuje lub prawie nie występuje.

Oddziaływanie na środowisko rolnictwa można określić jako korzystne ze względu małe lub brak oddziaływań w poszczególnych elementach środowiska.

**Tabela nr 2 - Matryca oddziaływań – osadnictwa (MNW, ML, RZM) neutralne**

		ELEMENTY ŚRODOWISKA													
--	--	---------------------	--	--	--	--	--	--	--	--	--	--	--	--	--

		NATURA 2000	różnorodność biologiczna	ludzie	zwierzęta	rośliny	wody powierzchniowe	wody podziemne	powietrze	powierzchnia ziemi	krajobraz	klimat akustyczny	zasoby naturalne	zabytki	dobra materialne
ODDZIAŁYWANIE	bezpośrednie	-	+	-	+	+	+	+	+	+	+	+	-	-	-
	pośrednie	-	-	+	+	+	+	+	-	+	-	-	+	-	-
	wtórne	-	-	-	+	+	-	-	-	-	-	-	-	-	-
	skumulowane	-	+	-	-	-	+	+	+	+	+	+	+	-	-
	krótkoterminowe	+	+	+	+	+	-	+	+	+	-	+	-	-	-
	średnioterminowe	-	-	-	+	+	-	+	-	-	+	-	-	-	-
	długoterminowe	-	-	+	-	-	+	+	+	+	+	+	+	-	-
	stałe	+	+	-	-	-	+	-	+	+	+	+	+	-	-
	chwilowe	-	+	+	+	+	-	-	+	+	-	+	+	-	-
	pozytywne	+	+	-	-	+	-	-	-	-	-	-	-	+	-
	negatywne	-	-	-	-	+	+	-	-	-	-	-	-	-	-

Objaśnienia:

+ - oddziaływanie występuje;

-- oddziaływanie nie występuje lub prawie nie występuje.

Oddziaływanie na środowisko osadnictwa można określić jako neutralne ze względu małe lub brak oddziaływań w poszczególnych elementach środowiska.

**Tabela nr 3** - Matryca oddziaływań – terenów komunikacji i OZE w formie farm fotowoltaicznych (**KDL, KR, PEF**) neutralne

		ELEMENTY ŚRODOWISKA													
		NATURA 2000	różnorodność biologiczna	ludzie	zwierzęta	rośliny	wody powierzchniowe	wody podziemne	powietrze	powierzchnia ziemi	krajobraz	klimat akustyczny	zasoby naturalne	zabytki	dobra materialne
ODDZIAŁYWANIE	bezpośrednie	-	+	-	+	+	-	+	+	+	+	+	-	-	-
	pośrednie	+	-	+	+	+	+	-	-	-	-	-	-	-	-
	wtórne	-	+	-	+	+	-	-	-	-	-	-	-	-	-
	skumulowane	-	+	-	-	-	-	-	+	-	-	+	-	-	-
	krótkoterminowe	+	+	+	+	+	+	+	+	+	-	-	-	-	-
	średnioterminowe	-	-	-	+	-	-	-	-	-	-	-	-	-	-
	długoterminowe	-	-	+	-	-	-	-	+	+	+	+	-	-	-
	stałe	+	-	+	+	-	-	-	+	+	+	+	-	-	-
	chwilowe	-	+	+	+	+	+	+	+	-	-	-	-	-	-
	pozytywne	-	-	-	-	-	-	-	-	-	-	-	-	-	-
	negatywne	-	-	-	-	-	-	-	-	-	-	-	-	-	-

Objaśnienia:

+ - oddziaływanie występuje;

-- oddziaływanie nie występuje lub prawie nie występuje.

Lokalizacja dróg wykazuje średnie oddziaływanie na poszczególne elementy środowiska co w konsekwencjo można określić jako neutralne oddziaływanie przedmiotowej inwestycji na środowisko, lokalizacja OZE w formie farm fotowoltaicznych wykazuje średnie oddziaływanie na poszczególne

elementy środowiska w związku z niewielką skalą inwestycji (nieznaczna obszarowo) co w konsekwencjo można określić jako neutralne oddziaływanie przedmiotowej inwestycji na środowisko

W wyżej przedstawionych matrycach poszczególne rodzaje oddziaływań skojarzono z wybranymi, istotnymi komponentami środowiska. W każdym przypadku określono występowanie oddziaływania, względnie jego brak, z kwalifikacją, czy jest to relacja korzystna, czy niekorzystna dla środowiska. Tym samym dokonano jakościowego szacowania oddziaływań. Ilościową analizę oddziaływań przedstawiono w podrozdziałach do niniejszego rozdziału.

Uogólniając po analizie projektowanych zamierzeń Planu, można przepuszczać jakiego rodzaju oddziaływania wystąpią. Oddziaływania te mogą być trwałe lub odwracalne. Będą powstawały na przestrzeni dłuższego okresu czasu, trudnego do określenia. Oddziaływania te będą inne na etapie realizacji i inne na etapie funkcjonowania. Przy użyciu technik i metod chroniących środowisko realizacja ustaleń planu nie będzie przyczyną degradacji wartości przyrodniczej obszaru planu. W poniższej tabeli przedstawiono potencjalny wpływ realizacji Planu na poszczególne elementy środowiska przyrodniczego, szczegółowo opisane w punktach 9.2 – 9.11.

POTENCJALNY WPŁYW REALIZACJI Planu... NA:	TAK	NIE	PRAWDOPODOBNIENIE
<b>Powietrze</b>			
- wzrost zanieczyszczenia powietrza (pyły, gazy)			+
- powstanie odorów		+	
<b>Klimat akustyczny</b>			
- wzrost hałasu		+	
- wibracje		+	
<b>Powierzchnię ziemi</b>			
- zniszczenie warstw powierzchniowych (warstwy gleb)	+		
- zmiany rzeźby terenu		+	
- wzrost erozji wietrznej		+	
- wzrost zagrożenia osuwiskami		+	
<b>Hydrosferę</b>			
- zmiany w obecnych przepływach wody		+	
- zmiany jakości wód		+	
- zmiany poziomu zwierciadła wód gruntowych		+	
- zmiany ilości wód powierzchniowych lub podziemnych		+	
- zrzuty ścieków do wód		+	
<b>Roślinność</b>			
- zmiany różnorodności siedlisk, w tym ich fragmentacja		+	
- wprowadzenie nowych gatunków w tym obcych geograficznie		+	
<b>Zwierzęta</b>			

POTENCJALNY WPŁYW REALIZACJI Planu... NA:	TAK	NIE	PRAWDOPODOBNIENIE
- zmiany różnorodności gatunkowej		+	
- przecięcie szlaków wędrówek i migracji zwierząt		+	
<b>Krajobraz</b>			
- zmiana ukształtowania terenu	+		
- zwiększenie stopnia urbanizacji	+		
- wartości estetycznych krajobrazu			+
<b>Klimat</b>			
- zmiany cech klimatu		+	

## 9.2. Różnorodność biologiczna i roślinność

Ochrona różnorodności oraz roślin polega na:

- zachowaniu cennych ekosystemów, różnorodności biologicznej i utrzymaniu równowagi przyrodniczej;
- tworzeniu warunków prawidłowego rozwoju i optymalnego spełniania przez roślinność funkcji biologicznej w środowisku;
- zapobieganiu lub ograniczaniu negatywnych oddziaływań na środowisko, które mogłyby niekorzystnie wpływać na zasoby oraz stan roślin.

Oddziaływanie wyżej wymienionych inwestycji na różnorodność biologiczną i roślinność będzie miało miejsce głównie na etapie realizacji (budowy) inwestycji.

Ustalenia proponowane w planie przyczynią się do likwidacji bioróżnorodności na terenach przyszłych inwestycji, które proponowane są na terenach częściowo nieużytkowanych gruntów rolnych. Grunty rolne nieużytkowane rolniczo, wykorzystywane pod zabudowę, zostaną zamienione częściowo na tereny budowlane. Rekompensatą zajęcia tych terenów będą tereny zielone – biologicznie czynne (nie mniej niż 40%) proponowane na terenach zainwestowania. A także pozostawienie w stanie nienaruszonym istniejącej roślinności przybrzeżnej, zadrzewień, zakrzaczeń i innych form roślinnych na terenie wolnym od inwestycji. Przyszłą zabudowę, inwestycje należy wkomponowywać w istniejące tereny zielone tak, aby likwidacja drzew czy krzewów była jak najmniejsza.

## 9.3. Ludzie

Wpływ inwestycji przewidzianych planem na ludzi, to wpływ na którykolwiek element środowiska. Nie przewiduje się jednoznacznie negatywnych oddziaływań inwestycji przewidzianych planem. Zwiększy się ilość hałasu i innych zanieczyszczeń spowodowanych nowym zainwestowaniem, w trakcie ich realizacji. Hałas spowodowany tymi działaniami nie przekroczy dopuszczalnych norm, będzie to hałas czasowy związany z realizacją nowych inwestycji, co nie powinno wpłynąć negatywnie na ludzi zamieszkujących te tereny.

Nie przewiduje się pogorszenia warunków życia ludzi.

## 9.4. Zwierzęta i roślinność

Ochrona zwierząt polega na:

- zachowaniu cennych ekosystemów, różnorodności biologicznej i utrzymaniu równowagi przyrodniczej;
- tworzeniu warunków prawidłowego rozwoju i optymalnego spełniania przez zwierzęta funkcji biologicznej w środowisku;

- zapobieganiu lub ograniczaniu negatywnych oddziaływań na środowisko, które mogłyby niekorzystnie wpływać na zasoby oraz stan zwierząt.

Zwiększy się penetracja terenu, hałas, zajecie terenów pod zabudowę, co spowoduje migrację zwierząt analizowanego obszaru poza ich zasięg. Nowa zabudowa powinna być tworzona bez większych strat dla trwałej roślinności tego terenu. Drzewa, krzewy powinny pozostać w stanie dotychczasowym w jak największym stopniu.

Zaleca się również tworzenie terenów zielonych, biologicznie czynnych (powyżej 40%).

Podłączenie do sieci wodno-kanalizacyjnej przedmiotowego terenu nie będzie powodem strat w faunie i florze.

### 9.5. Powietrze atmosferyczne i klimat akustyczny

Ochrona powietrza polega na zapewnieniu jak najlepszej jego jakości poprzez:

- utrzymanie poziomów substancji w powietrzu poniżej dopuszczalnych dla nich poziomów lub co najmniej na tych poziomach;

- zmniejszanie poziomów substancji w powietrzu co najmniej do dopuszczalnych, gdy nie są one dotrzymane;

- zmniejszanie i utrzymanie poziomów substancji w powietrzu poniżej poziomów docelowych albo poziomów celów długoterminowych lub co najmniej na tych poziomach.

Ochrona przed hałasem polega na zapewnieniu jak najlepszego stanu akustycznego środowiska poprzez:

- utrzymanie poziomu hałasu poniżej dopuszczalnego lub co najmniej na tym poziomie;

- zmniejszanie poziomu hałasu co najmniej do dopuszczalnego, gdy nie jest on dotrzymany.

Do zaintronizowanego terenu dostaną się zwiększone ilości emisji różnych substancji powstających w procesach spalania paliw w trakcie realizacji inwestycji. Największą rolę w zanieczyszczeniu powietrza odgrywają: dwutlenek siarki, tlenki azotu, tlenek i dwutlenek węgla, pyły, węglowodory.

Na poziomie lokalnym, czyli na poziomie tworzenia nowego ładu przestrzennego na terenach przewidzianych planem, realizacja ochrony powietrza polega na ograniczaniu powstawania nowych zanieczyszczeń, zgodnie z zasadą zrównoważonego rozwoju, przy uwzględnieniu lokalnych walorów i wrażliwości środowiska.

Wzrośnie również ilość hałasu a ochrona przed hałasem to zapewnienie utrzymania hałasu poniżej dopuszczalnej normy lub co najmniej na tym poziomie. Normy zawarte są w stosownych aktach prawnych.

Hałas jak i emisja zanieczyszczeń spowodowane będą tworzeniem nowych inwestycji i związanej z nią całą infrastrukturą. Ilość i jakość zanieczyszczeń nie przekroczy dopuszczalnych norm ze względu na niewielkie zainwestowanie przewidziane planem oraz zalecenie stosowania paliw niskoemisyjnych.

Przewidziane w projekcie planu zastosowanie źródeł ciepła w oparciu o technologie proekologiczne jest rozwiązaniem korzystnym z punktu widzenia oddziaływania na środowisko. Komunikacja samochodowa wzdłuż istniejących i projektowanych dróg ze względu na niewielką intensywność nie spowoduje znaczącego wzrostu emisji zanieczyszczeń.

### 9.6. Krajobraz i powierzchnia ziemi

Ochrona powierzchni ziemi polega na:

- racjonalnym gospodarowaniu,

- zachowaniu funkcji środowiskowych, gospodarczych, społecznych i kulturowych,

- zapobieganiu zanieczyszczeniu substancjami powodującym ryzyko;

- zachowanie jak najlepszego stanu gleby;

- zapobieganiu ruchom masowym ziemi i ich skutkom;

- przeciwdziałaniu niekorzystnym zmianom naturalnego ukształtowania powierzchni ziemi.



Do krajobrazu wiejskiego z funkcją rekreacyjną, w różnym stopniu zabudowanego, wprowadza się zabudowę o podobnym przeznaczeniu i charakterze co nie powinno wpłynąć negatywnie na krajobraz. Należy pamiętać, aby nowa zabudowa nie stała się dominantą w krajobrazie a każdy nowo powstały obiekt powinien być uzupełniony terenami zieleni rodzimej.

Nie przewiduje się zmiany naturalnego ukształtowania terenu. Należy przeciwdziałać niekorzystnym zmianom naturalnego ukształtowania powierzchni ziemi poprzez racjonalne wykorzystanie warstwy próchnicznej gleby w kierunku odtworzenia i ulepszenia gleb na terenach budów.

### **9.7. Wody powierzchniowe i wody podziemne**

Ochrona wód polega na zapewnieniu ich jak najlepszej jakości, w tym utrzymywanie ilości wody na poziomie zapewniającym ochronę równowagi biologicznej, w szczególności przez:

- utrzymanie jakości wód powyżej albo co najmniej na poziomie wymaganym w przepisach;
- doprowadzenie jakości wód co najmniej do wymaganego przepisami poziomu, gdy nie jest on osiągnięty.

Projekt planu nie stanowi zagrożenia dla wód, planuje się odprowadzenie ścieków sanitarnych z projektowanej zabudowy wyłącznie do istniejącej kanalizacji wiejskiej. Zaopatrzenie w wodę projektuje się z lokalnej sieci wodociągowej. Wody opadowe z terenów budowlanych należy odprowadzać powierzchniowo i zagospodarować w obrębie własnych działek, odprowadzenie wód opadowych z terenów komunikacyjnych w oparciu o istniejący i projektowany system odwadniania. Zakazuje się również nawożenia. Rozwiązania proponowane w planie zabezpieczą wody podziemne i powierzchniowe przed zanieczyszczeniami. Zapewnią najlepszą jakość wód wymaganych w przepisach.

### **9.8. Zasoby naturalne**

Surowce, które człowiek czerpie ze środowiska przyrodniczego na swoje potrzeby nazywają się zasobami naturalnymi ziemi. Zasoby te dzielą się na nieorganiczne takie jak: powietrze atmosferyczne, surowce mineralne, gleba, woda oraz organiczne tj. rośliny i zwierzęta.

Wpływ realizacji przedmiotowych inwestycji ustalonych planem, na stan zasobów naturalnych został omówiony powyżej na poszczególny element środowiska przyrodniczego. Oddziaływanie będzie długoterminowe, stałe i bezpośrednie, ale nie będzie to oddziaływanie jednoznacznie negatywne.

### **9.9. Zabytki i dobra materialne**

Obszar objęty planem położony jest poza obszarami wpisanymi do rejestru zabytków. Na obszarach objętych planem miejscowym nie występują zabytki nieruchome wpisane do rejestru zabytków. W obszarze opracowania znajdują się obiekty zabytkowe ujęte w ewidencji zabytków;

1) na działce nr geod. 372 obręb Wołownia występuje zabytek nieruchomy ujęty w wojewódzkiej ewidencji zabytków: Dom mieszkalny nr 28 (karta oprac. J. E. Ługowska, 23 września 1978 r., karta WUOZ w Białymstoku Del. W Suwałkach nr 1306);

2) na działce nr geod. 195/2 obręb Żywa Woda występują zabytki nieruchome ujęte w wojewódzkiej ewidencji zabytków: Dom mieszkalny nr 17 (karta oprac. J. Świdorski, 28 września 1978 r., karta WUOZ w Białymstoku Del. W Suwałkach nr 1344) i stodoła (karta oprac. J. Świdorski, 28 września 1978 r., karta WUOZ w Białymstoku Del. W Suwałkach nr 1345).

Na obszarach objętych planem miejscowym nie występują stanowiska archeologiczne.

### **9.10. Obszary Natura 2000**

W części obszaru w obrębie Wołownia, w granicach obszaru Natura 2000\_S00 Jeleniewo PLH200001, obowiązują postanowienia Zarządzenia regionalnego Dyrektora Ochrony Środowiska w Białymstoku z dnia 30 kwietnia 2014 r. w sprawie ustanowienia planu zadań ochronnych dla obszaru

Natura 2000 Jeleniewo PLH200001 (Dz. Urz. Woj. Podlaskiego z 2014 r. poz. 1771, z 2016 r. poz. 1991, z 2019 r. poz. 1910).

Specjalny obszar ochrony siedlisk Natura 2000 (SOO) Jeleniewo PLH200001, wyznaczony został na mocy Dyrektywy Rady 92/43/EWG z dnia 21 maja 1992r. w sprawie ochrony siedlisk przyrodniczych oraz dzikiej fauny i flory (Dz.U.L 206 z 22.7.1992, str.7). Jako obszar mający znaczenie dla Wspólnoty (tzw. „obszar siedliskowy”) zatwierdzony został decyzją Komisji Europejskiej 2013/741/UE z dnia 7 listopada 2013 r. przyjmującą na mocy dyrektywy Rady 92/43/EWG siódmy zaktualizowany wykaz terenów mających znaczenie dla Wspólnoty składających się na kontynentalny region biogeograficzny (Dz. U. UE. L 350 z 21.12.2013).

Celem utworzenia obszaru była ochrona największej w Polsce kolonii lęgowej nietoperza nocka łydkowłosego *Myotis dasycneme*, jednego z najrzadszych i zagrożonych wymarciem wśród gatunków tej grupy w Europie oraz terenu jego żerowisk.

Obszar Natura 2000 Jeleniewo obejmuje swym zasięgiem również dolinę Czarnej Hańczy, największej rzeki Suwalszczyzny. W górnym biegu rzeki obserwuje się liczne zakola, przetomy, głazowiska. Na tym odcinku Czarna Hańcza, płynąc w głębokiej polodowcowej rynnie, przypomina wręcz rzekę podgórską o wartkim nurcie, niewielkiej głębokości i wysokiej przejrzystości wody. W Okolicach Turtula rzeka spowalnia swój bieg i meandruje w kierunku Suwałk rozległa doliną. Część lasów w sąsiedztwie koryta rzeki to łągi olszowo-jesionowe o wysokiej wartości przyrodniczej oraz tzw. łągi źródliskowe.

Przedmioty ochrony obszaru Natura 2000 Jeleniewo;

**91EO** – łągi wierzbowe, topolowe, olszowe i jesionowe- Pielęgnacja lasu, kształtowanie właściwej struktury siedliska. Zabiegi pielęgnacyjne, regulacja zagęszczenia drzewostanu o charakterze jednostkowym lub grupowym z pozostawianiem martwego drewna. Natężenie zabiegów powinno wynikać z obowiązującego planu urządzania lasu lub uproszczonego planu urządzania lasu. Termin wykonania: w zależności od potrzeb i stanu lasu, w okresie obowiązywania PZO. Ochrona bierna. Wyłączyć z użytkowania, z wyjątkiem usuwania drzew zagrażających bezpieczeństwu publicznemu. Nie zidentyfikowano zagrożeń istniejących;

**7230** – Górskie i nizinne torfowiska zasadowe o charakterze młak, turzycowisk i mechowisk;  
**bóbr** (castor fiber).

Oceniając sposób dotychczasowego użytkowania terenu, jak i wprowadzane zmiany, które nie generują znaczących różnic w zagospodarowaniu i są planowane w stosunkowo niewielkiej skali, można wykluczyć bezpośredni wpływ na powyższe cele zadań ochronnych.

Realizacja ustaleń miejscowego planu zagospodarowania przestrzennego, nie ingeruje w tymczasowe cele ochrony dla obszarów Natura 2000 bezpośrednio – nie wychodzi poza granice terenu opracowania, więc nie wkracza w tereny siedlisk chronionych gatunków. Oczywiście będzie występować oddziaływanie pośrednie, szczególnie na etapie realizacji inwestycji – prace budowlane będą się wiązać ze zintensyfikowanym ruchem pojazdów i maszyn, hałasem, być może zapyleniem powietrza, czy zanieczyszczeniem światłem. Istotne jest, by ze względu na znaczenie przyrodnicze obszarów Natura 2000 i obecność w pobliżu wielu chronionych gatunków, zawsze stosować najlepsze możliwe rozwiązania techniczne a szczególnie uciążliwe pod względem hałasu prace wykonywać w czasie, gdy negatywne oddziaływanie będzie najmniejsze (poza okresem lęgowym).

Realizacja planu będzie wiązała się z pojawieniem oddziaływań pośrednich również na etapie użytkowania – obecność ludzi, a przez to zwiększonym ruchem samochodowym i obecnością człowieka. Problemem może być oświetlenie nocne obiektów – należy stosować rozwiązania minimalizujące „zaśmiecanie” otoczenia światłem. Nie będą to jednak oddziaływania znaczące. Funkcjonowanie istniejących w granicy planu siedlisk rolniczych przez lata doprowadziło do powstania stanu równowagi, którego nie powinny zakłócić ustalenia wprowadzone w projekcie planu miejscowego.

### **9.11. Uwarunkowania ochrony środowiska kulturowego, zabytków, dóbr kultury współczesnej i krajobrazu kulturowego**

Na przedmiotowym terenie występują zabytki, zagadnienie zostało przedstawione w punkcie 9.9. Należy stosować przepisy odrębne ustawy z dnia 23 lipca 2003 r. – o ochronie zabytków i opiece nad zabytkami.

### **10. Rozwiązania mające na celu zapobiegania, ograniczanie lub kompensację przyrodniczą negatywnych oddziaływań na środowisko, mogących być rezultatem realizacji projektowanego dokumentu, w szczególności na cele i przedmioty ochrony obszaru Natura 2000 oraz integralność tego obszaru**

W miejscowym planie zagospodarowania przestrzennego terenów położonych w obrębach geodezyjnych Wołownia, Żywa Woda, Podwysokie Jeleniewskie, Okrągłe i Prudziszki w gminie Jeleniewo wprowadzono zapisy mające na celu ochronę środowiska:

- 1) nakaz realizacji zieleni towarzyszącej zabudowie i utrzymania naturalnej retencji terenowej;
- 2) realizacja przedsięwzięć mogących oddziaływać na środowisko zgodnie z przepisami odrębnymi;
- 3) zasilenie w wodę z istniejącej sieci wodociągowej;
- 4) nakaz odprowadzania ścieków do sieci kanalizacyjnej, tymczasowo do urządzeń indywidualnych budowanych i użytkowanych zgodnie z przepisami;
- 5) usunięcie z wód opadowych i roztopowych substancji określonych w przepisach odrębnych, przed ich wprowadzeniem do odbiornika, za pomocą urządzeń do podczyszczania, zlokalizowanych na terenie własnym inwestora;
- 6) w zakresie indywidualnych systemów pozyskiwania energii ustala się na budynkach dopuszczenie realizacji urządzeń wytwarzających energię z odnawialnych źródeł energii o mocy zainstalowanej do 500 kW;
- 7) w zakresie zaopatrzenia w ciepło ustala się:
  - zaopatrzenie w ciepło należy realizować indywidualnie;
  - ustala się ogrzewanie paliwami niskoemisyjnymi oraz energią elektryczną zgodnie z obowiązującymi przepisami odrębnymi lub odnawialnymi źródłami energii, takimi jak panele ogniwo fotowoltaicznych czy kolektory słoneczne umieszczane na dachach budynków;
  - zakaz ogrzewania budynków urządzeniami o niskiej sprawności, które przy wytwarzaniu energii cieplnej powodują przekroczenia dopuszczalnych zawartości substancji szkodliwych w powietrzu zgodnie z obowiązującymi przepisami odrębnymi.

Na obszarze objętym planem występują elementy ponadlokalne zagospodarowania w zakresie infrastruktury radiokomunikacji i teletransmisji oraz sieci ekologicznej wynikające z postanowień Planu Zagospodarowania Przestrzennego Województwa Podlaskiego stanowiącego załącznik do uchwały Sejmiku Województwa Podlaskiego Nr XXXVI/330/17 z dnia 22 maja 2017 r. w sprawie Planu Zagospodarowania Przestrzennego Województwa Podlaskiego zmienionej uchwałą Sejmiku Województwa Podlaskiego Nr XXXIX/356/17 z dnia 28 sierpnia 2017 r. (Dz. Urz. Woj. Podl. z 2017 r. poz. 2777, poz. 3270). Są to:

- 1) linia radiowa RTCN Suwałki/Krzemieniucha – SLR Kamień, dla linii radiowej ustalono pas ochronny linii radiowej o szerokości 60 m, po 30,0 m po obu stronach od osi linii, zgodnie z oznaczeniem na rysunku planu;
- 2) obszary stanowiące sieć ekologiczną województwa - główny korytarz ekologiczno-migracyjny regionalnej sieci ekologicznej – Korytarz GKPn-4A Puszcza Augustowska – Puszcza Romincka.

### **11. Rozwiązania alternatywne do rozwiązań zawartych w projektowanym dokumencie wraz z uzasadnieniem ich wyboru oraz opis metod dokonania oceny prowadzącej do tego wyboru**

**albo wyjaśnienie braku rozwiązań alternatywnych, w tym wskazania napotkanych trudności wynikających z niedostatków techniki lub luk we współczesnej wiedzy.**

Ze względu na fakt, że zakres planu jest uzupełnieniem istniejącego zagospodarowania i wprowadza nowe funkcje będące kontynuacją istniejącego zagospodarowania i wyznaczeniem terenów związanych z rozwojem osadnictwa zgodnie z polityką przestrzenną gminy, na etapie sporządzania projektu planu przyjęto rozwiązanie zaproponowane przez zainteresowane strony i uwzględniono w projekcie miejscowego planu zagospodarowania przestrzennego.

W trakcie sporządzania prognozy oddziaływania na środowisko do projektu miejscowego planu zagospodarowania przestrzennego nie napotkano na istotne trudności.

**12. Opis przewidywanych metod i częstotliwość monitoringu w przypadku znaczącego wpływu na środowisko, spowodowanego realizacją inwestycji**

Projektowane inwestycje nie wymagają specjalnego monitoringu ze względu na małą szkodliwość. Ewentualne losowe przypadki szkodliwości wynikające z awarii sprzętu czy innych nie przewidzianych zdarzeń będą natychmiast usuwane i monitorowane przez służby do tego powołane.

**13. Streszczenie w języku niespecjalistycznym**

Prognoza oddziaływania na środowisko dotyczy Uchwały Nr XLV.279.2023 Rady Gminy Jeleniewo z dnia 10 marca 2023 r., w sprawie przystąpienia do sporządzenia Miejscowego planu zagospodarowania przestrzennego terenów położonych w obrębach geodezyjnych Wołownia, Żywa Woda, Podwysokie Jeleniewskie, Okrągłe i Prudziszki w gminie Jeleniewo. Przedmiotem mpzp są tereny wiejskie, w części zabudowane, a celem jest uwzględnienie wniosków mieszkańców o opracowanie planu miejscowego oraz zastąpienie ustaleń obowiązującego miejscowego planu zagospodarowania przestrzennego przyjętego Uchwałą Nr XII/67/08 Rady Gminy Jeleniewo z dnia 13 lutego 2008 r. ogłoszona w Dz. U. Woj. Podlaskiego z dnia 11 marca 2008 r. Nr 66, poz. 598 w sprawie Miejscowego planu zagospodarowania przestrzennego w części wsi: Podwysokie Jeleniewskie, Okrągłe, Prudziszki i Żywa Woda w zakresie lokalizacji niewybudowanych elektrowni wiatrowych. Opracowanie planu miejscowego jest działaniem w kierunku realizacji założeń dotyczących rozwoju miejscowości Wołownia i Żywa Woda, określonych w Studium uwarunkowań i kierunków zagospodarowania przestrzennego gminy Jeleniewo - Uchwałą Nr XXVII/150/2017 z dnia 31 października 2017 r. Opracowywany plan reguluje obecne zagospodarowanie terenów we wsi Wołownia i Żywa Woda i wprowadza ustalenia planistyczne by realizować politykę rozwoju przestrzeni określoną w studium. Obszar terenów objętych planem wynosi ok. 27 ha.

W projekcie planu ustalono następujące przeznaczenia terenów wyznaczonych liniami rozgraniczającymi:

- 1) Tereny zabudowy mieszkaniowej jednorodzinnej wolnostojącej, o łącznej powierzchni ok. 4,4282 ha, wyróżnione w części graficznej planu miejscowego jako: **1MNW, 2MNW, 3MNW**;
- 2) Tereny zabudowy letniskowej lub rekreacji indywidualnej, o powierzchni ok. 4,8653 ha, wyróżnione w części graficznej planu miejscowego jako: **1ML, 2ML, 3ML**;
- 3) Tereny elektrowni słonecznej, o powierzchni ok. 0,7987 ha, wyróżnione w części graficznej planu miejscowego jako: **1PEF, 2 PEF, 3 PEF, 4 PEF**;
- 4) Tereny drogi lokalnej o powierzchni ok. 0,8824 ha, wyróżnione w części graficznej planu miejscowego jako: **1KDL, 2KDL**;
- 5) Tereny komunikacji drogowej wewnętrznej o powierzchni ok. 0,4477 ha, wyróżnione w części graficznej planu miejscowego jako: **1KR, 2KR**;
- 6) Tereny rolnictwa z zakazem zabudowy o powierzchni ok. 4,2144 ha, wyróżnione w części graficznej planu miejscowego jako: **1RN, 2RN**;

7) Tereny zabudowy zagrodowej o powierzchni ok. 11,3753 ha, wyróżnione w części graficznej planu miejscowego jako: **1RZM, 2RZM, 3RZM, 4RZM**.

W ramach ustalonego przeznaczenia mieszczą się obiekty budowlane o funkcji zgodnej z przeznaczeniem terenu i urządzenia budowlane w rozumieniu przepisów ustawy prawo budowlane.

Celem prognozy jest określenie wpływu na środowisko (rozumie się przez to również oddziaływanie na zdrowie ludzi):

- skutków wynikających z przeznaczenia terenu,
- skutków realizacji projektu ustaleń planu na poszczególne komponenty środowiska.

Prognoza ocenia stan i funkcjonowanie środowiska,

- zgodność z przepisami prawa z zakresu ochrony środowiska,
- ocenia zagrożenia dla środowiska i zmiany w krajobrazie.

Opracowywany plan porządkuje obecne zagospodarowanie terenu.

Celem planu jest:

- ustalenie przeznaczenia i zasad zagospodarowania terenów oraz form ochrony terenów, z zachowaniem warunków określonych w ustawach i przepisach odrębnych;
- kształtowanie ładu przestrzennego oraz łagodzenie konfliktów przestrzennych.

Obszar objęty planem miejscowym położony jest w granicach Obszaru Chronionego Krajobrazu „Pojezierze Północnej Suwalszczyzny”, obszar objęty planem wskazany w Załączniku Nr 1 Arkusz 1 (w Żywej Wodzie) zlokalizowany jest w obszarze Natura 2000\_SOO Jeleniewo PLH200001.

W chwili obecnej są to tereny rolne, występują tu grunty rolne klasy III, nie występują grunty leśne. Na badanym terenie nie występują surowce mineralne.

Obszar jest silnie zantropizowany przez dziesięciolecia wykorzystywany rolniczo.

Stwierdza się również, że typ środowiska obszaru planu wyróżnia duża zdolność do samooczyszczania poprzez dobre warunki przewietrzania, stabilność geodynamiczna obszaru oraz wysoko zróżnicowana struktura ekologiczna. Skutkuje to tym, że środowisko przyrodnicze obszaru planu jest odporne na obciążenia antropogeniczne uwzględniając działania na rzecz jego ochrony.

Przy sporządzaniu planu zastosowano cele ochrony środowiska określone w aktach prawnych zarówno szczebla międzynarodowego jak i krajowego oraz regionalnego.

Najistotniejszym punktem prognozy jest wpływ realizacji ustaleń planu na poszczególne elementy środowiska. Wstępnie dokonano i przedstawiono w tabelach wpływ realizacji ustaleń planu na poszczególne komponenty środowiska, przedstawiając sposób oddziaływania i ocenę skutków oddziaływania. Na tej podstawie oceniono charakter oddziaływań jako neutralne dla zabudowy, terenów OZE i dróg oraz korzystne dla terenów rolnych z zakazem zabudowy.

Przedstawiono opisowo wpływ poszczególnych ustaleń planu na kolejne elementy środowiska. Istotnym elementem ustaleń planu jest pozostawienie na poszczególnych terenach, terenów biologicznie czynnych minimum od 40%.

Przedstawiono rozwiązania mające na celu zapobieganiu, ograniczaniu negatywnych oddziaływań na środowisko, poszczególnych ustaleń planu.

Należy stwierdzić, że teren ten spełnia warunki do rozwoju proponowanych w planie zamierzeń, ze względu na atrakcyjność turystyczną oraz zgodność z sugestiami studium gminy i wolą społeczności lokalnej.

**Podczas realizacji planu należy zalecić:**

- zachowanie mikrosiedlisk pojedynczych tworów przyrody (drzewa, krzewy, głązy),
- zachowanie zadrzewień, zakrzewień.

**Należy zakazać:**

- wyrębu zadrzewień i zkrzewień,
- rolniczego wykorzystywania gnojowicy i ścieków bytowych w bezpośrednich zlewniach ekosystemów wodnych,
- zachowania obszarów podmokłych w stanie dotychczasowym,

**Dla ochrony stosunków wodnych należy zakazać:**

- poboru wód bez pozwolenia wodno - prawnego,
- niwelacji naturalnych form geomorfologicznych oraz niszczenia naturalnych stref brzegowych.

**Dla zapewnienia ochrony wód przed zanieczyszczeniem ściekami wprowadza się następujące zakazy:**

- odprowadzania ścieków nieoczyszczonych do gruntu,
- wysypywania śmieci do jakichkolwiek zagłębień terenowych szczególnie podmokłych.

**Natomiast należy zakazać:**

- niszczenia gleby, które powodowałyby zniszczenie trwałej pokrywy roślinnej, w szczególności prowadzenia prac ziemnych naruszających naturalne ukształtowanie powierzchni terenu oraz zachowanie lasów i nieużytków w stanie dotychczasowym na tereny rolne. Pożądanym sposobem użytkowania jest zadarnianie i wprowadzanie zakrzewień i zadrzewień.

**Zaleca się również:**

- przestrzegania wartości dopuszczalnych poziomów hałasu w środowisku Rozporządzenie Ministra Środowiska z dnia 14 czerwca 2007 r.,
- korzystania i ochrony wód zgodnie z Prawem wodnym z dnia 20 lipca 2017 r.,
- każdy nowopowstały teren uzupełnić zielenią towarzyszącą, która będzie pełniła rolę izolacyjną i środowiskotwórczą,
- tworzenie form architektury wiejskiej właściwej regionowi,
- wprowadzać zadrzewienie gatunkami rodzimymi,
- wprowadzić nasadzenia zieleni ograniczającej rozprzestrzenianie się hałasu i wibracji wzdłuż dróg,
- wprowadzić najwłaściwszy sposób odprowadzania ścieków do sieci zbiorczej,
- ogrzewanie planuje się w oparciu o własne, indywidualne źródła ciepła, spełniające wymagania przepisów szczególnych w zakresie emisji zanieczyszczeń do powietrza;
- zakazać odprowadzania ścieków do gruntu i wód powierzchniowych,
- gromadzić i składować wszelkie odpady w miejscach do tego przeznaczonych przy zastosowaniu metod ekologicznych.

Na podstawie analizy środowiska przyrodniczego i funkcji terenów wyróżnionych w planie, podjęto prognozę oddziaływania tych terenów na środowisko przyrodnicze jako:

- **neutralne**,
- **korzystne** w przypadku pozostawienia terenów rolnych w stanie dotychczasowym.

Uważa się również, że projektowane inwestycje nie będą wymagały specjalnego monitoringu ze względu na małą szkodliwość.

Oddziaływania przedstawiono na załączniku do prognozy na końcu niniejszego opracowania.

Opracowanie sporządzono – wrzesień 2023 r.

opracowanie:

Alicja Jaworowska - Jurewicz

*A. Jaworowska J.*

mgr inż. arch. Katarzyna Jabłońska

*Katarzyna Jabłońska*

## Załącznik

### Oświadczenie

Ja niżej podpisana, Alicja Jaworowska – Jurewicz oświadczam, iż będąc autorem Prognozy oddziaływania na środowisko Miejscowego planu zagospodarowania przestrzennego terenów położonych w obrębach geodezyjnych Wołownia, Żywa Woda, Podwysokie Jeleniewskie, Okrągłe i Prudziszki w gminie Jeleniewo, spełniam wymagania, o których mowa w art. 74a ust. 2 ustawy z dnia 3 października 2008 r. o udostępnianiu informacji o środowisku i jego ochronie, udziale społeczeństwa w ochronie środowiska oraz o ocenach oddziaływania na środowisko.

Jestem świadoma odpowiedzialności karnej za złożenie fałszywego oświadczenia.

Suwałki, wrzesień 2023 r.

Podpis

Alicja Jaworowska - Jurewicz



Upr. nr 046 biegły ochrony przyrody

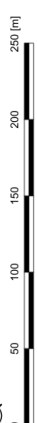




Załącznik Nr 1 do uchwały Nr ...../2023  
Rady Gminy Jeleniewo z dnia ..... 2023 r.  
Arkusz 2

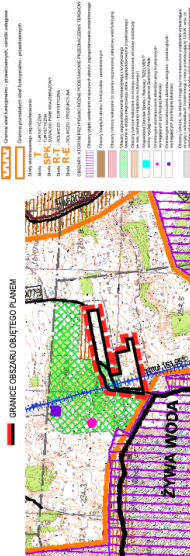
**MIEJSCOWY PLAN ZAGOSPODAROWANIA PRZESTRZENNEGO TERENÓW  
POŁOŻONYCH W OBRĘBACH GEODEZYJNYCH WOŁOWNIA, ŻYWA WODA,  
PODWYSOKIE JELENIEWSKIE, OKRĄGŁE I PRUDZISZKI W GMINIE JELENIEWO  
OBREB ŻYWA WODA**

RYSUNEK PLANU W SKALI 1:2000



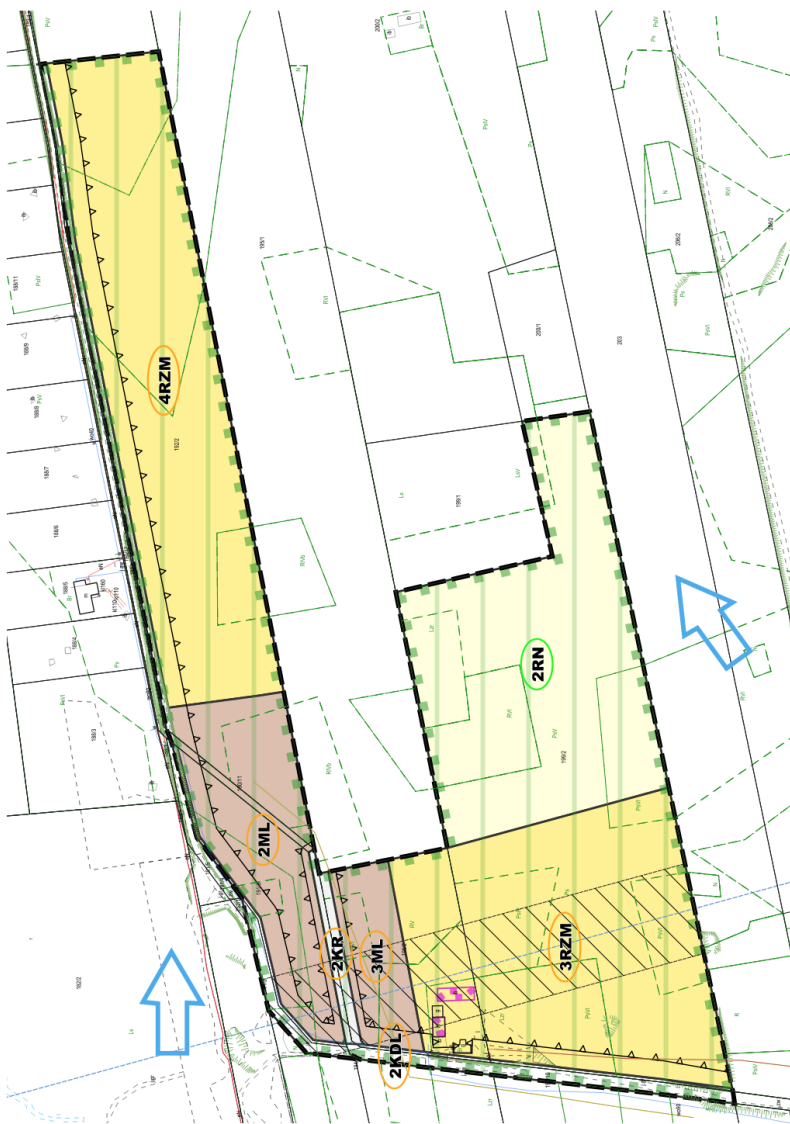
Część granicząca planu miejscowego wykonano z wykorzystaniem metody zasiedlonej (zarysowanej) ze Stanowiska Powiatowego w Świdawie (dotyczy terenów objętych uchwałą w sprawie uchwały RF508-2/17)

WYKRES ZE STUDIUM UWARUNKOWAŃ I KIERUNKÓW  
ZAGOSPODAROWANIA PRZESTRZENNEGO GMINY JELENIEWO



**LEGENDA**

- Granicz obszaru objętego planem miejscowym
- Neutralizacja linii zabudowy
- OKREŚLENIE PRZEZNACZENIA TERENÓW ORAZ LINIE ROZGRANICZAJĄCE TERENY O RÓŻNYM PRZEZNACZENIU LUB RÓŻNYCH ZAKŁADACH WRAZ Z NUMERACJĄ WYKONANĄ NA JE SPÓRÓD RÓŻNYCH TERENÓW
- 1M1W Teren zabudowy (mieszkalowej) jednorodzinnej wolnostojącej
- 1M1L Teren zabudowy (mieszkalowej) jednorodzinnej wolnostojącej (z terenami przydziałowymi)
- 1K0L Teren drogi (okalanej)
- 1KR Teren rolnictwa z zabudową kwaterową
- 1TRN Teren rolnictwa z zabudową zabudową
- 1RZM Teren zabudowy zagrodowej
- 1PEF Teren elektrowni (obrotowej)
- TERENY KORZYSTNE**
- TERENY NEUTRALNE**
- GLÓWNE KIERUNKI WIATRÓW**
- Granicz (oznaczenia terenów lub obiektów chronionych na podstawie przepisów odrębnych)
  - Obszar ochrony w obszarze Chronionego Krajobrazu Powiatowego Świdawski
  - Obszar pokonny w Obszarze Chronionego Krajobrazu Powiatowego Świdawski
  - Obszar Natura 2000 SIO Jeleniewo PL400001
  - Korytarz ekologiczny OKP-4A
  - Puszczę Augustowska - Puszczę Romińska
  - Zabłocie nienatyczny ujęty w wojewódzkiej ewidencji zabytków
  - Strefa ochronna linii Śn
  - Paś ochrony (leśniamiej)
- INFRASTRUKTURA TECHNICZNA:
  - istniejąca sieć elektroenergetyczna Śn
  - istniejąca sieć elektroenergetyczna
  - Projektowana sieć elektroenergetyczna
  - Projektowana sieć azowa
  - Projektowana sieć wodociągowa



Załącznik Nr 1 do uchwały Nr ...../2023  
Rady Gminy Jeleniewo z dnia ..... 2023 r.  
Aktuś 3

**MIEJSCOWY PLAN ZAGOSPODAROWANIA PRZESTRZENNEGO TERENÓW  
POŁOŻONYCH W OBRĘBACH GEODEZYJNYCH WOŁOWNIA, ŻYWA WODA,  
PODWYSOKIE JELENIEWSKIE, OKRĄGLE I PRUDZISZKI W GMINIE JELENIEWO  
OBREB PODWYSOKIE JELENIEWSKIE**



RYSUNEK PLANU W SKALI 1:2000  
Część graficzna planu miejscowego wykonano z wykorzystaniem mapy zasadniczej pozyskanej ze  
Starostwa Powiatowego w Suwałkach: (GKN.6642.1.833.2023.2012.P)  
ul. ul. Wspólny 1719

WYRYS ZE STUDIUM UWARUNKOWAŃ I KIERUNKÓW  
ZAGOSPODAROWANIA PRZESTRZENNEGO GMINY JELENIEWO



**LEGENDA**

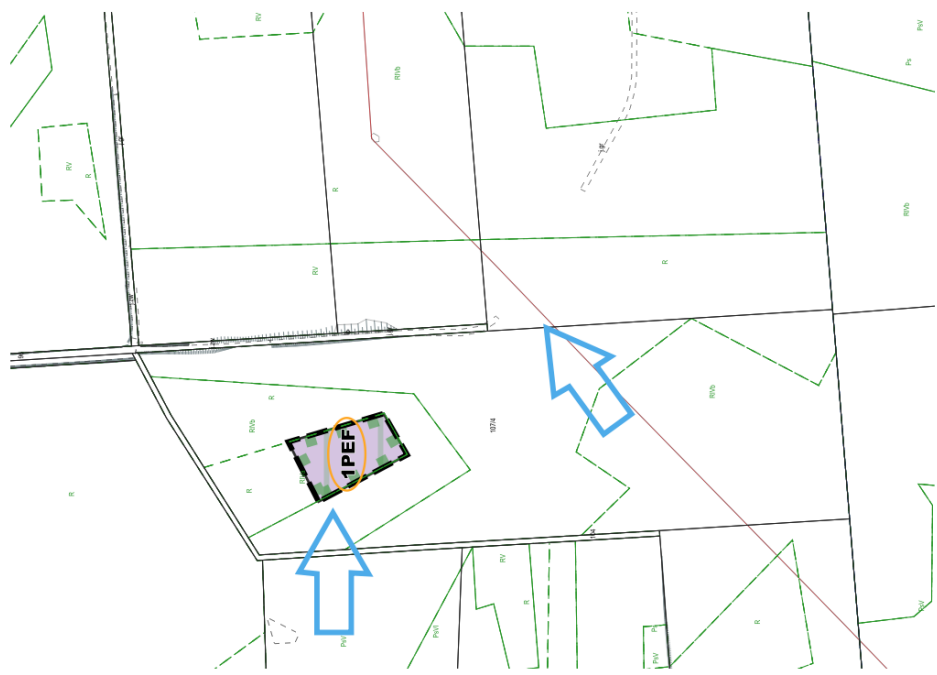
- Granice obszaru objętego planem miejscowym
- ▲ Nieprzekraczalna linia zabudowy
- OKREŚLENIE PRZEZNACZENIA TERENÓW ORAZ LINIE ROZGRANICZAJĄCE  
TERENY O RÓŻNYM PRZEZNACZENIU LUB RÓŻNYCH ZASADACH  
ZAGOSPODAROWANIA, ORAZ ICH SYMBOLE I OZNACZENIA GRAFICZNE  
WRAZ Z NUMERACJĄ WYKONAJĄCĄ JE ŚRODÓD INNYCH TERENÓW
- 1MNW Teren zabudowy mieszkaniowej (jednorodzinnej) wolnostojącej
- 1ML Teren zabudowy (kucholowej) lub rekreacji indywidualnej
- 1KDL Teren drogi lokalnej
- 1KR Teren komunikacji drogowej wewnętrznej
- 1RN Teren rekreacyjny z zakładem zabudowy
- 1RZM Teren zabudowy zagrodowej
- 1PEF Teren ekologicznie składowej
- TERENY KORZYSTNE
- TERENY NEUTRALNE
- ↑ GŁÓWNE KIERUNKI WIATRÓW

**GRANICE I OZNACZENIA TERENÓW LUB OBJEKTÓW  
CHRONIONYCH NA PODSTAWIE PRZEPISÓW  
ODRĘBNYCH**

- Obszar poborowy w Obszarze Chronionego Krajobrazu „Poliszczki Północnej Suwalszczyzny”
- Obszar poborowy w Obszarze Natura 2000 „SOO Jełeniewo PL-H200001”
- Obszar poborowy w Obszarze Chronionym Krajobrazie „Kopaszki”
- Puszcza Augustowska - Puszcza Romińska
- Zabytek nieruchomy ul. ul. w wojewódzkiej ewidencji zabytków
- Strefa ochronna linii Śn
- Pas ochrony telekomunikacji

**INFRASTRUKTURA TECHNICZNA:**

- Istniejąca sieć elektroenergetyczna Śn
- Projektowana sieć elektroenergetyczna
- Projektowana sieć elektroenergetyczna
- Projektowana sieć gazowa
- Projektowana sieć wodociągowa



Załącznik Nr 1 do uchwały Nr ...../2023  
Rady Gminy Jeleniewo z dnia ..... 2023 r.  
Arkusz 4

**MIEJSCOWY PLAN ZAGOSPODAROWANIA PRZESTRZENNEGO TERENÓW  
POŁOŻONYCH W OBRĘBACH GEODEZYJNYCH WOŁOWNIA, ŻYWA WODA,  
PODWYSOKIE JELENIEWSKIE, OKRĄGLE I PRUDZISZKI W GMINIE JELENIEWO  
OBRĘB OKRĄGLE**

RYSUNEK PLANU W SKALI 1:2000



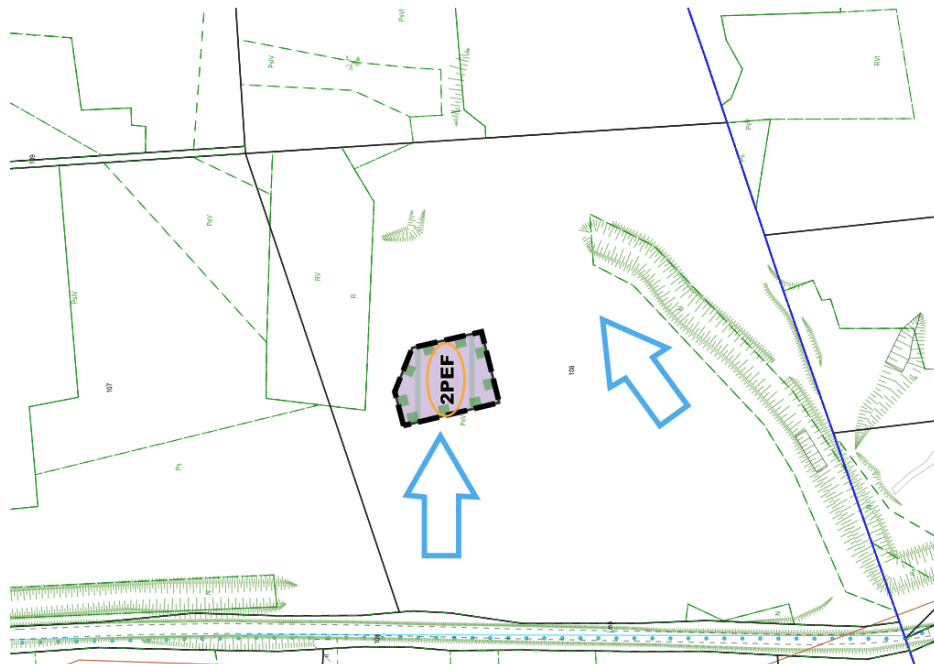
Część graficzną planu miejscowego wykonano z wykorzystaniem metody współrzędnych prostokątnej za pomocą układu współrzędnych w Suwałkach (GK16.6642.1.837.2023.2012.P) Siatkaowa Forwardowa w Suwałkach EPSG:2179

**WYRSYS ZE STUDIUM UMIAWUNKOWAŃ I KIERUNKÓW  
ZAGOSPODAROWANIA PRZESTRZENNEGO GMINY JELENIEWO**



**LEGENDA**

- Granice obszaru objętego planem miejscowym
- Nieprzekraczalne linie zabudowy
- OGRANICZENIE PRZEZNACZENIA TERENÓW ORAZ LINIE ROZGRANICZAJĄCE TERENY O RÓŻNYM PRZEZNACZENIU LUB RÓŻNYCH ZASADACH ZAGOSPODAROWANIA ORAZ ICH SYMBOLE I OZNACZENIA GRAFICZNE WRAZ Z NUMERACJĄ WYRÓŻNIAJĄCĄ JE ŚROSIĘD O INNYCH TERENÓW
- 1MNW Teren zabudowy mieszkaniowej jednorodzinnej wielostanowej
- 1ML Teren zabudowy (mieszkalowej lub rekreacyjnej) indywidualnej
- 1KDL Teren drogi lokalnej
- 1KR Teren komunikacji drogowej wewnętrznej
- 1RN Teren rolniczy z zakazem zabudowy
- 1RZM Teren zabudowy zagrodowej
- 1PEF Teren elektrowni słonecznej
- TERENY KORZYSTNE
- TERENY NEUTRALNE
- ↑ GŁÓWNE KIERUNKI WIATRÓW
- GRANICE I OZNACZENIA TERENÓW LUB OBIEKTÓW CHRONIONYCH NA PODSTAWIE PRZEPISÓW ODRĘBNYCH
  - Obszar położony w Olszynie Chronionego Krajobrazu „Pojezierze Piłkowskie Suwalszczyzny”
  - Obszar położony w Olszynie Chronionego Krajobrazu „Pojezierze Piłkowskie Suwalszczyzny”
  - Obszar Natura 2000 „SOO Jeleniewo PL-H200001”
  - Obszar ekologicznym GKPn-4A Puszcza Augustowska - Puszcza Romnicka
  - Zabytek nieruchomy ujęty w wojewódzkiej ewidencji zabytków
  - Strefa ochronna linii Śn
  - Pras ochrony telekomunikacji
  - INFRASTRUKTURA TECHNICZNA:
    - Istniejąca sieć elektroenergetyczna Sn
    - Istniejąca sieć elektroenergetyczna
    - Projektowana sieć elektroenergetyczna
    - Projektowana sieć gazowa
    - Projektowana sieć wodociągowa

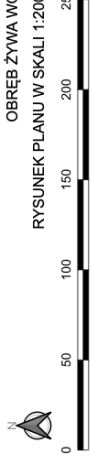




Załącznik Nr. 1 do uchwały Nr ...../2023  
 Rady Gminy Jeleniewo z dnia ..... 2023 r.  
 Arkusz 5

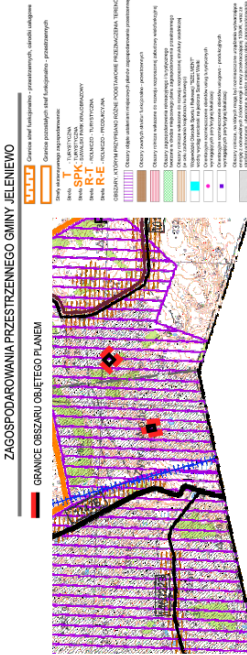
**MIEJSCOWY PLAN ZAGOSPODAROWANIA PRZESTRZENNEGO TERENÓW  
 POŁOŻONYCH W OBRĘBACH GEODEZYJNYCH WOŁOWNIA, ŻYWA WODA,  
 PODWYSOKIE JELENIEWSKIE, OKRĄGLE I PRUDZISZKI W GMINIE JELENIEWO  
 OBRĘB ŻYWA WODA**

RYСУNEK PLANU W SKALI 1:2000



Część graniczną planu miejscowego wykonano z wykorzystaniem mapy opisującej pozycję w Starożytnym Pomorskim w Świdwinie (OS 6622/1/83) z 2012 r. Układ współrzędnych EPSG:2179

**WYRYS ZE STUDIUM UWARUNKOWAŃ I KIERUNKÓW  
 ZAGOSPODAROWANIA PRZESTRZENNEGO GMINY JELENIEWO**



**LEGENDA**

- Granice obszaru objętego planem miejscowym
- Nieprzekraczalna linia zabudowy
- OKREŚLENIE PRZEZNACZENIA TERENÓW ORAZ LINIE ROZGRANICZAJĄCE  
 OBRĘBÓW I OBRĘBÓW WYKAZUJĄCYCH WYMIAROWANIE  
 ZAGOSPODAROWANIA ORAZ ICH SYMBOLE I OZNAČENIA GRAFICZNE  
 WRAZ Z NUMERACJĄ WYRÓŻNIAJĄCĄ JE ŚRODÓM INNYCH TERENÓW
- 1MNW Teren zabudowy mieszkaniowej jednorodzinnej wielostaniowej
- 1ML Teren zabudowy letniakowej lub rekreacji indywidualnej
- 1KDL Teren drogi lokalnej
- 1KR Teren komunikacji drogowej wewnętrznej
- 1RN Teren rolniczy z zakazem zabudowy
- 1RZM Teren zabudowy zagrodowej
- 1PEF Teren elektrowni słonecznej
- TERENY KORZYSTNE
- TERENY NEUTRALNE
- GLÓWNE KIERUNKI WIATRÓW
- GRANICE OZNAČENIA TERENÓW LUB OBIEKTÓW  
 CHRONIENYCH NA PODSTAWIE PRZEPISÓW  
 ODRĘBNYCH
- Obszar położony w Obszarze Chronionego Krajobrazu „Pojezierze Poloniny Świdwieckiej”
- Obszar położony w Obszarze Natura 2000 „Szczyt Jeleniewo PL4200001”
- Obszar położony w Obszarze Natura 2000 „Puszczyna Romnicka”
- Zabytek narodowy ujęty w wojewódzkiej ewidencji zabytków
- Sieć odnorna linii Śn
- Pas ochrony elektrowni
- INFRASTRUKTURA TECHNICZNA
- Istniejąca sieć elektroenergetyczna Śn
- Istniejąca sieć elektroenergetyczna
- Projektowana sieć elektroenergetyczna
- Projektowana sieć gazowa
- Projektowana sieć wodociągowa

